

**BERICHT ÜBER  
SOLVABILITÄT UND FINANZLAGE 2021  
VHV VEREINIGTE HANNOVERSICHE VERSICHERUNG a.G.**



<b>INHALTSVERZEICHNIS</b>	
Abkürzungsverzeichnis	4
Glossar	5
Zusammenfassung	8
<b>A. Geschäftstätigkeit und Geschäftsergebnis</b>	<b>10</b>
A.1 Geschäftstätigkeit	10
A.2 Versicherungstechnisches Ergebnis	12
A.3 Anlageergebnis	13
A.4 Entwicklung sonstiger Tätigkeiten	13
A.5 Sonstige Angaben	14
<b>B. Governance-System</b>	<b>15</b>
B.1 Allgemeine Angaben zum Governance-System	15
B.2 Anforderungen an die fachliche Qualifikation und persönliche Zuverlässigkeit	20
B.3 Risikomanagementsystem einschließlich der unternehmenseigenen Risiko- und Solvabilitätsbeurteilung	22
B.4 Internes Kontrollsystem	25
B.5 Funktion der internen Revision	26
B.6 Versicherungsmathematische Funktion	27
B.7 Outsourcing	28
B.8 Sonstige Angaben	28
<b>C. Risikoprofil</b>	<b>29</b>
C.1 Versicherungstechnisches Risiko	29
C.2 Marktrisiko	29
C.3 Kreditrisiko	29
C.4 Liquiditätsrisiko	30
C.5 Operationelles Risiko	30
C.6 Andere wesentliche Risiken	32
C.7 Sonstige Angaben	33
<b>D. Bewertung für Solvabilitätszwecke</b>	<b>34</b>
D.1 Vermögenswerte	37
D.2 Versicherungstechnische Rückstellungen	39
D.3 Sonstige Verbindlichkeiten	42
D.4 Alternative Bewertungsmethoden	43
D.5 Sonstige Angaben	44
<b>E. Kapitalmanagement</b>	<b>45</b>
E.1 Eigenmittel	45
E.2 Solvenzkapitalanforderung und Mindestkapitalanforderung	47
E.3 Verwendung des durationsbasierten Untermoduls Aktienrisiko bei der Berechnung der Solvenzkapitalanforderung	47
E.4 Unterschiede zwischen der Standardformel und etwa verwendeten internen Modellen	47
E.5 Nichteinhaltung der Mindestkapitalanforderung und Nichteinhaltung der Solvenzkapitalanforderung	47
E.6 Sonstige Angaben	47
<b>Anlagen</b>	<b>48</b>

**ABKÜRZUNGSVERZEICHNIS**

ALM	Asset Liability Management
BaFin	Bundesanstalt für Finanzdienstleistungsaufsicht, Bonn und Frankfurt am Main
CRO	Chief Risk Officer
DeckRV	Verordnung über Rechnungsgrundlagen für die Deckungsrückstellungen (Deckungsrückstellungsverordnung – DeckRV) vom 18. April 2016
EIOPA	European Insurance and Occupational Pensions Authority, Frankfurt am Main
EPIFP	Der bei künftigen Prämien einkalkulierte erwartete Gewinn (Expected Profit included in Future Premiums)
HGB	Handelsgesetzbuch
HL	Hannoversche Lebensversicherung AG, Hannover
IDW	Institut der Wirtschaftsprüfer
IFRS	Internationale Rechnungslegungsstandards (International Financial Reporting Standards)
IKS	Internes Kontrollsystem
i. R.	im Ruhestand
IT	Informationstechnologie
MCR	Mindestkapitalanforderung (Minimum Capital Requirement)
ORSA	Unternehmenseigene Risiko- und Solvabilitätsbeurteilung (Own Risk and Solvency Assessment)
RechVersV	Verordnung über die Rechnungslegung von Versicherungsunternehmen (Versicherungsunternehmens-Rechnungslegungsverordnung – RechVersV)
SII	Solvency II
SCR	Solvenzkapitalanforderung (Solvency Capital Requirement)
SFCR	Bericht über Solvabilität und Finanzlage (Solvency and Financial Condition Report)
T€	Tausend Euro
URCF	Unabhängige Risikocontrollingfunktion
VAG	Gesetz über die Beaufsichtigung der Versicherungsunternehmen (Versicherungsaufsichtsgesetz)
VAV	VAV Versicherungs-Aktiengesellschaft, Wien/Österreich
VHV a.G.	VHV Vereinigte Hannoversche Versicherung a.G., Hannover
VHV Allgemeine	VHV Allgemeine Versicherung AG, Hannover
VHV Holding	VHV Holding AG, Hannover
VHV Re	VHV Reasürans A.S., Istanbul/Türkei
VHV solutions	VHV solutions GmbH, Hannover
VHV Vermögen	VHV Vermögensanlage AG, Hannover
VMF	Versicherungsmathematische Funktion
WAVE	WAVE Management AG, Hannover

# GLOSSAR

## A

### **Abgewickelte/bilanzielle Schadenquote**

Die abgewickelte/bilanzielle Schadenquote ist der in Prozent ausgewiesene Anteil der im Geschäftsjahr angefallenen Aufwendungen für Versicherungsfälle, einschließlich der Aufwendungen aus der Abwicklung der in den Vorjahren angefallenen Versicherungsfälle, an dem verdienten Beitrag.

### **Abwicklung**

Die Abwicklung ist die Differenz aus in den Vorjahren gebildeten Schadenrückstellungen und den daraus im Berichtsjahr geleisteten Schadenzahlungen sowie den im Berichtsjahr neugebildeten Schadenrückstellungen.

### **Anwartschaftsbarwertverfahren**

Es handelt sich um ein versicherungsmathematisches Bewertungsverfahren für Verpflichtungen aus betrieblicher Altersversorgung, bei dem zu jedem Bewertungsstichtag nur der Teil der Verpflichtung bewertet wird, der bereits erdient ist.

### **Aufwendungen für Versicherungsfälle**

Die Aufwendungen für Versicherungsfälle umfassen die im Geschäftsjahr für Versicherungsfälle geleisteten Zahlungen sowie die Veränderung der Rückstellung für noch nicht abgewickelte Versicherungsfälle.

### **Ausgleichsrücklage**

Die Ausgleichsrücklage entspricht dem Gesamtüberschuss der Vermögenswerte über die Verbindlichkeiten unter Abzug der sonstigen Basiseigenmittelbestandteile.

## B

### **Barwert**

Der Wert, den zukünftige Zahlungen in der Gegenwart besitzen.

### **Basiseigenmittel**

Die Basiseigenmittel setzen sich gemäß § 89 Abs. 3 VAG aus dem Überschuss der Vermögenswerte über die Verbindlichkeiten und den nachrangigen Verbindlichkeiten zusammen.

### **Bedeckungsquote**

Die Bedeckungsquote gibt Auskunft über das Verhältnis zwischen den anrechnungsfähigen Eigenmitteln und der zur Abdeckung der Risiken erforderlichen Solvenzkapitalanforderung.

### **Beiträge**

Die gebuchten Beiträge stellen den Bruttoumsatz im Prämiengeschäft dar und beinhalten die Beiträge der Kunden zu den entsprechenden Versicherungsprodukten. Der verdiente Beitrag beinhaltet die auf das Geschäftsjahr entfallenden Beiträge, zuzüglich der

Überträge des Vorjahres und abzüglich der Überträge in Folgejahre.

### **Beitragsüberträge**

Bei Beitragsüberträgen handelt es sich um Beiträge für einen bestimmten Zeitraum nach dem Bilanzstichtag. Für diese wird eine versicherungstechnische Rückstellung im Jahresabschluss gebildet.

## D

### **Deckungsrückstellung**

Deckungsrückstellungen sind die aus dem Lebensversicherungsvertrag oder einem anderen Vertrag mit lang andauerndem Versicherungsschutz resultierenden Verpflichtungen.

### **Depotforderungen/-verbindlichkeiten**

Hinterlegung von Sicherheiten beim Erstversicherer durch den Rückversicherer.

## E

### **Eigenmittel**

Gesamtheit des freien, unbelasteten Vermögens, welches zur Bedeckung der Solvenzkapital- und Mindestkapitalanforderung dient.

### **EPIFP**

Der EPIFP bezeichnet den Barwert künftiger Zahlungsströme, die daraus resultieren, dass für die Zukunft erwartete Prämien für bestehende Versicherungsverträge in die versicherungstechnischen Rückstellungen aufgenommen werden.

## G

### **Geschäftsjahresschadenquote**

Die Geschäftsjahresschadenquote ist der in Prozent ausgewiesene Anteil der Geschäftsjahresschadenaufwendungen an dem verdienten Beitrag.

## I

### **In Rückdeckung gegebenes/übernommenes Versicherungsgeschäft**

Versicherungsgeschäft, das von einem Erst- oder Rückversicherer in Rückversicherung gegeben/übernommen wird.

## M

### **Mindestkapitalanforderung**

Die Mindestkapitalanforderung definiert die Kapitaluntergrenze der Versicherungsunternehmen. Bei dauerhafter Unterschreitung der Mindestkapitalanforderung wird dem Versicherungsunternehmen die Erlaubnis zum Geschäftsbetrieb entzogen.

## O

### **ORSA**

Die unternehmenseigene Risiko- und Solvabilitätsbeurteilung (Own Risk and Solvency Assessment) ist ein wesentlicher Bestandteil des Governance-Systems von Versicherungsunternehmen und bezeichnet die Gesamtheit von Verfahren und Methoden zur Identifikation, Bewertung, Steuerung und Überwachung des aktuellen und zukünftigen Risikoprofils und den Implikationen auf die Eigenmittelausstattung.

## P

### **Prämienrückstellung**

Erwarteter Barwert der Zahlungsströme, die aus der zukünftigen Gefahrentragung aus dem zum Stichtag vorhandenen Versicherungsbestand resultieren.

## R

### **Rechnungszins**

Der Rechnungszins ist eine Rechnungsgrundlage für die Berechnung der Beiträge und der Deckungsrückstellungen in der Lebensversicherung. Der höchstzulässige Rechnungszins für Deckungsrückstellungen im Neugeschäft wird in der DeckRV festgelegt.

### **Risikolose Zinskurve**

Die risikolose Zinskurve dient zur Diskontierung der zukünftigen Zahlungsströme und damit zur Berechnung der versicherungstechnischen Rückstellungen.

### **Risikotragfähigkeit**

Die Risikotragfähigkeit ist die Fähigkeit eines Unternehmens, die aus den eingegangenen Risiken resultierenden unerwarteten Verluste mit dem definierten Sicherheitsniveau abdecken zu können. Übersteigen die Eigenmittel den Risikokapitalbedarf, so ist die Risikotragfähigkeit gegeben. Die Risikotragfähigkeit wird definiert über die Bedeckung des Risikokapitalbedarfs durch die Eigenmittel.

### **Rückstellung für Beitragsrückerstattung**

Es handelt sich um eine versicherungstechnische Rückstellung, die den Anspruch der Versicherungsnehmer auf zukünftige Überschussbeteiligungen abbildet, soweit er aufgrund ausgewiesener Überschüsse bereits entstanden ist oder durch rechtliche Verpflichtungen unabhängig davon besteht.

### **Rückstellung für noch nicht abgewickelte Versicherungsfälle**

Es handelt sich um eine versicherungstechnische Rückstellung. Sie wird für bis zum Bilanzstichtag eingetretene, aber noch nicht abgewickelte Schäden gebildet.

### **Rückversicherung**

Vertrag oder Verträge, die den Transfer von versicherungstechnischem Risiko zum Gegenstand haben und die ein (Erst-)Versicherungsunternehmen mit einem anderen Versicherungsunternehmen schließt.

## S

### **Schadenquote**

Quotient aus Aufwendungen für Versicherungsfälle und verdienten Beiträgen.

### **Schadenrückstellung**

Zeitwert aller Verpflichtungen aus sowohl bekannten als auch unbekanntem Schaden, die sich zum Stichtag bereits ereignet haben.

### **Schwankungsrückstellung**

Versicherungstechnische Rückstellung in der Schaden- und Unfallversicherung sowie in der Rückversicherung, die zum Ausgleich der Volatilitäten im Schadenverlauf im handelsrechtlichen Jahresabschluss gebildet wird.

### **Selbst abgeschlossenes Versicherungsgeschäft**

Direkt mit dem Versicherungsnehmer abgeschlossenes Versicherungsgeschäft.

### **Solvabilität/Solvenz**

Solvabilität ist die Ausstattung eines Versicherungsunternehmens mit Eigenmitteln, die dazu dienen, Risiken des Versicherungsgeschäfts abzudecken und somit die Ansprüche der Versicherungsnehmer auch bei ungünstigen Entwicklungen zu sichern.

### **Solvency II**

Solvency II ist das aktuell gültige Aufsichtsregime, das u. a. weiterentwickelte Solvabilitätsanforderungen für Versicherungsunternehmen/-gruppen definiert, denen eine ganzheitliche Risikobetrachtung zugrunde liegt. Ausgangsbasis ist die Solvabilitätsübersicht, in der die Vermögenswerte und Verbindlichkeiten zu Marktwerten anzusetzen sind. Zusätzlich umfasst Solvency II umfangreiche qualitative Anforderungen an das Governance-System sowie erweiterte Berichtspflichten von Versicherungsunternehmen/-gruppen.

### **Solvenzkapitalanforderung**

Die Solvenzkapitalanforderung wird anhand der Standardformel mit einem Sicherheitsniveau von 99,5 % ermittelt. Eine Bedeckungsquote von 100 % bedeutet demnach, dass bei Eintritt des 200-Jahresereignisses die Unternehmensfortführung weiterhin sichergestellt ist.

## T

### **Tiers**

Die Eigenmittel werden entsprechend ihrer Werthaltigkeit in drei Qualitätsklassen (Tiers) unterteilt, für die unterschiedliche Grenzen zur Anrechnung auf das Solvenzkapital- und die Mindestkapitalanforderung gelten.

## U

### **Überschussfonds**

Der Überschussfonds entspricht dem als Eigenmittel anrechnungsfähigen Teil der nicht festgelegten Rückstellung für Beitragsrückerstattung.

## **V**

### **Versicherungstechnisches Ergebnis**

Das versicherungstechnische Ergebnis ist die Differenz aus Erträgen und Aufwendungen aus dem reinen Versicherungsgeschäft.

### **Verwaltungsaufwendungen**

Sämtliche Aufwendungen, die für die laufende Verwaltung des Versicherungsbestandes entstehen.

## **W**

### **Wiederaufleber**

Erneute Bearbeitung und Regulierung eines bereits geschlossenen Versicherungsfalles.

# ZUSAMMENFASSUNG

Im Folgenden veröffentlicht die VHV a.G. den SFCR zum Stichtag 31. Dezember 2021.

Der Bericht informiert und gibt Erläuterungen über

- die Geschäftstätigkeit und Leistung
- die Zusammensetzung und Bewertung der Vermögenswerte und Schulden in der Solvabilitätsübersicht (Marktwertbilanz) im Vergleich mit dem Jahresabschluss (Handelsbilanz) sowie
- das Management und die Qualitätsklassen („Tier“) der Eigenmittel sowie über die Solvenzkapitalanforderung und das Risikoprofil aus der Geschäftstätigkeit

Ergänzt werden diese Ausführungen durch eine Darstellung der Governance-Strukturen zur Gewährleistung eines ordnungsgemäßen Geschäftsbetriebs.

Gliederung und Inhalt des SFCR sind durch die Solvency-II-Rechtsgrundlagen vorgegeben. In Übersichten sind Einzelposten, Summen und Unterschiedsbeträge in T€ gerundet. Daher können bei der Berechnung von Summen und Unterschiedsbeträgen aus gerundeten Werten geringfügige Abweichungen zu den tatsächlichen Werten auftreten.

Gegenstand der VHV a.G. ist satzungsgemäß der Betrieb der Allgemeinen Haftpflichtversicherung in der Erstversicherung, die Vermittlung von Versicherungen sowie die unmittelbare oder mittelbare Beteiligung an anderen Unternehmen einschließlich Versicherungsunternehmen im In- und Ausland.

Im Berichtsjahr 2021 erzielte die **VHV a.G.** im Jahresabschluss einen Jahresüberschuss von 209 T€ (Vorjahr 350 T€). Das Ergebnis ergab sich aus einem versicherungstechnischen Ergebnis (netto) von –120 T€ (Vorjahr –13 T€), einem Anlageergebnis von –10 T€ (Vorjahr –10 T€) und einem Ergebnis aus sonstigen Tätigkeiten von 339 T€ (Vorjahr 373 T€).

Die VHV a.G. folgt als oberstes Mutterunternehmen dem gruppenweit einheitlichen **Governance-System** der VHV Gruppe, das über Mindestvorgaben in Form von Konzernrichtlinien verbindlich in allen Versicherungsunternehmen und soweit sinnvoll in weiteren Konzernunternehmen umgesetzt und ggf. um lokale Besonderheiten der Einzelgesellschaften ergänzt ist. Gleiches gilt für die gruppenweit etablierte Konzernrisikostategie.

Die VHV a.G. verfügt über ein ihrem Geschäftsmodell und ihrer Risikosituation angemessenes Governance-System. Auch der übergreifende Kontrollrahmen und Regelkreislauf zur Überprüfung des internen Kontrollsystems ist angemessen und wirksam. Dieses

Gesamturteil resultiert aus der vom Vorstand im Berichtsjahr veranlassten internen Überprüfung des Governance-Systems. Alle Schlüsselfunktionen haben Stellungnahmen zur internen Beurteilung aller Bestandteile des Governance-Systems im Sinne der aufsichtsrechtlichen Definition abgegeben. Die Berichterstattung zu den Detailergebnissen erfolgte in den Vorstandsgremien und Aufsichtsratsausschüssen. Zu den Stellungnahmen der Schlüsselfunktionen erfolgte ein dokumentierter Vorstandsbeschluss des Vorstandes der VHV a.G./VHV Holding mit der abschließenden Beurteilung.

Die Risikomanagementaktivitäten waren auch im aktuellen Berichtsjahr insbesondere durch die anhaltende COVID-19-Pandemie geprägt. Die VHV a.G. hat seit Pandemiebeginn weitreichende präventive Maßnahmen sowohl zum Schutz der Belegschaft vor Ansteckungen sowie zur Eindämmung der Virus-Verbreitung als auch zur Sicherstellung des operativen Betriebs ergriffen. Mit den ergriffenen Business Continuity Maßnahmen sind die operative Betriebsfähigkeit der VHV a.G. und die Funktionsfähigkeit des internen Kontrollsystems zu jeder Zeit vollständig gegeben. Die COVID-19-Pandemie hat das Risikoprofil der VHV a.G. nicht wesentlich beeinflusst. Aufgrund der Entwicklung der Pandemie sind die Ausführungen zur Risikolage auch weiterhin mit Unsicherheit behaftet.

Die Auswirkungen des Russland-Ukraine-Kriegs auf die gesamtwirtschaftliche Entwicklung Deutschlands und der EU lassen sich zum gegenwärtigen Zeitpunkt noch nicht verlässlich bestimmen. Aktuell bestehen keine wesentlichen Exponierungen aus den Versicherungs- und Kapitalanlagenbeständen und damit keine Beeinträchtigung der VHV a.G. Eine Ad-hoc-Berichterstattung zur unternehmenseigenen Risiko- und Solvabilitätsbeurteilung (ORSA) war nicht erforderlich. Je länger der Russland-Ukraine-Krieg andauert, desto größer könnten die gesamtwirtschaftlichen Folgen sein. Die Auswirkungen des Russland-Ukraine-Kriegs auf die Risikolage der VHV a.G. können daher zum aktuellen Zeitpunkt nicht abschließend beurteilt werden, sodass die Ausführungen zur Risikolage mit hoher Unsicherheit behaftet sind.

Die VHV a.G. betreibt allein das Nichtlebensversicherungsgeschäft in Form der Mitversicherung durch die Übernahme von einem Promille des gewerblichen Haftpflichtversicherungsgeschäfts der VHV Allgemeine. Daneben ist die VHV a.G. indirekt von den Auswirkungen der Risiken in den Tochterunternehmen, insbesondere in der Nichtlebens- und Lebensversicherung, betroffen.

Auf Basis der derzeitigen Erkenntnisse, die sich aus der Gesamtbetrachtung der **Risikolage** (Risikomodelle und qualitative Betrachtungen) ergeben, sehen wir keine Risiken, die den Fortbestand der VHV a.G. kurz- oder mittelfristig gefährden könnten.



In den durchgeführten Stresstests und Szenarioanalysen zeigt die VHV a.G. sowohl im Bereich Versicherungstechnik als auch im Bereich Kapitalanlagen ein robustes Bild. Die Risikotragfähigkeit der VHV a.G. ist auch unter den betrachteten Stresssituationen (Extremereignissen) nicht gefährdet. Das Risikoprofil der VHV a.G. hat sich im Berichtszeitraum nicht wesentlich verändert.

Im SFCR wird inhaltlich auf diejenigen Risiken eingegangen, welche gemäß des Wesentlichkeitskonzeptes als wesentlich eingestuft werden. Die Wesentlichkeitseinstufung erfolgt nach Berücksichtigung risikomindernder Effekte und beträgt für die VHV a.G. bei Solvabilitätsbetrachtungen 100.000 T€.

In der **Solvabilitätsübersicht** sind Vermögenswerte und Verbindlichkeiten mit Ausnahme der versicherungstechnischen Rückstellungen grundsätzlich nach IFRS zu erfassen und im Grundsatz zum beizulegenden Zeitwert (Fair Value) zu bewerten. Die Bewertung der versicherungstechnischen Rückstellungen erfolgt auf ökonomischer Basis als Barwert aller zukünftig erwarteten Zahlungen, die sich aus den Versicherungsverträgen respektive aus den daraus versicherten Leistungsfällen ergeben. Die Angemessenheit der verwendeten Bewertungsmethoden per 31. Dezember 2021 wurde vom Abschlussprüfer bestätigt. Unternehmensintern wurden die Bewertungsverfahren u. a. durch die URCF und die VMF freigegeben.

Das **Kapitalmanagement** verfolgt das Ziel einer dauerhaften Überdeckung der gesetzlichen Kapitalanforderungen (Solvenzkapitalanforderung und Mindestkapitalanforderung), des unternehmensspezifischen Gesamtsolvabilitätsbedarfs und der Ratinganforderungen im Sinne der Risikostrategie der VHV Gruppe sowie deren Einzelgesellschaften. Daher leiten sich die Ziele für das Kapitalmanagement sowie die Eigenmittelplanung aus den Gruppenzielen ab. Die VHV a.G. hat im Berichtsjahr 2021 die gesetzliche Solvenzkapitalanforderung mit anrechenbaren Eigenmitteln deutlich überdeckt. Die Bedeckungsquote als Verhältnis der anrechnungsfähigen Eigenmittel zur Solvenzkapitalanforderung betrug 453,8 % per 31. Dezember 2021 (Vorjahr 453,6 %). Die Bedeckungsquote der Mindestkapitalanforderung betrug 1.815,2 % per 31. Dezember 2021 (Vorjahr 1.814,4 %).

# A. GESCHÄFTSTÄTIGKEIT UND GESCHÄFTSERGEBNIS

## A.1 GESCHÄFTSTÄTIGKEIT

Wichtige Informationen zur Geschäftstätigkeit der VHV a.G. sind in der folgenden Tabelle aufgeführt.

INFORMATIONEN ZUR GESCHÄFTSTÄTIGKEIT	
<b>Name:</b>	VHV Vereinigte Hannoversche Versicherung a.G.
<b>Rechtsform:</b>	Versicherungsverein auf Gegenseitigkeit
<b>Aufsichtsbehörde:</b>	<p>Anschrift der Bundesanstalt für Finanzdienstleistungsaufsicht: Graurheindorfer Str. 108 53117 Bonn</p> <p>alternativ: Postfach 1253 53002 Bonn</p> <p>Kontaktdaten der Bundesanstalt für Finanzdienstleistungsaufsicht: Fon +49 (0) 228 4108 0 Fax +49 (0) 228 4108 1550 E-Mail: poststelle@bafin.de oder De-Mail: poststelle@bafin.de-mail.de</p>
<b>Wirtschaftsprüfer:</b>	<p>Ernst &amp; Young GmbH Wirtschaftsprüfungsgesellschaft Landschaftstraße 8 30159 Hannover</p> <p>Fon +49 (0) 511 8508 0 Fax +49 (0) 511 8508 550 www.ey.com/de</p>
<b>Geschäftsbereiche:</b>	Die VHV a.G. betreibt in geringem Umfang Versicherungsgeschäft im Geschäftsbereich Allgemeine Haftpflichtversicherung durch Mitversicherung am gewerblichen Haftpflichtversicherungsgeschäft der VHV Allgemeine, Hannover.
<b>Regionen der Geschäftstätigkeit:</b>	Das Versicherungsgeschäft stammt aus Deutschland. Aus diesem Grund wird von der Möglichkeit Gebrauch gemacht, die Informationen des QRT S.05.02. (Informationen über Prämien, Forderungen und Aufwendungen nach Ländern) nicht zu berichten.
<b>Wesentliche Geschäftsvorfälle und sonstige Ereignisse im Berichtszeitraum</b>	Keine
<b>Halter qualifizierter Beteiligungen:</b>	Keine
<b>Gruppenzugehörigkeit:</b>	Die VHV a.G. ist das oberste Mutterunternehmen der VHV Gruppe. Die VHV a.G. erstellt neben der Solo-Solvabilitätsübersicht auch die Solvabilitätsübersicht für die VHV Gruppe.

Das Versicherungsgeschäft ist unter Solvency II in bestimmte Geschäftsbereiche gruppiert. Die von der VHV a.G. über die Mitversicherung gezeichneten Verträge waren im Berichtsjahr auf die in der Übersicht dargestellten Versicherungssparten zurückzuführen.

GESCHÄFTSBEREICHE	VERSICHERUNGSSPARTEN
Nichtlebensversicherung	
Nichtlebensversicherung (außer Krankenversicherung)	
Selbst abgeschlossenes und übernommenes proportionales Versicherungsgeschäft	
Allgemeine Haftpflichtversicherung	<p>Betriebs- und Berufshaftpflichtversicherung Umwelt- und Vermögensschaden-Haftpflichtversicherung R.C. Décennale übrige gewerbliche Haftpflichtversicherungen</p>

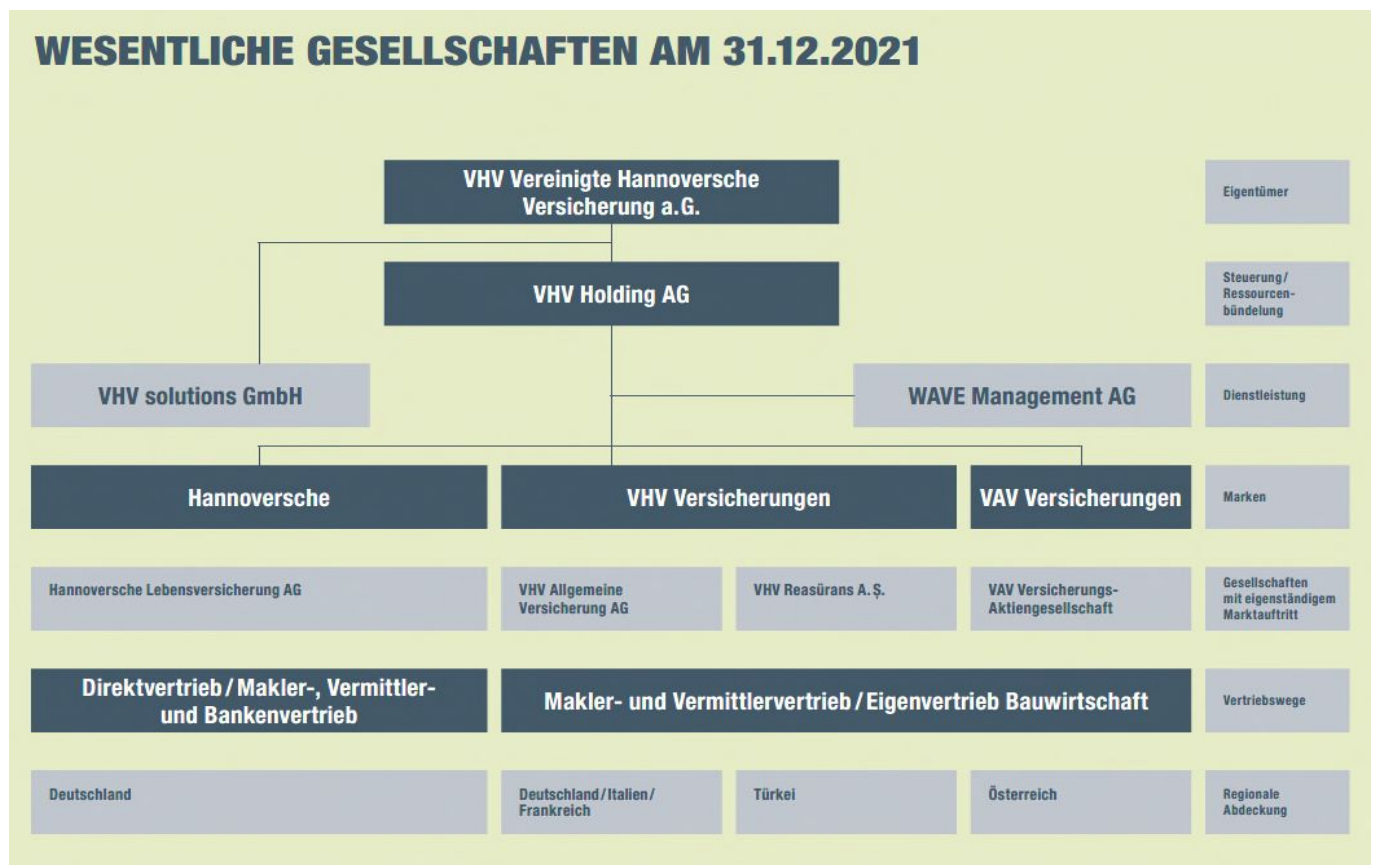
## Verbundene Unternehmen

Verbundene Unternehmen sind unter Solvency II Unternehmen, an denen die VHV a.G. direkt oder indirekt mit mindestens 20 % beteiligt ist. Zum Berichtsstichtag werden Anteile an folgenden verbundenen Unternehmen gehalten.

VERBUNDENE UNTERNEHMEN	
	Direkter Anteil am Kapital
VHV Holding AG, Hannover, Deutschland	100,00 %
VHV solutions GmbH, Hannover, Deutschland	100,00 %

In allen Fällen entsprechen die Stimmrechtsanteile den Anteilen am Kapital der Gesellschaften.

Wie eingangs erwähnt, ist die VHV a.G. das oberste Mutterunternehmen der VHV Gruppe. Die nachfolgende Übersicht gibt einen Überblick über die Struktur und die wesentlichen Gesellschaften mit direktem Bezug zum Versicherungsgeschäft der VHV Gruppe.



## Jahresergebnis im Jahresabschluss 2021

Im Berichtsjahr 2021 erzielte die VHV a.G. im Jahresabschluss einen Jahresüberschuss von 209 T€ (Vorjahr 350 T€). Das Ergebnis ergab sich aus einem versicherungstechnischen Ergebnis (netto) von –120 T€ (Vorjahr –13 T€), einem Anlageergebnis von –10 T€ (Vorjahr –10 T€) und einem Ergebnis aus sonstigen Tätigkeiten von 339 T€ (Vorjahr 373 T€).

Ursächlich für das negative versicherungstechnische Ergebnis ist der Anstieg der Geschäftsjahresschäden, welcher im Wesentlichen auf die Erhöhung der Rückstellung für unbekannte Spätschäden im Geschäftsjahr zurückzuführen ist.

In den folgenden Kapiteln werden die Ergebniskomponenten im Einzelnen aufgliedert und erläutert.

## A.2 VERSICHERUNGSTECHNISCHES ERGEBNIS

Die folgende Übersicht zeigt anhand der Jahresabschlusszahlen das versicherungstechnische Ergebnis nach Geschäftsbereichen.

VERSICHERUNGSTECHNISCHES ERGEBNIS						
Werte in T€	Brutto		Anteil der Rückversicherer			Netto
	2021	2020	2021	2020	2021	2020
<b>Nichtlebensversicherung</b>						
<b>Nichtlebensversicherung (außer Krankenversicherung)</b>						
<b>Selbst abgeschlossenes und übernommenes proportionales Versicherungsgeschäft</b>						
Allgemeine Haftpflichtversicherung	-120	-13	—	—	-120	-13
<b>Versicherungsgeschäft gesamt</b>	<b>-120</b>	<b>-13</b>	<b>—</b>	<b>—</b>	<b>-120</b>	<b>-13</b>

Die VHV a.G. erzielte in 2021 im selbst abgeschlossenen Geschäft (Mitversicherung) des Geschäftsbereichs **Allgemeine Haftpflichtversicherung** einen **versicherungstechnischen Verlust** (brutto = netto) von -120 T€ (Vorjahr -13 T€). Ursächlich für das negative versicherungstechnische Ergebnis ist der Anstieg der Geschäftsjahresschäden, welcher im Wesentlichen auf die Erhöhung der Rückstellung für unbekannte Spätschäden im Geschäftsjahr zurückzuführen ist. Das versicherungstechnische Ergebnis wurde in Deutschland erwirtschaftet. In anderen Regionen wurde kein Geschäft gezeichnet.

Die **verdienten Bruttobeitragseinnahmen** des Geschäftsjahres nahmen mit 174 T€ (Vorjahr 160 T€) gegenüber dem Vorjahr deutlich zu. Die **Aufwendungen für Versicherungsfälle (brutto)** stiegen ebenfalls deutlich auf 277 T€ (Vorjahr 132 T€).

Die Geschäftsjahresschadenquote ist von 68 % im Vorjahr auf 120,8 % im Geschäftsjahr gestiegen. Die bilanzielle Schadenquote ist im Geschäftsjahr auf 159,3 % (Vorjahr: 82,3 %) angestiegen.

**Abschluss- und Verwaltungsaufwendungen (brutto)** entstanden in Höhe von 30 T€ (Vorjahr 28 T€). Rückversicherungsverträge wurden im Berichtsjahr nicht abgeschlossen.

Die im Vorjahr erstmalig gebildeten Schwankungsrückstellungen in Höhe von 13 T€ wurde vollständig aufgelöst.

## A.3 ANLAGEERGEBNIS

Die handelsrechtlichen **Erträge und Aufwendungen** aus Anlagegeschäften **aufgeschlüsselt nach Vermögenswertklassen** stellten sich wie folgt dar:

ANLAGEERGEBNIS						
Werte in T€	Erträge		Aufwendungen		Anlageergebnis	
	2021	2020	2021	2020	2021	2020
<b>Vermögenswertklassen</b>						
Anteile an verbundenen Unternehmen, einschließlich Beteiligungen	—	—	—	—	—	—
<b>Zwischensumme</b>	—	—	—	—	—	—
Aufwendungen für die Verwaltung der Vermögenswertklassen	—	—	—	—	-10	-10
<b>Anlageergebnis (vor technischem Zins)</b>	—	—	—	—	-10	-10
Technischer Zins (Umgliederung in das versicherungstechnische Ergebnis)	—	—	—	—	—	—
<b>Gesamt</b>	—	—	—	—	-10	-10

Aus den Anlagen ergab sich im Berichtsjahr 2021 ein Ergebnis von -10 T€ (Vorjahr -10 T€), welches aus den Aufwendungen für die Verwaltung der Kapitalanlagen in Höhe von 10 T€ (Vorjahr 10 T€) resultierte. Anlagen in weiteren Vermögenswertklassen bestehen nicht.

Die VHV a.G. hat zum Stichtag 31. Dezember 2021 keine Verbriefungstitel im Bestand.

Aufgrund der Bilanzierung nach HGB werden keine Gewinne und Verluste direkt im Eigenkapital erfasst.

## A.4 ENTWICKLUNG SONSTIGER TÄTIGKEITEN

Sonstige Erträge und Aufwendungen außerhalb des Versicherungsbereichs und der Anlagen entstanden wie folgt:

ERGEBNIS SONSTIGER TÄTIGKEITEN						
Werte in T€	Erträge		Aufwendungen		Ergebnis sonstiger Tätigkeiten	
	2021	2020	2021	2020	2021	2020
Dienstleistungen	30.117	29.606	-28.817	-28.237	1.300	1.369
Provisionen für die Vermittlung von Versicherungen	1.235	1.283	-1.182	-1.223	53	59
Zinsen	28	1	-35	-41	-7	-40
Unternehmen als Ganzes	—	—	-796	-664	-796	-664
Ertragsteuern	—	11	-207	-338	-207	-327
Sonstiges	26	5	-30	-30	-4	-25
<b>Gesamt</b>	<b>31.406</b>	<b>30.906</b>	<b>-31.067</b>	<b>-30.533</b>	<b>339</b>	<b>373</b>

Das Gesamtergebnis sonstiger Tätigkeiten sank im Berichtszeitraum auf 339 T€ (Vorjahr 373 T€).

Erträge und Aufwendungen aus **Dienstleistungen** resultierten aus Abrechnungen von Personal- und Sachleistungen der VHV a.G. mit anderen Konzernunternehmen.

Die **Provisionen** entstanden aus der **Vermittlung** von Rechtsschutzversicherungen.

Das **Zinsergebnis** ergab sich im Wesentlichen durch Zinserträge, aus Steuern sowie Zinsaufwendungen durch die Aufzinsung sonstiger Rückstellungen und Negativzinsen für laufende Bankguthaben.

Aufwendungen für das **Unternehmen als Ganzes** entstanden aus Beratungskosten sowie Gebühren an die Aufsichtsbehörde und Fachverbände und für andere, nicht einzelnen Versicherungs- oder Funktionsbereichen, sondern dem Gesamtunternehmen zuzuordnende Aufwendungen.

Im Berichtsjahr ergab sich ein Ergebnis aus **Ertragsteuern** von 0 T€ (Vorjahr 11 T€).

**Operating-Leasingvereinbarungen** bestehen über Büroflächen und Kfz-Stellplätze am Standort Hannover. Die zukünftigen Zahlungsverpflichtungen betragen insgesamt 4.564 T€ (Vorjahr 1.412 T€).

**Finanzierungs-Leasingverträge** liegen bei der VHV a.G. nicht vor.

## A.5 SONSTIGE ANGABEN

Weitere zu veröffentlichenden Informationen liegen nicht vor.

# B. GOVERNANCE-SYSTEM

## B.1 ALLGEMEINE ANGABEN ZUM GOVERNANCE-SYSTEM

Die VHV a.G. verfügt über ein ihrem Geschäftsmodell und ihrer Risikosituation angemessenes Governance-System. Auch der übergreifende Kontrollrahmen und Regelkreislauf zur Überprüfung des internen Kontrollsystems ist angemessen und wirksam. Dieses Gesamturteil resultiert aus der vom Vorstand im Berichtsjahr veranlassten internen Überprüfung des Governance-Systems. Alle Schlüsselfunktionen haben Stellungnahmen zur internen Beurteilung der nachfolgenden Bestandteile des Governance-Systems im Sinne der aufsichtsrechtlichen Definition abgegeben:

- Aufbau- und Ablauforganisation
- schriftliche Leitlinien
- Governance-Anforderungen auf Gruppenebene
- Rolle des Vorstands und des Aufsichtsrats
- Wesentlichkeitskonzept
- Eigenmittel
- URCF
- VMF
- Compliance-Management-System und -Funktion
- interne Revision
- fachliche Eignung und persönliche Zuverlässigkeit
- Risikomanagementsystem
- Informationssicherheitssystem
- Datenschutzmanagementsystem
- internes Kontrollsystem
- ORSA
- Outsourcing
- Vergütungspolitik
- Notfallmanagement

Die interne Überprüfung des Governance-Systems umfasste im Berichtsjahr ebenfalls neue gesetzliche und regulatorische Anforderungen. Darüber hinaus wurde der Umsetzungsstand von aktualisierten aufsichtsbehördlichen Rundschreiben in die Überprüfung einbezogen.

Die Berichterstattung zu den Detailergebnissen erfolgte in den Vorstandsgremien und Aufsichtsratsausschüssen. Zu den Stellungnahmen der Schlüsselfunktionen und den Ergebnissen externer Prüfungen erfolgte ein dokumentierter Vorstandsbeschluss des Vorstandes der VHV a.G./VHV Holding mit der abschließenden Beurteilung.

Die VHV a.G. folgt dem gruppenweit einheitlichen Governance-System der VHV Gruppe, das über Mindestvorgaben in Form von Konzernrichtlinien verbindlich in allen Versicherungsunternehmen und, soweit sinnvoll, in weiteren Konzernunternehmen umgesetzt und ggf. um lokale Besonderheiten der Einzelgesellschaften ergänzt bzw. angepasst ist. Gleiches gilt für die gruppenweit etablierte Konzernrisikostategie.

Durch die etablierten Gruppenfunktionen wird die gruppenweite Umsetzung der Governance-Anforderungen überwacht. Wesentliche inhaltliche Abweichungen von den gruppenweiten Governance-Vorgaben sind vom Vorstand der VHV a.G. zu bestätigen.

Aufsichtsrat und Vorstand mit ihren Ausschüssen und Gremien sowie die vier Schlüsselfunktionen sind in ihrer Aufgabenwahrnehmung als Eckpfeiler des Governance-Systems in das Risikomanagement und das interne Kontrollsystem eingebunden.

Zu den Schlüsselfunktionen zählen:

- URCF
- VMF
- interne Revision
- Compliance-Funktion

Sowohl der Aufsichtsrat als auch der Vorstand werden in ihrer Aufgabenwahrnehmung durch eigens hierfür eingerichtete Ausschüsse und Gremien unterstützt. Die Organisation stellt ein koordiniertes Zusammenspiel einzelner Risikoverantwortlicher mit den Vorstandsgremien und Aufsichtsratsausschüssen auf Gruppen- und Einzelgesellschaftsebene dar.

Für die nachfolgend aufgeführten Organe und Funktionen gelten besondere Anforderungen an die fachliche Eignung und persönliche Zuverlässigkeit der Funktionsträger, die in Kapitel B.2 dargestellt werden.

Im Berichtszeitraum bestanden in der VHV a.G. keine wesentlichen Transaktionen mit Anteilseignern, Personen, die maßgeblichen Einfluss auf das Unternehmen ausüben, und Mitgliedern des Vorstands oder Aufsichtsrats.

### Aufsichtsrat

#### Mitglieder und Aufgaben des Aufsichtsrats

Der Aufsichtsrat der VHV a.G. besteht aus sechs Mitgliedern und setzt sich ausschließlich aus Aufsichtsratsmitgliedern zusammen, welche die Mitgliederversammlung als oberste Vertretung der Gesellschaft wählt.

Die Sitzungen des Aufsichtsrats finden mindestens dreimal im Kalenderjahr sowie bei Bedarf statt. Auf Verlangen eines Aufsichtsratsmitgliedes oder des Vorstands kann dabei innerhalb der nächsten zwei Wochen eine Aufsichtsratssitzung einberufen werden.

Der Aufsichtsrat der VHV a.G. fungiert als Überwachungs- und Kontrollorgan des Vorstands. Im Zuge seiner Überwachungs- und Kontrollfunktion wird der Aufsichtsrat regelmäßig, zeitnah und umfassend vom

Vorstand über die Geschäftsentwicklung, die Lage der Konzernunternehmen und deren Beteiligungen, grundsätzliche Fragen der Unternehmenssteuerung, die Unternehmensplanung und über die beabsichtigte Geschäftspolitik informiert. Ebenfalls ist der Aufsichtsrat regelmäßig in die Risikomanagementprozesse einbezogen.

Folgende Personen gehören dem Aufsichtsrat der VHV a.G. an:

AUF SICHTSRAT	
<b>Dr. Achim Kann</b> Ehrenvorsitzender Vorstandsvorsitzender i. R. der GLOBALE Rückversicherungs AG, Köln; Vorstandsvorsitzender i. R. der Frankona Rückversicherungs-AG, München	
Von der Mitgliederversammlung gewählte Mitglieder:	
<b>Dr. Peter Lütke-Bornefeld</b> Vorsitzender Vorsitzender des Vorstands i. R. der General Reinsurance AG, Köln; Vorsitzender des Aufsichtsrats der MLP SE, Wiesloch	<b>Rechtsanwalt Fritz-Klaus Lange</b> Stellvertretender Vorsitzender Vorsitzender des Vorstands der Gegenbauer Holding SE & Co. KG, Berlin; Vorsitzender der Geschäftsführung i. R. der RGM Facility Management GmbH, Berlin/Dortmund; Mitglied des Aufsichtsrats der Gegenbauer Holding SE & Co. KG, Berlin; Vorsitzender des Aufsichtsrats der RGM Facility Management GmbH, Berlin/Dortmund
<b>Diplom-Kaufmann Robert Baresel</b> Vorsitzender des Vorstands i. R. des LVM Landwirtschaftlicher Versicherungsverein Münster a.G., Münster; Vorsitzender des Aufsichtsrats der GuideCom AG, Münster	<b>Dr. Thomas Birtel</b> Vorsitzender des Vorstands der STRABAG SE, Wien/Österreich; Vorsitzender des Aufsichtsrats der STRABAG AG, Köln; Vorsitzender des Aufsichtsrats der Ed. Züblin AG, Stuttgart
<b>Thomas Bürkle</b> Vorsitzender des Vorstands i. R. der NORD/LB Norddeutsche Landesbank Girozentrale, Hannover	<b>Professor Dr. Gerd Geib</b> Wirtschaftsprüfer, Steuerberater, Kerpen

### Ausschüsse des Aufsichtsrats

Der Aufsichtsrat der VHV a.G. hat aus seiner Mitte die folgenden Ausschüsse gebildet:

- Personal- und Nominierungsausschuss
- Prüfungsausschuss
- IT-/Digitalisierungsausschuss
- Risikoausschuss

Der **Personal- und Nominierungsausschuss** dient der Vorbereitung von Personalentscheidungen des Aufsichtsrats. Hierzu gehören Entscheidungen des Aufsichtsrats über die Bestellung und Abberufung von Vorstandsmitgliedern, der Abschluss von Vorstandsdienstverträgen und das Vorstandsvergütungssystem sowie die individuellen Vergütungsentscheidungen.

Der **Prüfungsausschuss** unterstützt den Aufsichtsrat insbesondere bei der Überwachung des Rechnungslegungsprozesses und des internen Kontrollsystems sowie bei der Überwachung der Abschlussprüfung, insbesondere der Qualität der Jahresabschlussprüfung und der Unabhängigkeit des Abschlussprüfers, sowie der vom Prüfer zusätzlich erbrachten Leistungen.

Der **IT-/Digitalisierungsausschuss** dient der Erörterung aktueller Marktentwicklungen in der IT-Branche inklusive Entwicklungen zum Thema Digitalisierung sowie der Digitalisierungsaktivitäten der VHV a.G. Darüber hinaus dient er der Vorbereitung der Berichterstattung an den Aufsichtsrat zur IT-Organisation und den IT- und Digitalisierungsprojekten der VHV a.G.

Der **Risikoausschuss** des Aufsichtsrats dient der Unterstützung des Aufsichtsrats bei der Kontrolle des Risikomanagements sowie sämtlicher Schlüsselfunktionen inklusive deren Berichterstattung.



## Vorstand

### Mitglieder und Aufgaben des Vorstands

Der Vorstand der VHV a.G. besteht aus sechs Mitgliedern und umfasst gemäß Geschäftsverteilungsplan folgende Personen einschließlich Ressortverteilung:

VORSTAND	
<b>Uwe H. Reuter</b> Vorsitzender, Hannover	<b>Frank Hilbert</b> Geschäftsbereich Lebensversicherung, Hannover
<b>Bernd Scharer</b> Operations/IT, Ottobrunn	<b>Ulrich Schneider</b> Kapitalanlagen, Hannover
<b>Sebastian Stark</b> Finanzen und Risikomanagement, Hannover	<b>Thomas Voigt</b> Geschäftsbereich Schaden-/Unfall- versicherung/Ausland, Hannover

Die Gesellschaft wird gesetzlich durch zwei Mitglieder des Vorstands oder ein Mitglied des Vorstands gemeinsam mit einem Prokuristen vertreten. In der Geschäftsordnung des Vorstands sind die Maßnahmen, für die eine Zuständigkeit des Gesamtvorstands besteht, und die Geschäfte, die der Zustimmung des Aufsichtsrats bedürfen, definiert. Vorstandssitzungen finden grundsätzlich alle zwei Wochen statt.

Der Vorstand der VHV a.G. leitet das Unternehmen unter beratender Überwachung des Aufsichtsrats in eigener Verantwortung und legt hierfür Ziele und Strategien fest. Der Vorstand ist gesamtverantwortlich für die Umsetzung, Weiterentwicklung und Überwachung des Governance-Systems. Damit ist der Vorstand auch für die Umsetzung der gesetzlichen und aufsichtsrechtlichen Vorgaben für das Risikomanagement sowie für die Steuerung von Risiken in der VHV a.G. verantwortlich. Dies umfasst sowohl die Implementierung eines funktionsfähigen Risikomanagementsystems als auch dessen Ausgestaltung. Der Vorstand trägt auch die Gesamtverantwortung für die aufbau- und ablauforganisatorischen Regelungen. Im Zuge dessen trägt der Vorstand der VHV a.G. die Verantwortung für die Einrichtung, die angemessene Ausgestaltung und die Wirksamkeit eines funktionsfähigen IKS.

Der Vorstand der VHV a.G. verantwortet die Risikostrategie und damit insbesondere die Vorgabe der Risikotoleranzen. Hierzu wird die Risikostrategie der VHV Gruppe zusätzlich auf Ebene der VHV a.G. in Kraft gesetzt.

Zudem ist der Vorstand für die laufende Überwachung des Risikoprofils der VHV a.G. verantwortlich. Dazu ist auf Gruppenebene ein Limitsystem mit Frühwarnfunktion eingerichtet.

Innerhalb des Vorstandes wurden keine Ausschüsse gebildet.

## Vorstandsgremien

### Risk Committee

Der Vorstand wird in der Wahrnehmung seiner Risikomanagementverantwortung durch das Risk Committee unterstützt. Das Risk Committee ist konzipiert als gesellschaftsübergreifendes Gremium, dessen Hauptaufgabe darin besteht, im Auftrag der Vorstandsorgane der VHV Gruppe die konzerneinheitliche Weiterentwicklung der Risikomanagementsysteme, -methoden und -verfahren sicherzustellen.

Zu den weiteren Aufgaben zählen:

- gesellschaftsübergreifende Diskussion der Risikolage
- Initiierung von Entscheidungen
- Diskussion und Verabschiedung von Vorgaben für die ORSA-Prozesse
- Kontrolle der Angemessenheit und Wirksamkeit der Schlüsselfunktionen

Entscheidungen im Zusammenhang mit der Steuerung von Risiken werden von den Vorstandsorganen der Versicherungsunternehmen getroffen. Das Risk Committee tritt mindestens vierteljährlich zusammen.

### Executive Committee

Bei dem Executive Committee handelt es sich um ein gesellschaftsübergreifendes Gremium, welches der gesamthaften Information aller Vorstands- und Geschäftsführungsorgane der VHV Gruppe dient. Neben der laufenden Geschäftsentwicklung werden weitere aktuelle Themen besprochen, die für die zukünftige Geschäftsentwicklung von Relevanz sind.

Dem Executive Committee gehören an:

- der Gesamtvorstand von VHV a.G./VHV Holding
- die Gesamtvorstände der Versicherungsunternehmen der VHV Gruppe (VHV Allgemeine, HL, VAV und VHV Re)
- die Geschäftsführungen der VHV solutions und Eucon sowie der Vorstand der InterEurope
- der Gesamtvorstand der WAVE

Das Executive Committee tritt mindestens zweimal im Jahr zusammen.

### ESG Committee

Das ESG Committee wurde auf Ebene des Vorstands der VHV a.G./VHV Holding eingerichtet. Hauptaufgabe des Gremiums ist ein übergreifender Austausch über den Umsetzungsfortschritt des Nachhaltigkeitsmanagements innerhalb der VHV Gruppe, um eine konsistente und vollständige Umsetzung zu überwachen.

Das ESG Committee tritt mindestens vierteljährlich zusammen.

## Schlüsselfunktionen

### Unabhängigkeit

Sämtliche verantwortliche Personen der Schlüsselfunktionen haben einen Arbeitsvertrag mit der VHV a.G. bzw. mit sämtlichen anderen Konzernunternehmen, bei denen sie als verantwortliche Person der Schlüsselfunktion bestellt wurden, geschlossen (sogenannter Mehrfacharbeitsvertrag). Mitarbeiter der VHV a.G. erbringen Unterstützungsleistungen für die anderen Konzernunternehmen im Bereich Compliance. In den Bereichen Risikomanagement und interne Revision erbringen Mitarbeiter der VHV Holding entsprechende Unterstützungsleistungen für die anderen Konzernunternehmen.

Die verantwortlichen Personen der Schlüsselfunktionen sind disziplinarisch unmittelbar dem nach dem Geschäftsverteilungsplan zuständigen Vorstandsmitglied der Gesellschaft unterstellt. Alle verantwortlichen Personen der Schlüsselfunktionen sind Führungskräfte. Die Schlüsselfunktionen nehmen ihre Aufgaben unabhängig und frei von Weisungen wahr. Unbeschadet dessen trägt der Vorstand die Gesamtverantwortung für die Schlüsselfunktionen und überwacht deren Angemessenheit und Wirksamkeit.

Die Schlüsselfunktionen erfüllen ihre Aufgaben unabhängig von den anderen Unternehmenseinheiten der Versicherungsunternehmen. Andere Geschäftsbereiche haben kein Weisungsrecht gegenüber den Mitarbeitern der Schlüsselfunktionen und können auf deren Tätigkeit auch sonst keinen Einfluss nehmen.

Die Anforderungen zur Sicherstellung der **Funktions-trennung** werden bis auf Vorstandsebene zwischen miteinander unvereinbaren Funktionen durch die Aufbau- und Ablauforganisation der VHV a.G. unter Berücksichtigung flankierender Maßnahmen sichergestellt. Den Schlüsselfunktionen ist es untersagt wesentliche Risiken einzugehen und sich abgesehen von der Beratungs-, Überwachungs- und Risikokontrollfunktion an der Risikosteuerung zu beteiligen.

### Befugnisse

Zur Wahrnehmung ihrer Aufgaben sind die Schlüsselfunktionen vom Vorstand mit Sonderrechten, insbesondere einem vollständigen und uneingeschränkten Informationsrecht für ihre Tätigkeiten, ausgestattet. Die Schlüsselfunktionen sind in sämtliche Informationsflüsse, die für die Erfüllung ihrer Aufgaben von Bedeutung sein könnten, einzubinden. Die verantwortlichen Personen und Mitarbeiter der Schlüsselfunktionen besitzen ein uneingeschränktes Auskunfts-, Einsichts- und Zugangsrecht zu sämtlichen Räumlichkeiten und Unterlagen, Aufzeichnungen, IT-Systemen sowie weiteren Informationen, die für die Ermittlung relevanter Sachverhalte erforderlich sind.

Soweit für die Aufgabenerfüllung der jeweiligen Schlüsselfunktion erforderlich, werden die verantwortlichen

Personen zu den Sitzungen des Vorstands oder des Aufsichtsrats hinzugezogen.

Zudem informieren der Vorstand und die anderen Unternehmenseinheiten die Schlüsselfunktionen aktiv über Tatsachen, die für ihre Aufgabenerfüllung erforderlich sein können. Sofern Vorstandsentscheidungen eine wesentliche Risikorelevanz haben, bedürfen sie der vorhergehenden Stellungnahme durch eine oder mehrere Schlüsselfunktionen.

### Ressourcen

Die verantwortlichen Personen jeder Schlüsselfunktion werden operativ durch weitere Mitarbeiter unterstützt. Die Ressourcenausstattung der Schlüsselfunktionen ist hinsichtlich der Geschäftstätigkeit (Art, Umfang, Komplexität) sowie des zugrunde liegenden Risikoprofils der VHV a.G. angemessen. Vor dem Hintergrund der hohen Bedeutung der Schlüsselfunktionen und den stetig steigenden regulatorischen und internen Anforderungen wird die Ressourcenausstattung regelmäßig überprüft und bei Bedarf angepasst.

### Berichterstattung

Sämtliche Schlüsselfunktionen übermitteln mindestens einmal jährlich einen schriftlichen Gesamtbericht zu allen wesentlichen durchgeführten Aufgaben und Erkenntnissen an den Gesamtvorstand. Zusätzlich berichten alle verantwortlichen Personen der Schlüsselfunktionen sowohl im Risk Committee der Vorstände als auch in den Risikoausschüssen der Aufsichtsräte.

Erhebliche Feststellungen und Mängel, wie etwa schwerwiegende Verstöße gegen die Vorschriften des Versicherungsaufsichtsgesetzes oder wesentliche Veränderungen des Risikoprofils, bedingen eine unverzügliche Sofortberichterstattung an den Gesamtvorstand. Diese Möglichkeit ist in Konzernrichtlinien für alle Schlüsselfunktionen verbindlich geregelt. Der Bericht der Schlüsselfunktionen hat in solchen Fällen einen Vorschlag hinsichtlich der zu ergreifenden Abhilfemaßnahmen zu enthalten.

### Hauptaufgaben

Zu den Hauptaufgaben der **URCF** zählen:

- die Koordination der Erstellung und Weiterentwicklung der Risikostrategie
- die Identifikation, Bewertung und Analyse von Risiken
- die Erarbeitung von Empfehlungen zum Umgang mit wesentlichen Risiken
- die (Weiter-)Entwicklung von Methoden und Prozessen zur Risikobewertung und -überwachung
- die Umsetzung der Standardformel sowie unternehmensindividueller Risikomodelle
- die Risikoberichterstattung über die identifizierten und analysierten Risiken und die Feststellung von Risikokonzentrationen sowie
- die Vorbereitung von Gremiensitzungen des Risikomanagements inklusive des Nachhaltigkeitsrisikomanagements

Die **VMF** hat die folgenden Hauptaufgaben:

- Koordinierung der Berechnung der versicherungstechnischen Rückstellungen
- Gewährleistung der Angemessenheit der verwendeten Methoden und Basismodelle sowie der bei der Berechnung der versicherungstechnischen Rückstellungen getroffenen Annahmen
- Bewertung der Hinlänglichkeit und der Qualität der Daten, die bei der Berechnung der versicherungstechnischen Rückstellungen zugrunde gelegt werden
- Vergleich der besten Schätzwerte mit den Erfahrungswerten
- Stellungnahme zur generellen Zeichnungs- und Annahmepolitik
- Stellungnahme zur Angemessenheit der Rückversicherungsvereinbarungen
- Beitrag zur wirksamen Umsetzung des Risikomanagementsystems, insbesondere im Hinblick auf die Schaffung von Risikomodelle, Berechnung der Solvenzkapitalanforderung sowie zur Bewertung in den ORSA-Prozessen
- Unterrichtung von Vorstand und Risikoausschuss über die Verlässlichkeit und Angemessenheit der Berechnung der versicherungstechnischen Rückstellungen sowie über wesentliche Erkenntnisse aus den weiteren o. g. Analysen

Für die Gewährleistung der Einhaltung von gesetzlichen und aufsichtsrechtlichen Vorschriften ist die **Compliance-Funktion** zuständig. Die Compliance-Funktion hat folgende Hauptaufgaben:

- Beratungsaufgabe: Beratung des Vorstands in Bezug auf die Einhaltung der für den Versicherungsbetrieb geltenden Gesetze und Verwaltungsvorschriften
- Frühwarnaufgabe: Beurteilung der möglichen Auswirkungen von sich abzeichnenden Änderungen des Rechtsumfeldes auf die Tätigkeit der VHV a.G. („Rechtsänderungsrisiko“)
- Risikokontrollaufgabe: Identifizierung und Beurteilung des Risikos der Nichteinhaltung rechtlicher Vorgaben („Compliance-Risiko“)
- Überwachungsaufgabe: Überwachung der Einhaltung der rechtlichen Anforderungen

Die **interne Revision** prüft selbstständig und prozessunabhängig alle Geschäftsbereiche, Prozesse, Verfahren und Systeme innerhalb der VHV a.G. auf Basis eines jährlich fortzuschreibenden, risikoorientierten Prüfungsplans. Die interne Revision untersteht lediglich den Weisungen des Vorstands. Sie hat dabei die folgenden Rechte und Pflichten:

- die interne Revision beurteilt die Angemessenheit und Wirksamkeit des Risikomanagements im Allgemeinen und des internen Kontrollsystems im Besonderen sowie die Sicherheit und Ordnungsmäßigkeit grundsätzlich aller Aktivitäten und Prozesse

- die interne Revision erhält unverzüglich Kenntnis, wenn wesentliche Mängel erkannt sind oder wesentliche finanzielle Schäden aufgetreten sind oder ein konkreter Verdacht auf sonstige Unregelmäßigkeiten besteht

Die Schlüsselfunktionen tauschen sich regelmäßig über wesentliche risikorelevante Sachverhalte und Entwicklungen aus. Die Zusammenarbeit und der Informationsaustausch der Schlüsselfunktionen sind in den Konzernrichtlinien verbindlich festgelegt und etabliert. Der geregelte und stetige Informationsaustausch der Schlüsselfunktionen mit den Vorständen und anderen Schlüsselfunktionen ist im Risk Committee institutionalisiert. Besonders risikorelevante Sachverhalte bzw. Entwicklungen werden ebenfalls im Risikoausschuss der Aufsichtsräte erörtert.

### **Vergütungspolitik und Vergütungspraktiken**

Das Vergütungssystem der VHV a.G. steht im Einklang mit der Geschäfts- und Risikostrategie der VHV Gruppe und fördert durch das Vermeiden von Interessenkonflikten oder Fehlanreizen eine langfristige Unternehmensentwicklung. Das anreizkompatible Vergütungssystem dient als Risikosteuerungsinstrument, indem variable Vergütungsbestandteile bei der Verfehlung von Unternehmenszielen und individuellen Zielen vollständig gestrichen werden können. Das Vergütungssystem der VHV a.G. setzt sich aus einem fixen und einem variablen Bestandteil zusammen. Die variable Vergütung orientiert sich am Unternehmensergebnis (Unternehmensziele der VHV Gruppe sowie der für den betroffenen Vorstand relevanten Einzelgesellschaft) und der individuellen Zielerreichung der Mitarbeiter und leitenden Angestellten (individuelle Ziele). Sämtliche Zielvereinbarungen berücksichtigen insbesondere die folgenden Gesichtspunkte:

- a) Unternehmensziele und individuelle Ziele werden im Einklang mit der Geschäfts- und Risikostrategie, dem Risikoprofil sowie den langfristigen Interessen und der langfristigen Leistung der VHV a.G. und der VHV Gruppe insgesamt festgelegt. Insbesondere werden keine Ziele vereinbart, für die Interessenkonflikte absehbar sind.
- b) Unternehmensziele und individuelle Ziele werden unter Beachtung ökologischer und sozialer Belange sowie ordnungsgemäßer und ethischer Unternehmensführung vereinbart und fördern ein solides und wirksames Risikomanagement und ermutigen nicht zur Übernahme von Risiken, die die Risikotoleranzschwelle des Unternehmens bzw. der VHV Gruppe übersteigen.
- c) Die Unternehmensziele gelten für die Unternehmen der VHV Gruppe und die VHV Gruppe als Ganzes. Die individuellen Ziele sehen spezifische Vereinbarungen vor, die den Aufgaben und der Leistung der Mitarbeiter Rechnung tragen.

Für die **leitenden Angestellten** liegt der Anteil der variablen Vergütung im Zielwert bei 25 %. Dies gilt auch für die verantwortlichen Personen der **Schlüsselfunktionen**. Hier gilt jedoch, dass ein wesentlicher Teil

(mindestens 30 %) der variablen Vergütung einbehalten und über einen Zeitraum von drei Jahren gestreckt ausgezahlt wird.

Das Verhältnis zwischen variabler und fixer Vergütung ist dabei so bemessen, dass die betroffenen Personen nicht zu stark auf die variable Vergütung angewiesen sind.

Maßgeblich für die Ergebnisbeteiligung ist die Erreichung der auch für Vorstand, leitende Angestellte und Mitarbeiter relevanten Unternehmensziele der VHV Gruppe, wobei hinsichtlich der Verteilung individuelle Leistungsgesichtspunkte berücksichtigt werden. Bei der Bewertung der Zielerreichung als Grundlage für die variable Vergütung wird die Einhaltung einer Mindestbedeckungsquote sowie die Entwicklung der Eigenmittel berücksichtigt.

### **Unternehmensziele**

Maßgeblich für die Erreichung der für die gesamte Belegschaft geltenden Unternehmensziele sind handelsrechtliche Ergebniskomponenten gemäß HGB-Konzernabschluss. Hierbei ist die Entwicklung des wirtschaftlichen Zielergebnisses, ausgehend von einer marktkonformen Eigenkapitalrendite unter Einhaltung definierter Nachhaltigkeitsaspekte, für fünf Jahre mit steigender Tendenz mit dem Aufsichtsrat abgestimmt. Die Geschäfts- und Risikostrategie legt darüber hinaus eine Mindest-Solvabilitätsquote (Solvency II) fest.

### **Individuelle Ziele**

Grundlage der individuellen Ziele der **Mitarbeiter** ist die zwischen Mitarbeiter und Führungskraft zu Beginn des Jahres schriftlich dokumentierte Zielvereinbarung. Die Ziele der **leitenden Angestellten** werden mit dem jeweiligen Ressortvorstand messbar vereinbart. Grundlage der Ressortziele (individuellen Ziele) ist die zwischen **Vorstand** und Aufsichtsrat zu Beginn des Jahres schriftlich dokumentierte Zielvereinbarung. Die individuellen Ziele der leitenden Angestellten beinhalten grundsätzlich finanzielle und nicht finanzielle Ziele, die in einem angemessenen Verhältnis zueinanderstehen.

Im Geschäftsjahr wurde zur Operationalisierung der in 2021 entwickelten Nachhaltigkeitsstrategie der Zielvereinbarungsprozess weiterentwickelt.

### **Feste und variable Vergütung**

Die Vergütung für **Aufsichtsratsmitglieder** wird von der Mitgliederversammlung entsprechend der Satzung und der aktienrechtlichen und aufsichtsrechtlichen Vorschriften festgesetzt. Die Vergütung der Aufsichtsratsmitglieder besteht aus einem festen Betrag, der nach Ablauf des Geschäftsjahres ausgezahlt wird und ausschließlich eine jährliche Festvergütung sowie Sitzungsgelder beinhaltet.

Der **Vorstand** der VHV a.G. erhält für die Tätigkeit auf Solo-Ebene keine Vergütung.

Die **leitenden Angestellten** der VHV a.G. erhalten eine fixe und eine variable Vergütung. Die Höhe der variablen Vergütung ist ebenfalls von den persönlichen Leistungen und der wirtschaftlichen Lage des Unternehmens abhängig. Die variable Vergütung ist stets geringer als die Fixvergütung und bewegt sich gemessen an der Gesamtvergütung in einer Bandbreite von 0 % bis 40 %. Aufgrund der erfolgreichen Geschäftsentwicklung der VHV Gruppe wird die Quote für das Geschäftsjahr im oberen Drittel liegen.

Die fixe Vergütung der **Mitarbeiter** ist im Manteltarifvertrag für das private Versicherungsgewerbe geregelt. Die variable Vergütung der Mitarbeiter im Innendienst ist Gegenstand der Gesamtbetriebsvereinbarung zur Ergebnisbeteiligung und bewegt sich grundsätzlich in einer Bandbreite von 0 bis 15,8 % der Gesamtvergütung. Aufgrund der erfolgreichen Geschäftsentwicklung der VHV Gruppe wird die Quote für das Geschäftsjahr im oberen Bereich liegen. Die variable Vergütung der Mitarbeiter im Außendienst ist in einer weiteren Gesamtbetriebsvereinbarung geregelt, wobei der variable Anteil der Vergütung höher ist als bei den Mitarbeitern im Innendienst und sich insbesondere an vertrieblichen Zielen orientiert.

### **Ruhestandsregelung**

Für Vorstandsmitglieder und Geschäftsführer, leitende Angestellte und Mitarbeiter werden Ansprüche aus der betrieblichen Altersversorgung über unterschiedliche Durchführungswege gewährt. Gemäß den aktuellen Regelungen werden für die leitenden Angestellten und Mitarbeiter Beiträge in eine rückgedeckte Unterstützungskasse eingezahlt. Für die Vorstandsmitglieder und Geschäftsführer bestehen Direktzusagen bzw. Zusagen über die rückgedeckte Unterstützungskasse. Das Verhältnis zwischen Eigenbeteiligung und Arbeitgeberbeteiligung variiert zwischen den vorgenannten Gruppen. In der Vergangenheit gab es unterschiedliche Versorgungsordnungen und teilweise auch Leistungszusagen, die zum Teil auch für derzeit noch tätige Mitarbeiter Gültigkeit haben.

## **B.2 ANFORDERUNGEN AN DIE FACHLICHE QUALIFIKATION UND PERSÖNLICHE ZUVERLÄSSIGKEIT**

Bei der VHV a.G. müssen alle Mitglieder des Aufsichtsrats, des Vorstands und die verantwortlichen Personen der vier Schlüsselfunktionen sowie alle Mitarbeiter, die für die vier Schlüsselfunktionen tätig sind, besondere Anforderungen an die fachliche Qualifikation (Fit) und persönliche Zuverlässigkeit (Proper) erfüllen.

Neben Aufsichtsrat, Vorstand und den vier Schlüsselfunktionen wurden in der VHV a.G. keine weiteren Schlüsselaufgaben identifiziert.

Die Leitlinien zur fachlichen Eignung und Zuverlässigkeit sind in einer Konzernrichtlinie definiert.

Weiterführende Regelungen für die **verantwortlichen Personen der vier Schlüsselfunktionen** und deren Mitarbeitern sind in den Konzernrichtlinien der Schlüsselfunktionen und funktionspezifischen Stellenbeschreibungen spezifiziert. Definiert sind insbesondere die folgenden Aspekte:

- Anforderung an die fachliche Eignung
- Zuverlässigkeit Zuständigkeit für die Feststellung der fachlichen Eignung
- Verfahren für die Feststellung der fachlichen Eignung
- formale Qualifikationsnachweise und Ausfertigungsart der Qualifikationsnachweise
- Weiterbildung und Erhalt der fachlichen Eignung
- Widerruf und Rechtsfolgen des Widerrufs der Qualifikationsfeststellungen
- Anforderungen an die Zuverlässigkeit

Die Anforderungen an die fachliche Qualifikation und persönliche Zuverlässigkeit der Aufsichtsratsmitglieder, Vorstandsmitglieder sowie der verantwortlichen Personen und Mitarbeiter der Schlüsselfunktionen werden anhand der nachfolgenden Unterlagen geprüft, sofern die Unterlagen nicht unmittelbar an die BaFin zu senden sind:

- detaillierter Lebenslauf
- Formular „Angaben zur Zuverlässigkeit“
- „Führungszeugnis zur Vorlage bei einer Behörde“ (Belegart „O“) oder „Europäisches Führungszeugnis zur Vorlage bei einer Behörde“ oder „entsprechende Unterlagen“ aus dem Ausland sowie
- Auszug aus dem Gewerbezentralregister
- Nachweise über Teilnahme an Fortbildungen (sofern notwendig)
- Selbsteinschätzung und ggf. Entwicklungsplan

Die Prüfung erfolgt bei Neubestellung oder bei Änderung der regulatorischen Rahmenbedingungen, die neue bzw. geänderte Anforderungen an die fachliche Qualifikation oder die persönliche Zuverlässigkeit stellen.

Die fachliche Eignung wird für die Mitglieder des Vorstands und des Aufsichtsrats sowie die verantwortlichen Personen für die Schlüsselfunktionen durch eine jährliche Selbsteinschätzung und Entwicklungspläne fortlaufend sichergestellt. Die Sicherstellung der fachlichen Eignung der funktionsbezogenen Mitarbeiter für die Schlüsselfunktionen erfolgt im Rahmen von jährlichen Personalentwicklungsgesprächen. Die fortlaufende Sicherstellung der Zuverlässigkeit wird durch eine jährliche Erklärung zur Zuverlässigkeit gewährleistet.

Ebenfalls erfolgt eine Prüfung bei der begründeten Annahme, dass die betroffene Person insbesondere

- das Unternehmen davon abhält, im Einklang mit dem geltenden Recht zu handeln
- durch sein Verhalten das Risiko von Finanzstraf-taten, wie z. B. Geldwäsche oder Terrorismusfinanzierung, erhöht

- das solide und vorsichtige Management des Unternehmens gefährdet sowie
- das Unternehmen in sonstiger Weise gefährdet

Die Prüfung der Voraussetzungen erfolgt hinsichtlich der Mitglieder des Vorstands und des Aufsichtsrats durch den Aufsichtsrat. Der jeweils zuständige Ressortvorstand prüft die fachliche Qualifikation der verantwortlichen Personen der Schlüsselfunktionen. Die verantwortlichen Personen der Schlüsselfunktionen prüfen im Zusammenwirken mit der Personalabteilung die fachliche Eignung der Mitarbeiter der Schlüsselfunktionen.

Die **Aufsichtsratsmitglieder** müssen über eine ausreichende Sachkunde verfügen, um die von der VHV a.G. getätigten Geschäfte zu verstehen, deren Risiken zu beurteilen und um nötigenfalls Änderungen in der Geschäftsführung durchzusetzen. Relevant sind unter anderem die Gebiete Kapitalanlage, Versicherungstechnik und Rechnungslegung. War das Aufsichtsratsmitglied zuvor langjährig in leitender Funktion in einem Versicherungsunternehmen tätig, kann dessen fachliche Eignung regelmäßig vorausgesetzt werden. Gleiches gilt, sofern ein Aufsichtsratsmitglied über eine mehrjährige Erfahrung als Mitglied des Aufsichtsrats eines Versicherungsunternehmens verfügt.

Die fachliche Eignung der **Vorstandsmitglieder** setzt in ausreichendem Maße theoretische und praktische Kenntnisse in den Unternehmensgeschäften sowie Leitungserfahrung voraus. Leitungserfahrung kann insbesondere aus einer Arbeit als Führungskraft gewonnen werden, wenn die Arbeit direkt unterhalb der Leitungsebene angesiedelt war oder größere betriebliche Organisationseinheiten gelenkt wurden.

Erforderlich ist, dass die Mitglieder des Vorstands über angemessene Qualifikationen, Erfahrungen und Kenntnisse zumindest in den folgenden Themenkomplexen verfügen:

- Versicherungs- und Finanzmärkte
- Geschäftsstrategie und -modell
- Governance-System
- Finanzanalyse und versicherungsmathematische Analyse sowie
- regulatorischer Rahmen und regulatorische Anforderungen
- Risikomanagement
- Informationstechnologie

Ausreichende theoretische Kenntnisse können bspw. durch abgeschlossene Berufsausbildungen, Studiengänge und Lehrgänge mit volkswirtschaftlichen, betriebswirtschaftlichen, mathematischen, steuerrechtlichen, allgemeinrechtlichen und versicherungswirtschaftlichen Inhalten nachgewiesen werden. Auch eine hinreichend breit angelegte Berufspraxis mit versicherungsspezifischen Fortbildungen kann grundsätzlich die theoretischen Kenntnisse vermitteln.

Bei den **verantwortlichen Personen der Schlüsselfunktionen** werden die Anforderungen an die fachliche Eignung vom Vorstand beschlossen. Fachliche Eignung bedeutet, dass die verantwortliche Person aufgrund ihrer beruflichen Qualifikationen, Kenntnisse und Erfahrungen jederzeit in der Lage ist, ihre Position in der Schlüsselfunktion auszuüben. Neben den aufsichtsrechtlichen Vorgaben werden bei den Anforderungen insbesondere die einschlägigen berufsständischen Vorgaben berücksichtigt.

An die verantwortliche Person der **URCF** werden u. a. folgende fachliche Anforderungen gestellt:

- ausgeprägte Kenntnisse und Erfahrung im Risikomanagement sowie mit internen Kontrollsystemen
- sehr breite Kenntnisse zu Solvency II, Risikomodelrechnungen, ORSA etc.
- Kenntnisse in der Aktiv-Passiv-Steuerung von Versicherungsunternehmen (ALM)

Für die verantwortliche Person der **VMF** gelten folgende fachlichen Anforderungen:

- praktische Erfahrung im Einsatz von gängigen Schadenreservierungsverfahren in den betriebenen Sparten
- Kenntnisse über Rechnungslegung, Rückversicherungsinstrumente sowie Zeichnungs- und Annahmepolitik der Schaden-/Unfallversicherung

Hinsichtlich der verantwortlichen Person der **Compliance-Funktion** sind u. a. folgende fachliche Anforderungen zu erfüllen:

- Kenntnisse der Rechtsvorschriften, die von den Versicherungsunternehmen bei der Erbringung ihrer Dienstleistungen einzuhalten sind, einschließlich der unmittelbar geltenden europäischen Rechtsverordnungen; hierzu zählen auch Kenntnisse über die europarechtlichen Grundlagen der einzuhaltenden Vorschriften
- Kenntnisse der Verwaltungsvorschriften und Verlautbarungen, die von der BaFin zur Konkretisierung des VAG erlassen worden sind, sowie Kenntnisse der einschlägigen Standards, Leitlinien und Empfehlungen der EIOPA
- Kenntnisse über die Grundzüge der Organisation und Zuständigkeiten der BaFin
- Kenntnisse der Anforderungen und Ausgestaltung angemessener Prozesse von Versicherungsunternehmen zur Verhinderung und zur Aufdeckung von Verstößen gegen aufsichtsrechtliche Bestimmungen

Für die verantwortliche Person der **internen Revision** gelten u. a. die folgenden Anforderungen an die fachliche Qualifikation:

- operative Berufserfahrung in einem Funktionsbereich einer Versicherung
- profunde Kenntnisse von Governance- und Risikomanagementsystemen
- ausgeprägte Kenntnisse und Erfahrung mit internen Kontrollsystemen

- breite Kenntnisse zu aufsichtsrechtlichen Anforderungen

Die **Zuverlässigkeit der Aufsichtsratsmitglieder, Vorstandsmitglieder sowie der verantwortlichen Personen und Mitarbeiter der Schlüsselfunktionen** ist nur dann gegeben, wenn keine persönlichen Umstände nach der Lebenserfahrung die Annahme rechtfertigen, dass diese die sorgfältige und ordnungsgemäße Aufgabenwahrnehmung beeinträchtigen können. Dies setzt insbesondere eine ausreichende zeitliche Verfügbarkeit und das Nichtvorhandensein wesentlicher und andauernder Interessenskonflikte voraus. Die Zuverlässigkeit braucht nicht positiv nachgewiesen zu werden, sondern wird unterstellt, wenn keine Tatsachen erkennbar sind, die die Unzuverlässigkeit begründen.

### **B.3 RISIKOMANAGEMENTSYSTEM EINSCHLIEßLICH DER UNTERNEHMENS- EIGENEN RISIKO- UND SOLVABILITÄTS- BEURTEILUNG**

Die VHV a.G. misst dem Risikomanagement größte Bedeutung bei. Die Risikomanagementmethoden werden kontinuierlich weiterentwickelt und verbessert. Das Risikomanagement dient der angemessenen Sicherstellung der Risikotragfähigkeit und damit der langfristigen und nachhaltigen Existenzsicherung der VHV a.G.

Ziele des Risikomanagements sind vor allem:

- konsequente Etablierung der Risikokultur innerhalb der VHV a.G.
- Unterstützung und Absicherung der Geschäftsstrategie
- Herstellung von Transparenz zu allen wesentlichen Risiken und angemessene Risikosteuerung
- Erfüllung der gesetzlichen und aufsichtsrechtlichen Anforderungen an das Risikomanagement

Der Risikoausschuss des Aufsichtsrats dient der Unterstützung des Aufsichtsrats bei der Kontrolle des Risikomanagements sowie sämtlicher Schlüsselfunktionen inklusive deren Berichterstattung. In den Sitzungen der Risikoausschüsse werden die Risikostrategie und die Berichte der Schlüsselfunktionen mit dem Vorstand und den verantwortlichen Personen der Schlüsselfunktionen erörtert. Dies beinhaltet vor allem die Erörterung des ORSA-Berichts, des Berichts über Solvabilität und Finanzlage und der Ergebnisse der internen Überprüfung der Geschäftsorganisation. Darüber hinaus werden die Methoden und Instrumente der Schlüsselfunktionen sowie Veränderungen in deren Organisation behandelt.

Die Gesamtverantwortung für ein gruppenweit funktionierendes Risikomanagement liegt beim Vorstand der VHV a.G. sowie den jeweiligen Vorständen der Einzelgesellschaften, die eine aktive Rolle im Zuge des ORSA-Prozesses einnehmen. Die Verantwortung liegt insbesondere in

- der Genehmigung der verwendeten Methoden

- der Diskussion und kritischen Durchsicht der Ergebnisse des ORSA-Prozesses
- der Genehmigung der Konzernrichtlinien zum Risikomanagement und des ORSA-Berichts

Das Risk Committee ist als gesellschaftsübergreifendes Risikomanagementgremium in der VHV Gruppe eingerichtet. Die Hauptaufgabe des Risk Committees besteht darin, im Auftrag der Vorstandsorgane die konzernweitliche Weiterentwicklung der Risikomanagementsysteme, -methoden und -verfahren sicherzustellen. Das Risk Committee bietet zudem eine Plattform für die gesellschaftsübergreifende Diskussion der Risikolage und kann Entscheidungen initiieren. Dem Risk Committee gehören die Vorstände der VHV a.G., VHV Holding, Vertreter der Tochtergesellschaften sowie der CRO, der Chief Compliance Officer und der Leiter interne Revision an. Zusätzlich ist ein Unterausschuss des Risk Committees eingerichtet, der Hilfestellungen in technischen und operativen Fragestellungen zu den Risikomodellen gibt.

Nach dem Prinzip der Funktionstrennung wird innerhalb der VHV a.G. die Verantwortung für die Steuerung von Risiken und deren unabhängige Überwachung aufbauorganisatorisch bis auf Ebene der Vorstandsressorts getrennt. Wenn eine Funktionstrennung unverhältnismäßig ist, werden stattdessen flankierende Maßnahmen (z. B. gesonderte Berichtswege) ergriffen. In den Unternehmenseinheiten sind Risikoverantwortliche in strenger Funktionstrennung zur URCF benannt, die für die operative Steuerung der Risiken und die Einhaltung von Limits verantwortlich sind. Durch eine eindeutige interne Zuordnung der Risiko- und Aufgabenverantwortung wird insbesondere das Ziel verfolgt, die Risikokultur im Unternehmen zu fördern.

Aufgabe der URCF ist die operative Umsetzung eines konsistenten und effizienten Risikomanagementsystems. Die URCF wird zentral in einer Organisationseinheit unter Leitung des CRO als verantwortliche Person der URCF ausgeübt. Der CRO berichtet direkt an den jeweiligen Gesamtvorstand der Versicherungsunternehmen. Die Rolle des CRO beinhaltet zusätzlich zu den regulatorisch festgelegten Aufgaben der URCF die operativ-fachliche Verantwortung für weitere Managementsysteme, wie z. B. das Business Continuity Management und Notfallmanagement, sowie die Rahmenvorgaben zum internen Kontrollsystem, Auslagerungsprozess und dem Umgang mit Nachhaltigkeitsrisiken der VHV a.G.

Darüber hinaus koordiniert der CRO die regelmäßige interne Überprüfung des Governance-Systems, die Rating-Prozesse der VHV Gruppe sowie die Berichterstattung sämtlicher weiterer Schlüsselfunktionen im Risk Committee und Risikoausschuss.

Das Risikomanagement der VHV Gruppe folgt grundsätzlich einem zentralen Ansatz mit gruppenweit einheitlichen Risikomanagementvorgaben, die in

Konzernrichtlinien festgelegt sind. Zur Sicherstellung einer gruppenweit konsistenten Umsetzung der Konzernrichtlinien werden diese zusätzlich auf Ebene der einzelnen Versicherungsunternehmen in Kraft gesetzt und ggf. um lokale Besonderheiten ergänzt bzw. deren Umsetzung unter Proportionalitätsgesichtspunkten angepasst.

Das Risikomanagementsystem beinhaltet quantitative Modellberechnungen (z. B. Risikomodelle, Stresstests, Szenarioanalysen) sowie qualitative Prozesse (z. B. Risikoinventur, anlassbezogene Risikoanalysen). Die unternehmenseigene Risiko- und Solvabilitätsbeurteilung bezeichnet die Gesamtheit von Verfahren und Methoden zur Identifikation, Bewertung, Steuerung und Überwachung des aktuellen und künftigen Risikoprofils und der Implikationen auf die Eigenmittelausstattung. Dies beinhaltet eine zukunftsgerichtete und unternehmensspezifische Identifikation und Bewertung der Risiken, sodass auch Risiken berücksichtigt werden, die ggf. nicht in der aufsichtsrechtlichen Standardformel erfasst sind. Der jährliche ORSA-Bericht wird turnusmäßig im ersten Halbjahr per Stichtag 31. Dezember erstellt und bindet alle relevanten Unternehmensbereiche sowie den Vorstand ein. Im Rahmen des ORSA-Prozesses wird die Einhaltung der Risikostrategie, die konsistent zu der Geschäftsstrategie ausgestaltet ist, überwacht.

Über die Ergebnisse wird regulär jährlich im ORSA-Bericht, sowie bei besonderen Ereignissen (z. B. bei Limit über- oder -unterschreitungen) ad-hoc an den Vorstand berichtet, damit dieser jederzeit ein vollständiges Bild aller wesentlichen Risiken erlangt. Die Ergebnisse der ORSA-Prozesse stellen eine wichtige Entscheidungsgrundlage für den Vorstand dar.

Die Ausgangslage für ein angemessenes Risikomanagement bildet die **Risikostrategie** der VHV a.G., die sich aus der Geschäftsstrategie ableitet und den Umgang mit den sich daraus ergebenden Risiken regelt. Die Risikostrategie wird jährlich durch den Vorstand überprüft und verabschiedet. Die Risikostrategie dokumentiert, welche Risiken in der Verfolgung der Geschäftsstrategie bewusst eingegangen werden und wie diese zu steuern sind. Sie dient weiterhin der Schaffung eines übergreifenden Risikoverständnisses und der Etablierung einer gruppenweiten Risikokultur. Das wichtigste Element einer gelebten Risikokultur ist der offene unternehmensinterne Austausch über die Risikolage. Durch eine eindeutige Zuordnung von Risikoverantwortung wird durch den Vorstand das Ziel verfolgt, die Risikokultur zu fördern, das Engagement der benannten Personen zu erhöhen und insgesamt die Transparenz durch klare Ansprechpartner sicherzustellen.

Ziel der **Risikoidentifikation** ist die Erfassung und Dokumentation aller wesentlichen Risiken. Hierzu werden regelmäßig Risikoinventuren durchgeführt. Stichtagsbezogen erfolgt eine unternehmensweite Risikoerhebung, bei der halbjährlich sämtliche Risiken bei den Risikoverantwortlichen in allen Unternehmensbereichen und

Projekten systemgestützt abgefragt und aktualisiert werden. Identifizierte Einzelrisiken werden durch die URCF plausibilisiert und im Anschluss zur Ermittlung des Gesamtsolvabilitätsbedarfs aggregiert. Darüber hinaus erfolgt eine Erhebung von prozessorientierten Risiken auf Basis einer systemgestützten Geschäftsprozessdokumentation. Zur unterjährigen Identifikation von Risiken oder wesentlichen Veränderungen bestehen zudem weitreichende Ad-hoc-Meldepflichten. Zusätzlich werden anlassbezogene Risikoanalysen bei risikorelevanten Vorhaben erstellt, deren Ergebnisse bei der Entscheidung durch den Vorstand berücksichtigt werden.

Unter **Risikobewertung** werden alle Methoden und Prozesse verstanden, die der Messung und Bewertung von identifizierten Risiken dienen. Die Bewertung von operationellen, strategischen und Reputationsrisiken erfolgt in der halbjährlichen Risikoerhebung über eine Expertenschätzung der Risikoverantwortlichen nach den Kriterien Eintrittswahrscheinlichkeit und ökonomisches Verlustpotenzial. Zusätzlich zu dieser quantitativen Bewertung erfolgt eine Beurteilung gemäß qualitativer Kriterien (Ordnungsmäßigkeit und Reputation). Mithilfe geeigneter Verfahren erfolgt eine Aggregation zum Gesamtsolvabilitätsbedarf für operationelle Risiken. Erkenntnisse aus der regelmäßigen Überprüfung des IKS werden bei der Bewertung operationeller Risiken ebenfalls berücksichtigt.

Die zur quantitativen Bewertung der Risiken unter Solvency II vorgesehenen Modellberechnungen der Standardformel sowie die Bestimmung der anrechnungsfähigen Eigenmittel erfolgen jährlich zum 31. Dezember sowie quartalsweise. Die zugrunde liegenden Annahmen der Standardformel und in der Standardformel nicht abgebildete Risiken werden auf ihre Angemessenheit für die VHV a.G. beurteilt. Abweichungen des tatsächlichen Risikoprofils von den zugrunde liegenden Annahmen der Standardformel werden analysiert. Bei festgestellten wesentlichen Abweichungen erfolgt eine unternehmensindividuelle Anpassung bei der Bewertung der entsprechenden Risiken. Ergänzend werden in der unternehmenseigenen Risiko- und Solvabilitätsbeurteilung Stresstests und Szenarioanalysen durchgeführt. Hierbei wird u. a. analysiert, inwieweit nach dem Eintritt definierter Extremereignisse weiterhin ausreichende Eigenmittel zur Bedeckung der Solvenzkapitalanforderung vorhanden sind bzw. ob Kapitalmanagementmaßnahmen erforderlich werden könnten.

Die **Risikoüberwachung** wird auf aggregierter Ebene durch die URCF sichergestellt. Hierzu wurde ein umfangreiches Limitsystem zur operativen Umsetzung der Risikostrategie implementiert, das permanent weiterentwickelt und an umweltbedingte Veränderungen angepasst wird. Das Limitsystem stellt sicher, dass die im Risikotragfähigkeitskonzept definierten Risikotoleranzgrößen durch eine Vielzahl von Risikokennzahlen überwacht werden. Die VHV a.G. wird als oberstes Mutterunternehmen der VHV Gruppe im Limitsystem über die Limitkennzahlen auf Gruppenebene berücksichtigt. Unterschiedliche Eskalationsprozesse stellen sicher, dass

im Falle einer wesentlichen Abweichung von Zielwerten eine unverzügliche Ad-hoc-Meldung ausgelöst und eine Frühwarnung an den Vorstand abgegeben wird.

Die **Berichterstattung** zur unternehmenseigenen Risiko- und Solvabilitätsbeurteilung erfolgt sowohl turnusmäßig als auch anlassbezogen. Die Regelberichterstattung erfolgt neben den quartalsweisen Meldungen im Rahmen der Modellberechnungen der Standardformel insbesondere über den jährlichen ORSA-Bericht sowie unterjährig über die monatlichen Limitberichte. Der ORSA-Bericht, der die wesentlichen Ergebnisse der ORSA-Prozesse dokumentiert, ist als „einzigster ORSA-Bericht“ derart gestaltet, dass die Ergebnisse der VHV Gruppe aus konsolidierter Konzernsicht sowie der Unternehmen VHV a.G., VHV Holding, VHV Allgemeine, HL und Pensionskasse der VHV-Versicherungen enthalten sind. Der ORSA-Bericht wird vom Vorstand genehmigt und den Mitgliedern der Risikoausschüsse der Aufsichtsräte sowie der Aufsichtsbehörde zur Verfügung gestellt. Der ORSA-Bericht wurde am 29. März 2022 durch den Vorstand beschlossen. Bei Bedarf werden zudem Ad-hoc-Risikoanalysen erstellt. Mögliche Sachverhalte für eine Ad-hoc-Berichterstattung durch die URCF an den Vorstand und an die Aufsicht sind u. a.:

- Unterschreitung der in der Risikostrategie definierten Mindestbedeckungsquote
- Limitverletzungen (rote Ampel)
- Änderung in der Organisationsstruktur (im Hinblick auf Schlüsselfunktionen)
- Zweifel an der Qualifikation von Mitarbeitern mit Schlüsselaufgaben („fit & proper“ Anforderungen), z. B. strafrechtliche Verurteilung von verantwortlichen Personen
- wesentliche Fehler in der Governance und Unternehmensprozessen, z. B. systematische Fehler in Prozessen mit Kundenbezug

Zusätzlich werden die Ergebnisse entscheidungsrelevanter anlassbezogener Risikoanalysen an den Vorstand berichtet.

Die COVID-19-Pandemie und der Russland-Ukraine Krieg haben das Risikoprofil der VHV a.G. nicht wesentlich beeinflusst. Eine Ad-hoc-Berichterstattung zur unternehmenseigenen Risiko- und Solvabilitätsbeurteilung (ORSA) war somit nicht erforderlich.

Unter **Risikosteuerung** sind unter Berücksichtigung der risikostrategischen Vorgaben das Treffen von Entscheidungen und die Umsetzung von Maßnahmen zur Bewältigung einer Risikosituation zu verstehen. Dazu zählen die bewusste Risikoakzeptanz, die Risikovermeidung, die Risikoreduzierung sowie der Risikotransfer. Insbesondere neue Geschäftsfelder, neue Kapitalmarkt- und Versicherungsprodukte sowie Auslagevorhaben werden vor der Beschlussfassung einer Risikoprüfung durch die URCF bzw. weitere Schlüsselfunktionen unterzogen, sodass hierauf aufbauend risikoorientierte Vorstandsentscheidungen getroffen



werden können. Aus den gewonnenen Erkenntnissen der unternehmenseigenen Risiko- und Solvabilitätsbeurteilung werden Maßnahmen abgeleitet, welche in die Zielvereinbarungen der für die Umsetzung verantwortlichen Vorstände und leitenden Angestellten sowie in das Vergütungssystem der VHV a.G. überführt werden. Zusammenfassend ist daher die unternehmenseigene Risiko- und Solvabilitätsbeurteilung vollständig in die Organisationsstruktur und Entscheidungsprozesse der VHV a.G. integriert.

## B.4 INTERNES KONTROLLSYSTEM

### Beschreibung des IKS

Die VHV Gruppe hat in der Konzernrichtlinie für das interne Kontrollsystem einheitliche Vorgaben verbindlich festgelegt. Die Konzernrichtlinie ist sämtlichen Mitarbeitern zugänglich.

Das IKS der VHV a.G. besteht aus der Gesamtheit der internen Vorgaben, organisatorischen Maßnahmen und Kontrollen, welche die Erreichung folgender Ziele sicherstellen sollen:

- die Effektivität und Effizienz der Geschäftstätigkeit
- die Einhaltung von Gesetzen und Verordnungen
- der Schutz des Vermögens – insbesondere vor bewusster Schädigung von innen wie auch von außen
- die Angemessenheit, Vollständigkeit und Richtigkeit der internen und externen Berichterstattung – insbesondere der Finanzberichterstattung und der Berichterstattung an Aufsichtsbehörden

Das IKS umfasst Kontrollen auf Ebene der VHV Gruppe, der Einzelgesellschaften, in den wesentlichen Geschäftsprozessen und zur Überwachung der wesentlichen IT-Systeme. Hierbei werden aus Sicht der Versicherungsunternehmen wesentliche interne und ausgelagerte Geschäftsprozesse berücksichtigt.

Die wesentlichen Geschäftsprozesse, einschließlich der enthaltenen Risiken sowie der hiermit in Verbindung stehenden Kontrollen, werden nach einheitlichen Vorgaben durch die Risikoverantwortlichen der jeweiligen Organisationseinheiten beurteilt und dokumentiert. Die Bewertung der geschäftsprozessbezogenen Risiken erfolgt anhand von finanzwirtschaftlichen Kriterien (quantitative Risiken) und qualitativen Kriterien (qualitative Risiken).

Auf Basis einheitlicher Wesentlichkeitskriterien erfolgt eine risikoorientierte Festlegung von sogenannten Schlüsselkontrollen, die zur Sicherstellung der Kontrollziele von hervorgehobener Bedeutung sind. Hierdurch wird eine verbesserte Transparenz und stärkere Ausrichtung auf die aus Gruppen- bzw. Unternehmenssicht besonders wichtigen Kontrollen angestrebt.

Das IKS wird gruppenweit auf Basis eines Regelprozesses mindestens einmal jährlich nach einem einheitlichen Verfahren systematisch überprüft und bewertet

(IKS-Regelprozess). Die Koordination des IKS-Regelprozesses erfolgt durch die URCF. Der IKS-Regelprozess ist dabei primär auf eine Beurteilung der Schlüsselkontrollen sowie einer ganzheitlichen Bestätigung der Funktionsfähigkeit des IKS durch alle leitenden Angestellten der VHV a.G. ausgerichtet. Zusätzlich werden Erkenntnisse der Schlüsselfunktionen, z. B. Prüfungsergebnisse der internen Revision, Risikoanalysen der URCF und Compliance-Aktivitäten, bei der Beurteilung berücksichtigt. Die Ergebnisse des IKS-Regelprozesses werden durch die URCF mindestens jährlich an den Vorstand und den Risikoausschuss des Aufsichtsrats berichtet.

### Umsetzung der Compliance-Funktion

Die Umsetzung der aufsichtsrechtlichen Anforderungen an die Compliance-Funktion ist in der VHV Gruppe durch die Konzernrichtlinie Compliance-Management-System für sämtliche Gesellschaften festgelegt. Die Konzernrichtlinie Compliance-Management-System ist sämtlichen Mitarbeitern zugänglich.

Zur Compliance-Funktion zählen im weiteren Sinne neben dem Chief Compliance Officer als verantwortliche Person weitere Mitarbeiter sowie Unternehmensbeauftragte und deren Mitarbeiter, die insbesondere die Themengebiete Aufsichts- und Kartellrecht, Vertriebsrecht, Versicherungsvertragsrecht, Geldwäschegesetz, Finanzsanktionen und Embargo, Datenschutzrecht, Steuerrecht und Anti-Fraud-Management abdecken. Der Chief Compliance Officer ist als leitender Angestellter unmittelbar dem jeweils ressortverantwortlichen Vorstand unterstellt. Die für Aufsichts- und Kartellrecht, Vertriebsrecht und Versicherungsvertragsrecht zuständigen Mitarbeiter der Compliance-Funktion sind unmittelbar dem Chief Compliance Officer unterstellt. Die zentrale Compliance-Funktion wird durch dezentrale Compliance-Koordinatoren unterstützt, die Mitarbeiter weiterer Fachabteilungen bzw. Stabstellen sind.

Das Tax Compliance Management System dient der vollständigen und zeitgerechten Erfüllung der steuerlichen Pflichten und trägt zur steuerlichen Risikofrüherkennung und Risikominimierung bei. Der Leiter Rechnungswesen ist für den Betrieb des Tax Compliance-Management Systems zuständig. Die Konzernrichtlinie Steuern beschreibt die Organisation des Tax Compliance Management Systems, legt die Rollen und Verantwortlichkeiten aller involvierten Organisationseinheiten fest und regelt steuerlich relevante Prozesse einheitlich.

Das Themengebiet Datenschutz wird gemeinsam mit dem Informationssicherheitsmanagementsystem in einer eigenen Organisationseinheit bearbeitet, in der für die inländischen Versicherungsunternehmen der VHV Gruppe bestellte, betriebliche Datenschutzbeauftragte angesiedelt ist.

Die Geldwäsche- und Wirtschaftskriminalitätsbekämpfung (inklusive Finanzsanktionen und Embargo, Anti-Fraud-Management) werden in einer eigenen

Organisationseinheit unter Leitung des Geldwäschebeauftragten wahrgenommen.

Die Einbindung der vorgenannten Organisationseinheiten in die Compliance-Organisation erfolgt durch definierte Schnittstellen und einen regelmäßigen Austausch.

Die Compliance-Funktion übermittelt einmal jährlich einen schriftlichen Compliance-Bericht an den Vorstand. Der Bericht enthält eine Beschreibung der Umsetzung und Wirksamkeit des Kontrollwesens bezüglich der Compliance-Risiken und der durchgeführten bzw. durchzuführenden Maßnahmen zur Behebung bzw. Beseitigung von Defiziten und Mängeln sowie zur Risikoreduzierung.

Die Compliance-Funktion hat dem Vorstand der betroffenen Unternehmen erhebliche Feststellungen, wie etwa schwerwiegende Gesetzesverstöße, unverzüglich mittels eines anlassbezogenen Ad-hoc-Berichts mitzuteilen. Der Bericht hat einen Vorschlag hinsichtlich der zu ergreifenden Abhilfemaßnahmen zu enthalten.

Zu den vier Kernaufgaben der Compliance-Funktion zählen die Beratungs-, Risikokontroll-, Überwachungs- und Frühwarnaufgabe.

Im Rahmen ihrer **Beratungsaufgabe** berät die Compliance-Funktion den Vorstand in Bezug auf die Einhaltung der für den Betrieb des Versicherungsgeschäfts geltenden Gesetze, Verordnungen und aufsichtsbehördlichen Anforderungen. Durch Beratung anderer Bereiche – etwa der operativen Bereiche – und durch Schulungen kann die Compliance-Funktion die Geschäftsleitung u. a. dabei unterstützen, der Mitarbeiterschaft die Compliance-Themen bewusst zu machen und darauf hinzuwirken, dass diese in der täglichen Arbeit beachtet werden.

Die VHV a.G. stellt sicher, dass die Compliance-Funktion in die Entwicklung der Compliance-relevanten Grundsätze und Verfahren, insbesondere in die Erstellung interner Organisations- und Arbeitsanweisungen und deren ständige Weiterentwicklung – soweit diese eine Compliance-Relevanz aufweisen – eingebunden wird.

Durch die Einbindung wird es der Compliance-Funktion ermöglicht, die operativen Bereiche insbesondere bezüglich aller strategischen Entscheidungen, wesentlichen organisatorischen Veränderungen – etwa im Rahmen des Entscheidungsprozesses hinsichtlich der Erschließung neuer Geschäftsfelder, Dienstleistungen und Handelsplätze oder der Auflage neuer Versicherungsprodukte sowie der Einführung neuer Werbestrategien – im Hinblick auf die Compliance-relevanten Fragestellungen zu beraten und ihre diesbezügliche Sachkenntnis einzubringen. Dies wird insbesondere durch eine Pflicht zur Stellungnahme durch die Compliance-

Funktion vor entsprechenden Vorstandsentscheidungen sichergestellt.

Die Compliance-Funktion identifiziert und beurteilt die Compliance-Risiken (**Risikokontrollaufgabe**). Zu den Compliance-Risiken gehören alle Risiken, die aus der Nichteinhaltung externer Anforderungen resultieren.

Auf der Grundlage der Risikoanalyse erstellt die Compliance-Funktion einen Compliance-Plan, der alle relevanten Geschäftsbereiche berücksichtigt. Die Überwachungsaktivitäten der Compliance-Funktion erfolgen auf Basis dieses Compliance-Plans. Der Compliance-Plan berücksichtigt insbesondere auch die Prüfungsplanungen der internen Revision, sodass „Doppelprüfungen“ durch die interne Revision und die Compliance-Funktion vermieden werden.

Die Compliance-Funktion überwacht die Einhaltung der für den Betrieb des Versicherungsgeschäfts geltenden Gesetze, Verordnungen und aufsichtsbehördlichen Anforderungen (**Überwachungsaufgabe**).

Zur Überwachungsaufgabe der Compliance-Funktion gehört die Prüfung, ob die Einhaltung der externen Anforderungen durch angemessene und wirksame interne Verfahren gefördert wird. Es ist dabei nicht zwingend erforderlich, dass die Compliance-Funktion selbst solche Verfahren implementiert. Vielmehr hat die Compliance-Funktion ggf. zu überwachen, ob die betroffenen Bereiche angemessene und wirksame Verfahren eigenverantwortlich einrichten.

Im Rahmen der **Frühwarnaufgabe** beobachtet und beurteilt die Compliance-Funktion mögliche Auswirkungen von Änderungen des Rechtsumfeldes und informiert die Geschäftsleitung zeitnah über die Folgen möglicher Änderungen. Dafür muss sie Entwicklungen der regulatorischen Rahmenbedingungen frühzeitig beobachten und analysieren. Die Frühwarnfunktion wird durch eine stetige Beobachtung des Rechtsumfeldes wahrgenommen. Hinsichtlich der Themenschwerpunkte erstellt die Compliance-Funktion periodische Newsletter. Besonders wichtige Rechtsänderungen, insbesondere solche, deren Umsetzung die gesamte Geschäftsorganisation mit erheblichen Umsetzungsaufwänden belasten, werden im Vorstand der VHV a.G. vorgestellt.

## B.5 FUNKTION DER INTERNEN REVISION

Gemäß den gesetzlichen und regulatorischen Aufgaben ist die interne Revision ein Instrument des Vorstands. Sie ist die Prüfungs- und Kontrollinstanz, welche unter Berücksichtigung des Umfangs und des Risikogehalts alle Organisationsbereiche und -prozesse prüft. Die verantwortliche Person berichtet direkt an den jeweiligen Gesamtvorstand. In ihrer Tätigkeit als Prüfungs- und Kontrollinstanz nimmt die interne Revision folgende Kernaufgaben wahr:

- Prüfungsplanung
- Prüfungsvorbereitung

- Prüfungsdurchführung
- Prüfungsberichterstattung
- Follow-up-Verfahren
- Qualitätsmanagement

Als zusätzliche Aufgabe obliegt der internen Revision auch die Deliktprüfung bei etwaigen Fraud-Fällen bezogen auf die Falluntersuchung (Investigation) inklusive der Aufdeckung von Schwachstellen im IKS. Weiterhin können Ad-hoc-Sonderprüfungen durch den Vorstand beauftragt werden. Darüber hinaus kann die interne Revision unter strikter Wahrung ihrer Objektivität und Unabhängigkeit Beratung zum Governance-System, im engeren Sinne zum IKS, erbringen.

Die interne Revision erbringt ihre Prüfungsleistungen unabhängig und objektiv. Sie übt keine operativen Funktionen aus. Personen, die die Funktion der internen Revision wahrnehmen, sind in keiner Weise für eine der anderen Schlüsselfunktionen tätig und arbeiten ausschließlich für die interne Revision. Sie nimmt ihre Aufgaben unter Beachtung der gesetzlichen und regulatorischen Anforderungen sowie unter Beachtung der berufsständischen Standards wahr.

Im Wesentlichen ergeben sich die Prüfungen, abgeleitet aus einem Mehrjahresplan mit risikoorientiertem Prüfungsansatz sowie unter Beachtung der gesetzlichen Pflichtprüfungen, aus dem Jahresrevisions-Prüfprogramm gemäß der vom Vorstand verabschiedeten Prüfungsplanung. Im Anschluss an die Abstimmung mit dem Vorstand wird der Prüfungsplan den verantwortlichen Personen der URCF und Compliance-Funktion zur Verfügung gestellt. Der jährliche Prüfungsplan wird auf Grundlage des Prüfuniversums der internen Revision erstellt. Im Prüfuniversum sind sämtliche Prüffelder der internen Revision abgebildet und nach aktuellem Risikogehalt bewertet.

Etwaige Schwachstellen und Mängel, insbesondere im IKS, sind aufzudecken und zu bewerten sowie mit Maßnahmen zur Verbesserung bzw. Eliminierung zu versehen. Die Terminierung der Umsetzung dieser Maßnahmen ist angemessen zur Wesentlichkeit des Mangels bzw. der damit verbundenen Risiken vorzunehmen und zu überwachen.

Die Ergebnisse der Prüfungen werden an die für das Prüfgebiet zuständigen Ressortvorstände bzw. Geschäftsführer, den Gesamtvorstand des zuständigen Versicherungsunternehmens bzw. an den Gesamtvorstand der VHV a.G./VHV Holding berichtet.

Ein wesentlicher Bestandteil der Revisionsarbeit ist der Follow-up-Prozess, d. h. die Überwachung der Umsetzung vereinbarter Maßnahmen. Die interne Revision hat für das Follow-up ein standardisiertes Verfahren eingerichtet. Es erfolgt quartalsweise eine Abfrage und Berichterstattung, die den jeweiligen Umsetzungsstatus für alle Verantwortlichen transparent darstellt. Für die angemessene und fristgerechte Umsetzung von

Maßnahmen ist operativ ausschließlich der zuständige Bereich verantwortlich. Eine angemessene und fristgerechte Umsetzung von Maßnahmen ist ein wesentliches Kennzeichen eines funktionierenden IKS. Die jeweilige Maßnahme wird erst durch entsprechende Verifizierung durch die interne Revision geschlossen. Die Verifizierung kann eine Nachschauprüfung erforderlich machen, um objektiv und unabhängig die Angemessenheit der Umsetzung zu prüfen.

## B.6 VERSICHERUNGSMATHEMATISCHE FUNKTION

Die VMF wird durch eine verantwortliche Person für die VHV a.G. wahrgenommen.

Die VMF legt dem Vorstand mindestens einmal jährlich einen vollständigen schriftlichen Bericht vor, der alle Tätigkeiten der VMF sowie die erzielten Ergebnisse enthält. Der VMF-Bericht benennt etwaige Mängel und gibt Empfehlungen zur Behebung solcher Mängel. Die VMF berichtet über die Bewertung der versicherungstechnischen Rückstellungen (Methoden, Annahmen, Datenqualität) sowie die Zeichnungs- und Rückversicherungspolitik. Der VMF-Bericht enthält Angaben über Veränderungen hinsichtlich zugrunde liegender Annahmen und verwendeter Methoden.

Die VMF berichtet direkt an den Gesamtvorstand.

Der VMF-Bericht wird in wesentlichen Teilen parallel zur ORSA-Berichterstattung erstellt. Zur Integration in den ORSA-Bericht liefert die VMF eine Textpassage mit der Angemessenheitsbeurteilung der versicherungstechnischen Rückstellungen an die verantwortliche Person der URCF. Die VMF berichtet unverzüglich über jedes in ihrem Zuständigkeitsbereich auftretende größere Problem an den Gesamtvorstand der VHV a.G. Ferner wird bei Sachverhalten der VMF stets die Gruppen-VMF informiert, die über eine zusätzliche Information des Gesamtvorstands der VHV a.G. entscheidet.

Zur Wahrung von operativer Unabhängigkeit sind Interessenkonflikte hinsichtlich der Berechnung der versicherungstechnischen Rückstellungen und der Validierung (Beurteilung, Einschätzung, Vergleich etc.) zu vermeiden. Personen, die die Durchführung von Aufgaben verantworten (Berechnung der versicherungstechnischen Rückstellungen), dürfen nicht gleichzeitig mit der Überwachung und Beurteilung der Angemessenheit (Validierung und Qualitätssicherung) der Durchführung betraut sein. Flankierende Maßnahmen bei einzelnen Themenfeldern sind durch die personelle Trennung der verantwortlichen Personen auf Gruppen- und Solo-Ebene organisatorisch gewährleistet (gegenseitige Kontrolle). Die Berechnung der versicherungstechnischen Rückstellungen wird im Bereich Konzernrisikomanagement durchgeführt. Die unabhängige Beurteilung der Berechnungen ist über die Koordination der versicherungstechnischen Rückstellungsbewertung und

Angemessenheitsbeurteilungen durch die VMF institutionalisiert.

## B.7 OUTSOURCING

Für die Ausgliederung von Funktionen oder Tätigkeiten existiert eine verpflichtend anzuwendende Konzernrichtlinie. Die Richtlinie für Ausgliederungsprozesse definiert die Rahmenvorgaben für die ordnungsgemäße Umsetzung jeder Ausgliederung. Sie unterstützt die risikoadäquate Durchführung der Ausgliederung und somit die Vermeidung einer unangemessenen Erhöhung der operationellen Risiken.

Bereits vor der Durchführung einer Ausgliederung sind die damit verbundenen Risiken über eine obligatorisch durchzuführende Risikoanalyse zu identifizieren und zu bewerten. Die Risikoanalyse, einschließlich ihrer Ergebnisse, dient dem Vorstand als Entscheidungsgrundlage über die Durchführung der Ausgliederung.

Zur Sicherstellung einer dauerhaften und risikoorientierten Überwachung der bestehenden Ausgliederungsprozesse wird jeder Ausgliederung ein Risikoverantwortlicher zugeordnet. Dieser trägt die operative Verantwortung für die Ausgliederungsmaßnahme und das Eingehen der damit verbundenen Risiken.

Die laufende Risikoüberwachung durch den Risikoverantwortlichen wird ergänzt um eine gruppenweit durchgeführte Risikoerhebung. Ziel ist die regelmäßige Identifikation, Erfassung und Dokumentation aller wesentlichen Risiken. Hiermit wird sichergestellt, dass alle relevanten Ausgliederungen in das Risikomanagement und das interne Kontrollsystem eingebunden werden.

Für jede Ausgliederung werden zudem vertragliche Mindestinhalte vereinbart, die den Leistungsumfang, angemessene Auskunft- und Weisungsrechte für die VHV a.G. sowie Prüfungsrechte für die Abschlussprüfer und die Aufsichtsbehörde sicherstellen.

Eine zentrale Koordinationsfunktion übernimmt die URCF. Die URCF betreut und begleitet alle Ausgliederungen der VHV a.G. Die URCF wird über jedes Ausgliederungsvorhaben informiert und steht als Ansprechpartner bei Fragen zum Ausgliederungsprozess zur Verfügung.

Zur eindeutigen Ableitung risikoadäquater Steuerungsmaßnahmen sowie zur Erfüllung der aufsichtsrechtlichen Anforderungen wird jede Ausgliederung hinsichtlich ihres Umfangs und ihrer Kritikalität für die VHV a.G. und die VHV-Gruppe bewertet und klassifiziert. Wichtige Ausgliederungen werden aufgrund ihrer Bedeutung für die VHV a.G. einer besonderen Steuerungs- und Kontrollintensität unterzogen.

Im Berichtsjahr wurde der BaFin die Ausgliederung für eine Cloud-Lösung angezeigt. Ferner ist eine weitere IT-Lösung zur Unterstützung des mobilen Arbeitens ausgegliedert.

Darüber hinaus erfolgt die Ausgliederung wichtiger Funktionen oder Tätigkeiten ausschließlich konzernintern innerhalb der Konzernunternehmen der VHV Gruppe, die ihren Sitz in Deutschland haben. Nachfolgend sind alle wichtigen ausgelagerten Funktionen der VHV a.G. dargestellt.

### OUTSOURCING ÜBERSICHT

Auftragnehmer	Wichtige Auslagerungen	Rechtsraum Dienstleister
VHV solutions GmbH	Bestandsverwaltung, Schadenmanagement einschließlich Schaden- und Leistungsbearbeitung in der Sparte Haftpflichtversicherung  Versicherungstechnische Services  Dienstleistungen der Informatik	Deutschland
WAVE Management AG	Vermögensanlage und Vermögenverwaltung	Deutschland
VHV Holding AG	Beteiligungsmanagement	Deutschland
VHV Allgemeine Versicherung AG	Nicht standardisierte Vertragsverwaltung, Schadenbearbeitung und Schadenmanagement	Deutschland
Microsoft Ireland Operations Limited	Cloud Dienstleistung	Irland
Amazon Web Services EMEA SARL	Cloud Dienstleistung	Luxemburg
Amazon Web Services Inc.	Cloud-Dienstleistung	USA

## B.8 SONSTIGE ANGABEN

Zum 1. Januar 2022 wurde Herr Arndt Bickhoff zum Generalbevollmächtigten für den Bereich IT berufen.

# C. RISIKOPROFIL

Die Risikolage der VHV a.G. ist maßgeblich durch die Wertentwicklung der von ihr unmittelbar und mittelbar gehaltenen Tochterunternehmen bestimmt. Somit ist das Risikoprofil der VHV a.G. durch die Risiken in den Tochterunternehmen bestimmt. Im Folgenden wird das Risikoprofil auf Einzelgesellschaftsebene der VHV a.G. dargestellt, welches durch das Beteiligungsrisiko als wesentliches Marktrisiko dominiert wird.

## C.1 VERSICHERUNGSTECHNISCHES RISIKO

### Risikoexponierung

Das **versicherungstechnische Risiko** wird nachfolgend in das Prämien-, Reserve-, Storno- und Katastrophenrisiko unterteilt. Unter dem **Prämienrisiko** wird das Risiko verstanden, dass (abgesehen von Katastrophen) die Versicherungsprämien nicht ausreichen, um künftige Schadenzahlungen, Provisionen und sonstige Kosten zu decken. Unter dem **Reserverisiko** wird das Risiko verstanden, dass die versicherungstechnischen Rückstellungen nicht ausreichen, um die künftigen Schadenzahlungen für noch nicht abgewickelte oder noch nicht bekannte Schäden vollständig zu begleichen. Das **Katastrophenrisiko** bezeichnet das Risiko, das sich daraus ergibt, dass der tatsächliche Aufwand für Katastrophenschäden von dem in der Versicherungsprämie kalkulierten Anteil abweicht. Das **Stornorisiko** bezeichnet das Risiko sinkender Erträge durch die Beendigung profitabler Versicherungsverträge durch den Versicherungsnehmer.

Das versicherungstechnische Risiko der VHV a.G. ist vor dem Hintergrund des geringfügigen Mitversicherungsgeschäfts unwesentlich. Hinsichtlich der versicherungstechnischen Risiken der größten Tochtergesellschaften VHV Allgemeine und HL wird auf das Kapitel C.1 des jeweiligen SFCR verwiesen.

### Risikokonzentrationen

Vor dem Hintergrund des geringfügigen Versicherungsgeschäfts bestehen keine Risikokonzentrationen.

### Risikosteuerungsmaßnahmen/Risikominderungstechniken

Die Steuerung der versicherungstechnischen Risiken erfolgt durch das im Mitversicherungsgeschäft führenden Versicherungsunternehmen VHV Allgemeine. Die VHV a.G. hat keine Rückversicherung abgeschlossen.

Es werden keine Risiken an Zweckgesellschaften übertragen und es besteht keine Exponierung aufgrund außerbilanzieller Verpflichtungen.

### Risikosensitivität

Die Risikosensitivität ist gering. Daher werden für die VHV a.G. keine weiteren Stresstests und

Szenarioanalysen für das versicherungstechnische Risiko durchgeführt.

Bezogen auf die gesetzliche Solvenzkapitalanforderung gab es im Berichtszeitraum keine wesentlichen Veränderungen.

## C.2 MARKTRISIKO

### Risikoexponierung

Das Marktrisiko der VHV a.G. resultiert aus den gehaltenen Beteiligungen. Diese werden laufend im Rahmen des aktiven Beteiligungsmanagements und -controllings auf Ebene der VHV Holding, welches die wesentlichen Risiken erfasst, überwacht.

Hinsichtlich der Marktrisiken der Tochtergesellschaften VHV Allgemeine und HL wird auf das Kapitel C.2 des jeweiligen SFCR verwiesen.

### Risikosteuerungsmahnahmen/Risikominderungstechniken und Risikokonzentrationen unter Beachtung des Grundsatzes der unternehmerischen Vorsicht

Neben den gehaltenen Konzernunternehmen hat die VHV a.G. keine weiteren Kapitalanlagen im Bestand. Daher ist für die VHV a.G. ein der Risikosituation angepasster Investment- und Risikomanagementprozess implementiert.

### Risikosensitivität

Das Marktrisiko ist für die VHV a.G. wesentlich. Hinsichtlich der Kapitalanlagen werden diverse Sensitivitätsanalysen und Stresstests bei den großen Tochtergesellschaften VHV Allgemeine und HL durchgeführt. Hinsichtlich der durchgeführten Stresstests und Ergebnisse wird auf Kapitel C.2 des SFCR der VHV Allgemeine bzw. der HL verwiesen.

Bezogen auf die gesetzliche Solvenzkapitalanforderung gab es im Berichtszeitraum keine wesentlichen Veränderungen.

## C.3 KREDITRISIKO

### Risikoexponierung

Das Kreditrisiko bezeichnet das Risiko eines Verlustes oder einer nachteiligen Veränderung der Vermögens- und Ertragslage, das sich aufgrund eines Ausfalls oder aufgrund einer Veränderung der Bonität oder der Bewertung der Bonität von Gegenparteien und anderen Schuldnern ergibt, an die das Unternehmen Forderungen hat und das in Form von Gegenparteiausfallrisiken, Spread-Risiken oder Marktrisikokonzentrationen auftritt. Hinsichtlich der Kreditrisiken der großen Tochtergesellschaften VHV Allgemeine und HL wird auf das Kapitel C.3 des jeweiligen SFCR verwiesen.

### **Risikokonzentration und Risikosteuerungsmaßnahmen**

Die VHV a.G. hat als oberstes Mutterunternehmen ausschließlich ein Konzentrationsrisiko aus den gehaltenen Beteiligungen. Konzentrationsrisiken resultieren im Wesentlichen mittelbar aus den operativen Einzelversicherungsunternehmen. Gemäß dem Grundsatz der unternehmerischen Vorsicht wird auf eine breite Mischung und Streuung der Kapitalanlagen geachtet. Die entsprechenden Vorgaben sind in einem internen Anlagekatalog festgelegt. Hinsichtlich der Konzentrationsrisiken der großen Tochtergesellschaften VHV Allgemeine und HL wird auf das Kapitel C.3 des jeweiligen SFCR verwiesen.

Ein Konzentrationsrisiko gemäß Standardformel besteht nicht (siehe Kapitel E.2).

### **Risikosensitivität**

Das Kreditrisiko ist aufgrund des geringen Exposure für die VHV a.G. nicht wesentlich. Vor dem Hintergrund des unwesentlichen Kreditrisikos erfolgen keine Stress-tests- und Sensitivitätsanalysen.

Bezogen auf die gesetzliche Solvenzkapitalanforderung gab es im Berichtszeitraum keine wesentlichen Veränderungen.

## **C.4 LIQUIDITÄTSRISIKO**

Das Liquiditätsrisiko bezeichnet das Risiko, dass ein Unternehmen aufgrund zeitlicher Inkongruenzen in den Zahlungsströmen oder mangelnder Liquidierbarkeit von Vermögenswerten nicht in der Lage ist, seinen finanziellen Verpflichtungen bei Fälligkeit nachzukommen. Die Realisierung von Vermögenswerten kann erforderlich sein, wenn die auszahlenden Leistungen und Kosten die vereinnahmten Prämien und Erträge aus Kapitalanlagen übersteigen.

### **Risikoexponierung**

Das Liquiditätsrisiko ist aufgrund der geringen Zahlungsströme unwesentlich.

Hinsichtlich des Liquiditätsrisikos der Tochtergesellschaften VHV Allgemeine und HL wird auf das Kapitel C.4 des jeweiligen SFCR verwiesen.

### **Risikokonzentration**

Für die VHV a.G. bestehen keine Risikokonzentrationen.

### **Risikosteuerungsmaßnahmen/Risikominderungstechniken**

Die VHV a.G. steuert das Liquiditätsrisiko durch ein aktives Liquiditätsmanagement.

### **Risikosensitivität**

Für die VHV a.G. werden keine ergänzenden Stress-tests durchgeführt. Auch unter Würdigung des positiven

Gesamtbetrags des EPIFP in Höhe von 121 T€ ist kein wesentliches Liquiditätsrisiko erkennbar (siehe auch Kapitel E.1).

## **C.5 OPERATIONELLES RISIKO**

### **Risikoexponierung und Risikosteuerungsmaßnahmen/Risikominderungstechniken**

Das operationelle Risiko bezeichnet das Verlustrisiko, das sich aus der Unangemessenheit oder dem Versagen von internen Prozessen, Mitarbeitern oder Systemen oder durch externe Ereignisse ergibt. Die VHV a.G. ist gegenüber den folgenden operationellen Risiken exponiert, die in der halbjährlichen Risikoerhebung identifiziert und bewertet werden.

Das **Rechtsrisiko** bezeichnet Risiken von Nachteilen aufgrund der unzureichenden Beachtung der aktuellen Rechtslage sowie der falschen Anwendung einer ggf. unklaren Rechtslage. Zu dem Rechtsrisiko zählt auch das Rechtsänderungsrisiko, das sich aufgrund einer Änderung der Rechtsgrundlagen ergibt. Das Rechtsrisiko wird durch den Einsatz von qualifizierten Mitarbeiterinnen und Mitarbeitern sowie durch die bedarfsweise Einholung von externer Beratung beschränkt. Es ist sichergestellt, dass Änderungen der Rechtsgrundlagen und der Rechtsprechung zeitnah berücksichtigt werden. Zur Reduzierung des Rechtsrisikos ist ferner das in Kapitel B.4 dargestellte Compliance-Management-System eingerichtet, in dem die Beratungsaufgabe, die Frühwarnaufgabe, die Risikokontrollaufgabe und Überwachungsaufgabe zur Reduzierung des Rechtsrisikos wahrgenommen werden. Das Datenschutzrisiko wird zudem durch die Tätigkeit des Datenschutzbeauftragten im Rahmen seiner gesetzlichen Aufgaben und Verantwortlichkeiten reduziert. Die Mitarbeiter der VHV a.G. werden regelmäßig zu den Vorschriften des Datenschutzes geschult und es sind Verfahren zur Meldung und Behebung von datenschutzrechtlichen Risiken eingerichtet. Ergänzend werden das Geldwäscherisiko sowie das Frauderisiko explizit im Risikomanagementsystem berücksichtigt und durch die im Compliance-Management-System eingerichteten Kontrollen reduziert. Hierzu sind die Rollen des Geldwäschebeauftragten und des Anti-Fraud-Managers in der VHV a.G. etabliert. Die Mitarbeiter der aus dem Geldwäschegesetz verpflichteten Gesellschaften der VHV Gruppe erhalten jährlich bzw. beim Einstieg in das Unternehmen Schulungen zur Geldwäscheprävention. Zur internen und externen Meldung von geldwäschebezogenen Verdachtsfällen wurde ein Verfahren eingerichtet. Gleiches gilt für die interne Meldung und Verfolgung von strafbaren Handlungen.

Das **Organisationsrisiko** kann aus der Organisationsstruktur des Unternehmens entstehen, wie z. B. aus komplexen Geschäftsprozessen, hohem Abstimmungsaufwand oder unzureichend definierten Schnittstellen. Um dieses Risiko zu reduzieren, verfügt die VHV Gruppe über eine angemessene und transparente Geschäftsorganisation, die regelmäßig überprüft wird,

sowie über ein internes Kontrollsystem, in dem alle wesentlichen Geschäftsprozesse einschließlich der enthaltenen Risiken und der hiermit in Verbindung stehenden Kontrollen in einer einheitlichen Prozessmodellierungssoftware abgebildet sind. Arbeitsrichtlinien werden den Mitarbeitern über das Intranet zugänglich gemacht.

Die Prozesse der Risikoselektion sind grundsätzlich mit operationellen Risiken behaftet. Diese beziehen sich insbesondere auf das Individualgeschäft der Nichtlebensversicherung sowie das Lebensversicherungsgeschäft. Dieses Risiko wird durch eine sorgfältige Risikoprüfung und entsprechende Zeichnungsrichtlinien gemindert. Die Einhaltung der Zeichnungsrichtlinien wird über ein Controllingsystem überwacht.

Das **Risiko aus IT-Systemen** bezeichnet die Gefahr der Realisierung von Verlusten, die infolge der Verletzung eines oder mehrerer Schutzziele (Vertraulichkeit, Integrität, Verfügbarkeit, Authentizität) durch IT-Systeme entstehen können. IT-Risiken bestehen durch ständig steigende Anforderungen an die IT-Architektur und IT-Anwendungen, durch sich verändernde Marktanforderungen sowie steigende regulatorische Anforderungen. Hierdurch erhöhen sich die Komplexität und die Fehleranfälligkeit der IT-Landschaft. Neben den operationellen Risiken im Falle einer nicht funktionsfähigen IT resultiert ferner ein Reputationsrisiko, falls unseren Kunden und Geschäftspartnern die IT nicht zur Verfügung steht. Zur Sicherstellung der nachhaltigen Zukunftsfähigkeit der IT-Anwendungslandschaft sowie der Modernisierung des IT-Betriebs wurde das Digitalisierungsprogramm „goDIGITAL“ im Berichtsjahr mit weiterhin hoher Priorität fortgeführt. Als wichtiger Meilenstein wurde im Berichtsjahr ein neues Bestandsführungssystem für Kfz-Vertrag bereitgestellt und verprobt, bevor die Einführung im Jahr 2022 erfolgt. Das Programm „goDIGITAL“ bildet die Grundlage künftiger Digitalisierungsinitiativen innerhalb der VHV Gruppe. Sowohl in den Vorstands- als auch in den Aufsichtsratssitzungen wird regelmäßig über den Status der IT und des Programms „goDIGITAL“ berichtet. Die bestehenden IT-Risiken werden intensiv überwacht. Zwecks Risikominderung ist insbesondere eine Online-Spiegelung der wichtigsten Systeme an zwei Standorten eingerichtet. Vor dem Hintergrund stetig wachsender technischer, gesetzlicher und regulatorischer Anforderungen sowie der zunehmenden Cyberrisiken werden die IT-Risiken der VHV a.G. laufend im Rahmen des IT-Risikomanagements überwacht und aktuelle Methoden und Anwendungen zur Erkennung und der Abwehr von Angriffen verprobt und eingesetzt. Auch bei neuen Schwachstellen (wie z. B. der Schwachstelle „log4shell“) konnten Cyberangriffe erkannt und abgewehrt werden und das Angriffsrisiko durch erweiterte Sicherheitsmaßnahmen, auch in Zusammenarbeit mit den Herstellern der eingesetzten IT-Security-Tools, weiter reduziert werden.

Die Wirksamkeit von Sicherungsmaßnahmen wird regelmäßig im Rahmen von IT-Notfallübungen überprüft und dokumentiert. Die mit der Umsetzung des Programmes „goDIGITAL“ und den Herausforderungen der anstehenden Transformation einhergehenden Risiken werden mittels einer programmübergreifenden Governance-Struktur entsprechend gesteuert. Das aus der Transformation resultierende Personalrisiko wird über ein Personalmanagement in der Informatik gesteuert. Neben der Prävention vor Ausfällen der Datenverarbeitungssysteme, Dienstleister, Gebäuden und des Personals spielt die Informationssicherheit und insbesondere der Schutz vor Angriffen auf IT-Systeme eine zunehmende Rolle. Hierfür hat die VHV a.G. entsprechende Vorsorgemaßnahmen implementiert und überwacht deren Wirksamkeit.

Das **Risiko aus Auslagerungen** bezeichnet Risiken von fehlerhaften Entscheidungen, Verträgen oder einer fehlerhaften Durchführung eines Auslagerungsprozesses sowie weitere operationelle Risiken, die aus einer Auslagerung resultieren können. Die VHV a.G. hat Teile ihrer Prozesse an interne und externe Dienstleister ausgelagert. Wichtige Funktionen und Tätigkeiten sind ausschließlich konzernintern ausgegliedert. Diese Gesellschaften sind vollständig in die Steuerungsmechanismen der VHV a.G. integriert. An den Auslagerungsprozess sind über die Konzernrichtlinie für den Auslagerungsprozess Mindestanforderungen verbindlich vorgegeben. Für die wesentlichen Auslagerungen wurden Risikoanalysen erstellt, die bei wesentlichen Veränderungen überprüft und bei Bedarf aktualisiert werden. Infolge der sorgfältigen Auswahl der Partner bei externen Auslagerungen und entsprechender Kontrollmechanismen entsteht keine wesentliche Steigerung des operationellen Risikos.

Das **Personalrisiko** betrifft Risiken mit Bezug zu den Mitarbeiterkapazitäten der Unternehmensbereiche, der Mitarbeiterqualifikation, etwaigen Kopfmonopolen sowie der Mitarbeiterfluktuation. Um diesen Risiken zu begegnen, werden Aus- und Weiterbildungsmaßnahmen durchgeführt, die eine hohe fachliche Qualifikation der Mitarbeiter sicherstellen. Vertretungs- und Nachfolgeregelungen mindern das Risiko von Störungen in den Arbeitsabläufen. Ergänzend zu den dargestellten operationellen Risiken werden das **Datenqualitätsrisiko**, das **Risiko aus externen Ereignissen und Infrastruktur** sowie das **Projektrisiko** systematisch identifiziert, bewertet, berichtet und gesteuert.

Bezogen auf die gesetzliche Solvenzkapitalanforderung gab es im Berichtszeitraum keine wesentlichen Veränderungen.

### **Risikokonzentration**

Die Ergebnisse der Risikoerhebung aller Unternehmensbereiche und Projekte werden durch die URCF systematisch auf mögliche Konzentrationen analysiert und überwacht. Bei Auffälligkeiten werden geeignete Gegenmaßnahmen eingeleitet. Derzeitig bestehen keine Hinweise auf Risikokonzentrationen.

### **Risikosensitivität**

Das operationelle Risiko wird anhand der Standardformel bewertet und den unternehmensindividuellen Ergebnissen der Risikoerhebung gegenübergestellt. Die VHV a.G. verfügt des Weiteren über umfassende Schutzbedarfsanalysen und führt regelmäßige Business Impact Analysen durch, in denen Extremszenarien, wie bspw. ein IT- oder Gebäudeausfall, modelliert werden, um das operationelle Risiko zu kontrollieren. Aus den Ergebnissen dieser Analysen werden Notfallpläne abgeleitet, die regelmäßig aktualisiert und an aktuelle Gegebenheiten (z. B. COVID-19-Pandemie) angepasst werden. Sofern Ressourcen wie Mitarbeiter, Gebäude oder IT-Systeme nur eingeschränkt zur Verfügung stehen, bleibt die VHV a.G. somit weiterhin handlungsfähig, sodass auch im Notfall der Geschäftsbetrieb aufrechterhalten werden kann.

Auch im Berichtsjahr wurde die Entwicklung der COVID-19-Pandemie aktiv verfolgt. Die seit Pandemiebeginn eingeführten präventiven Maßnahmen zum Schutz der Belegschaft vor Ansteckungen sowie zur Eindämmung der Virus-Verbreitung als auch zur Sicherstellung des operativen Betriebes wurden entsprechend der pandemischen Lage angepasst. Neben bereits etablierten Maßnahmen wie zum Beispiel mobiler Arbeit und Flexibilisierung der Arbeitszeiten wurden der Belegschaft der VHV a.G. umfangreiche Test- und Impfmöglichkeiten (Erst- und Zweitimpfungen sowie Boosterimpfungen) angeboten.

Mit den ergriffenen Business Continuity Maßnahmen zum Schutz der Belegschaft vor Ansteckungen sowie zur Eindämmung der Virus-Verbreitung ist die operative Betriebsfähigkeit der VHV a.G. weiterhin zu jeder Zeit vollständig gegeben.

Vor dem Hintergrund der zunehmenden mobilen Arbeit und den daraus resultierenden Abweichungen von implementierten Prozessabläufen besteht nur ein geringes Risiko. Dies ist auf die hohe Anzahl der digitalisierten und systemgestützten Prozesse zurückzuführen. Für nicht vollständig digitalisierte Prozesse wurden die bestehenden Vorgaben an die aktuelle Sondersituation angepasst, sodass die bestehenden Vollmachtenregelungen und Kontrollen (u. a. Vier-Augen-Prinzip) weiterhin bestehen bleiben. Die mobil tätigen Mitarbeiter haben über eine verschlüsselte Verbindung ohne Datenhaltung auf dem lokalen Endgerät Zugriff auf die IT-Anwendungen.

## **C.6 ANDERE WESENTLICHE RISIKEN**

### **Strategische Risiken**

Das strategische Risiko ist das Risiko, das sich aus strategischen Geschäftsentscheidungen ergibt. Zu dem strategischen Risiko zählt auch das Risiko, das sich daraus ergibt, dass Geschäftsentscheidungen nicht einem geänderten Wirtschaftsumfeld angepasst werden.

Strategische Risiken resultieren im Wesentlichen aus den operativen Einzelversicherungsunternehmen und den weiteren von der VHV Gruppe gehaltenen Beteiligungen. Die VHV a.G. steuert in ihrer Rolle als oberstes Mutterunternehmen die strategischen Risiken der VHV Gruppe.

Hinsichtlich der strategischen Risiken der Tochtergesellschaften VHV Allgemeine und HL wird auf das Kapitel C.6 des jeweiligen SFCR verwiesen.

Das strategische Risiko der VHV a.G. ist für das geringfügige Mitversicherungsgeschäft unwesentlich.

### **Reputationsrisiken**

Das Reputationsrisiko ist das Risiko, das sich aus einer möglichen Schädigung des Rufes des Unternehmens infolge einer negativen Wahrnehmung in der Öffentlichkeit ergibt. Die VHV a.G. tritt selbst nicht in wesentlichem Umfang am Markt auf, sodass auf Einzelunternehmensebene kein unmittelbares Reputationsrisiko besteht.

Reputationsrisiken resultieren im Wesentlichen aus den großen Tochtergesellschaften VHV Allgemeine und HL. Daher wird hinsichtlich der Reputationsrisiken auf das Kapitel C.6 des jeweiligen SFCR verwiesen.

### **Emerging Risks**

Bei Emerging Risks handelt es sich um neuartige Risiken, deren Gefährdung sich gar nicht oder nur schwer einschätzen lässt (u. a. bedingt durch den Klimawandel oder die Entwicklung neuer Technologien). Sie zeichnen sich ferner durch ein hohes Potenzial für große Schäden aus, sodass einer frühzeitigen Risikoidentifizierung eine entscheidende Bedeutung beikommt. Daher werden Emerging Risks explizit im Rahmen der Risikoerhebung von den Risikoverantwortlichen identifiziert und bewertet, um durch eine frühzeitige Identifizierung das Zeitfenster zur Gegensteuerung zu erhöhen.



## C.7 SONSTIGE ANGABEN

Es bestehen die folgenden Haftungsverhältnisse und sonstigen finanziellen Verpflichtungen: Verpflichtungen betreffen mit 52.271 T€ Pensionsrückstellungen, die im Rahmen eines Schuldbeitritts in der Handelsbilanz des verbundenen Unternehmens der VHV Holding ausgewiesen werden. Die VHV a.G. erstattet der VHV Holding die erforderlichen Aufwendungen.

Bei den Pensionszusagen durch Gehaltsverzicht wurden zum Zwecke der Insolvenzversicherung abgeschlossene Rückdeckungsversicherungen zugunsten der Arbeitnehmer in Höhe von 716 T€ verpfändet.

Aus zum Teil langfristigen Mietverträgen bestehen zukünftige Zahlungsverpflichtungen von 4.564 T€, davon gegenüber verbundenen Unternehmen in Höhe von 4.564 T€.

Das Risiko der Inanspruchnahme aus den aufgeführten Haftungsverhältnissen wird als äußerst gering eingeschätzt. Darüber hinaus werden in der Solvabilitätsübersicht keine Eventualverbindlichkeiten ausgewiesen.

# D. BEWERTUNG FÜR SOLVABILITÄTSZWECKE

## GRUNDSÄTZE

In der Solvabilitätsübersicht sind Vermögenswerte und Verbindlichkeiten nach den von der EU übernommenen internationalen Rechnungslegungsstandards (IFRS) zu erfassen und im Grundsatz zum beizulegenden Zeitwert (Fair Value) zu bewerten.

Bei Vermögenswerten handelt es sich um Ressourcen, die aufgrund von Ereignissen der Vergangenheit in der Verfügungsmacht der VHV a.G. stehen. Dabei wird erwartet, dass durch die Verwertung der Ressourcen ein künftiger wirtschaftlicher Nutzen für die VHV a.G. entsteht (durch Zugang von Zahlungsmitteln, anderen Vermögenswerten oder Leistungen).

Bei Verbindlichkeiten handelt es sich um gegenwärtige Verpflichtungen der VHV a.G., die aus Ereignissen in der Vergangenheit entstanden sind. Die Erfüllung der Verpflichtungen führt bei der VHV a.G. erwartungsgemäß zu einem Abfluss von Ressourcen mit wirtschaftlichem Nutzen (durch Übertragung von Zahlungsmitteln, anderen Vermögenswerten oder zu erbringenden Dienstleistungen).

Die beizulegenden Zeitwerte sind für jeden Vermögenswert und jede Verbindlichkeit zum Stichtag unter der Annahme der Unternehmensfortführung zu ermitteln.

Der beizulegende Zeitwert von Vermögenswerten ist der Betrag, zu dem der Vermögenswert zwischen sachverständigen, vertragswilligen und voneinander unabhängigen Geschäftspartnern getauscht werden könnte. Der beizulegende Zeitwert ist ein Abgangspreis, den das Unternehmen bei einem fiktiven Verkauf des Vermögenswertes zum Stichtag – ohne Berücksichtigung von Transaktionskosten – erzielen könnte. Bei verzinslichen Anlagen, Darlehen und Hypotheken wird der beizulegende Zeitwert zuzüglich der Zinsabgrenzung angesetzt.

Der beizulegende Zeitwert von Verbindlichkeiten ist der Betrag, zu dem die Verbindlichkeit zwischen sachverständigen, vertragswilligen und voneinander unabhängigen Geschäftspartnern übertragen oder beglichen werden könnte. Der beizulegende Zeitwert ist der Preis, den das Unternehmen bei einer fiktiven Übertragung der Verbindlichkeit zum Stichtag – ohne Berücksichtigung von Transaktionskosten – zahlen müsste. Bei der Bewertung von Verbindlichkeiten wird in Bezug auf die eigene Bonität (Credit Spread) keine Berichtigung vorgenommen, falls sich die Bonität nach dem erstmaligen Ansatz verändert hat.

Abweichend von den IFRS-Regelungen kann ein Vermögenswert oder eine Verbindlichkeit unter Berücksichtigung des Grundsatzes der Verhältnismäßigkeit auch nach den handelsrechtlichen Vorschriften für den Jahresabschluss erfasst und bewertet werden. Voraussetzung ist allerdings,

- dass die handelsrechtliche Bilanzierung mit der Bewertung zum beizulegenden Zeitwert im Einklang steht
- dass die HGB-Bewertung die mit der Geschäftstätigkeit verbundenen Risiken hinsichtlich Art, Umfang und Komplexität angemessen berücksichtigt
- dass im Jahres- oder Konzernabschluss nicht nach IFRS bewertet wird
- dass die Bewertung nach IFRS mit Kosten verbunden wäre, die gemessen an den Verwaltungsaufwendungen insgesamt unverhältnismäßig wären

Ausgenommen von der Anwendung der IFRS-Bewertungsregelungen sind die versicherungstechnischen Posten<sup>1</sup> in der Solvabilitätsübersicht. Dabei handelt es sich um die Posten „Einforderbare Beträge aus Rückversicherungsverträgen“ (Anteile der Rückversicherer an den versicherungstechnischen Rückstellungen) und „Versicherungstechnische Rückstellungen“. Für diese Posten gelten die speziellen Ansatz- und Bewertungsvorschriften der Solvency-II-Rechtsgrundlagen. Weitere Ausführungen finden sich zu den genannten Posten in den nachfolgenden Kapiteln D.1 und D.2.

### Bewertungshierarchie

Für die Ermittlung der beizulegenden Zeitwerte gibt Solvency II eine dreistufige Bewertungshierarchie vor. Die Stufen unterscheiden sich danach, ob die Bewertung allein aufgrund von Markttransaktionen, d. h. öffentlich zugänglichen Marktpreisen, vorgenommen werden kann (Standardmethode mit der höchsten Priorität) oder ob – bei fehlenden Markttransaktionen – auf alternative Bewertungsmethoden und damit Modellbewertungen, zurückgegriffen werden muss. Im Fall der alternativen Bewertungsmethoden ist weiter zu unterscheiden, in welchem Umfang am Markt beobachtbare oder nicht beobachtbare Inputfaktoren in die Bewertung einfließen.

Die drei Stufen der Bewertungshierarchie sind wie folgt definiert:

#### Stufe 1

Vermögenswerte oder Verbindlichkeiten werden mit Marktpreisen bewertet, die auf aktiven Märkten für identische Vermögenswerte und identische Verbindlichkeiten notiert sind.

<sup>1</sup> Zur besseren Verständlichkeit werden in diesem Bericht die Begriffe Posten/Unterposten statt der in der Durchführungsverordnung (EU) 2015/2452 genannten Bezeichnungen Elemente/Unterelemente für die einzelnen Positionen der Solvabilitätsübersicht verwendet.

Ein aktiver Markt ist ein Markt, in dem Transaktionen über Vermögenswerte und Verbindlichkeiten in ausreichender Häufigkeit und mit ausreichendem Volumen stattfinden, sodass fortlaufend Preisinformationen für die Öffentlichkeit zur Verfügung stehen.

Auf dieser Stufe werden börsengehandelte Aktien, Inhaberschuldverschreibungen, emittierte Anleihen und Derivate eingeordnet, die auf aktiven Märkten notiert sind, sowie Investmentfondsanteile, die zu ihrem täglich ermittelten Rücknahmekurs an den Fonds zurückgegeben werden können. Auch Zahlungsmittel oder Zahlungsmitteläquivalente (Guthaben bei Kreditinstituten) werden hier zugeordnet, da die Veräußerung immer zum Nennwert der Forderung erfolgt.

### Stufe 2

Falls die Merkmale der Stufe 1 nicht erfüllt sind, werden Vermögenswerte oder Verbindlichkeiten zu Marktpreisen für ähnliche Vermögenswerte oder Verbindlichkeiten bewertet, die auf aktiven Märkten notiert sind, unter Berücksichtigung von Korrekturen für preisrelevante Unterschiede zwischen dem Bewertungs- und Vergleichsobjekt.

Korrekturen durch Zu- oder Abschläge können sich durch verschiedene für die Preisbildung relevante Faktoren ergeben, wie

- Zustand oder Standort des Vermögenswertes oder aufgrund der Vertragsbedingungen der Verbindlichkeit
- durch den Umfang von Inputfaktoren, die für das Vergleichsobjekt (ähnliche Vermögenswerte und Verbindlichkeiten) verfügbar und beobachtbar sind
- aufgrund des Volumens und des Niveaus der Märkte, an denen die Inputfaktoren des Vergleichsobjektes (ähnliche Vermögenswerte und Verbindlichkeiten) beobachtet werden

Auf der Stufe 2 werden nicht börsennotierte Inhaberschuldverschreibungen, Ausleihungen und Derivate eingeordnet, zu deren Bewertung die Preise von börsennotierten ähnlichen Schuldverschreibungen und ähnlichen Derivaten des gleichen Emittenten bzw. Kontrahenten in der gleichen Währung von aktiven Märkten herangezogen werden.

### Stufe 3

Wenn für die Bewertung keine Marktpreise von aktiven Märkten vorhanden sind, müssen beizulegende Zeitwerte anhand alternativer Bewertungsmethoden ermittelt werden. Als Ausgangsdaten sind dazu möglichst viele der auf Märkten beobachtbaren relevanten Inputfaktoren und so wenig wie möglich unternehmensspezifische Inputfaktoren zu verwenden. Die beizulegenden Zeitwerte werden mit Hilfe verschiedener Bewertungstechniken ermittelt, die sich in marktbasiertere, einkommensbasierte oder kostenbasierte Verfahren einteilen lassen.

Zu den marktgestützten Inputfaktoren gehören insbesondere:

- Preisnotierungen für identische oder ähnliche Vermögenswerte oder Verbindlichkeiten auf Märkten, die nicht aktiv sind (marktbasierter Ansatz)
- andere Inputfaktoren als Marktpreisnotierungen, die für den Vermögenswert oder die Verbindlichkeit beobachtet werden können, einschließlich Zinssätzen und -kurven, die für gemeinhin notierte Spannen beobachtbar sind, sowie implizite Volatilitäten und Credit Spreads (einkommensbasierter Ansatz, Barwerttechniken, Optionspreismodelle, Residualwertmethode)
- marktgestützte Inputfaktoren, die möglicherweise nicht direkt beobachtbar sind, aber auf beobachtbaren Marktdaten beruhen oder von diesen untermauert werden (kostenbasierter Ansatz, Wiederbeschaffungskosten mit Berichtigungen für Alterung)

Auch hier sind marktgestützte Inputfaktoren ggf. durch Zu- oder Abschläge zu korrigieren, um Unterschiede bei der Ermittlung des beizulegenden Zeitwertes zwischen dem Bewertungs- und dem Vergleichsobjekt zu berücksichtigen.

Die Verwendung alternativer Bewertungsmethoden mit marktgestützten Inputfaktoren erfolgt vor allem für die Bewertung börsennotierter Aktien und Schuldverschreibungen in nicht aktiven Märkten sowie für nicht börsennotierte Schuldverschreibungen und Ausleihungen.

Sind keine marktgestützten Inputfaktoren verfügbar, so erfolgt die Bewertung ausschließlich anhand nicht beobachtbarer geschätzter Inputfaktoren. Dies gilt auch für Vermögenswerte oder Verbindlichkeiten, für die keine oder nur geringe Handelstätigkeit an den Märkten besteht. Die nicht beobachtbaren Inputfaktoren müssen die Annahmen von Marktteilnehmern über Wert und Risiken des Bewertungsobjektes widerspiegeln, die Marktteilnehmer bei der Preisbildung berücksichtigen würden. Die Werte dieser Inputfaktoren sind entsprechend anzupassen, soweit Informationen darauf hindeuten, dass Marktteilnehmer andere Daten verwenden würden oder Besonderheiten im Unternehmen vorliegen, über die Marktteilnehmer keine Kenntnis haben.

Bei der Bewertung der Risiken ist sowohl das Risiko zu beachten, das mit der Verwendung einer bestimmten Bewertungstechnik (marktbasierter, einkommensbasierter oder kostenbasierter Ansatz) einhergeht, wie auch das Risiko, das mit den eingehenden marktbasieren oder unternehmensspezifischen Inputfaktoren verbunden ist.

Die Bewertung auf Basis von nicht marktgestützten Inputfaktoren erfolgt vor allem für nicht börsennotierte Unternehmensanteile und Beteiligungen, Private Equity Investments, Immobilien sowie sonstige Forderungen, Verbindlichkeiten und Rückstellungen.

Dies gilt auch für den Fall, dass z. B. Kurswerte von Drittanbietern (Wertpapierinformationsdiensten) für bestimmte Wertpapiere zur Verfügung gestellt werden, die VHV a.G. aber keine Informationen über die Ermittlung der Kurswerte und die verwendeten Inputfaktoren hat.

Die folgende Übersicht zeigt alle Posten von Vermögenswerten und Verbindlichkeiten der VHV a.G., die ausschließlich der Bewertungsstufe 3 zugeordnet sind.

ALTERNATIVE BEWERTUNGSVERFAHREN		
Vermögenswerte und Verbindlichkeiten	Bewertungsstufe	Alternative Bewertungsverfahren in Stufe 3
Anteile an verbundenen Unternehmen, einschließlich Beteiligungen	Stufe 3	Angepasste Equity Methode
Sonstige Forderungen (Versicherungen und Vermittler, Rückversicherer, Handel, nicht Versicherung)	Stufe 3	Nennwert
Rentenzahlungsverpflichtungen	Stufe 3	Anwartschaftsbarwertverfahren
Andere Rückstellungen als versicherungstechnische Rückstellungen	Stufe 3	Barwertmethode
Sonstige Verbindlichkeiten (Versicherungen und Vermittler, Rückversicherer, Handel, nicht Versicherung)	Stufe 3	Nennwert
		Barwertmethode

Bei fehlenden Marktwerten sind die folgenden Vermögenswerte und Verbindlichkeiten von der Zuordnung zur Stufe 3 ausgenommen, da es für diese Posten gesonderte Bewertungsvorschriften in Solvency II gibt:

- immaterielle Vermögenswerte und Geschäfts- oder Firmenwerte
- latente Steueransprüche und Steuerschulden
- Beteiligungen und Anteile an verbundenen Unternehmen, die nach der angepassten Equity Methode bewertet werden
- finanzielle Verbindlichkeiten und Eventualverbindlichkeiten

Gemessen an der Bilanzsumme der Solvabilitätsübersicht beträgt der Anteil der in der Bewertungshierarchie Stufe 3 erfassten Vermögenswerte 99,9 %. Nachfolgend werden in den Kapiteln D.1 bis D.3 die für Vermögenswerte, versicherungstechnische Rückstellungen und sonstige Verbindlichkeiten verwendeten Bewertungsmethoden erläutert.

Soweit wegen fehlender Marktwerte alternative Bewertungsmethoden zur Anwendung kommen, werden diese im Kapitel D.4 gesondert beschrieben.

## D.1 VERMÖGENSWERTE

### Bewertung der Anlagen

Die folgende Übersicht zeigt die Unterposten und Werte der Anlagen nach Solvency II und HGB sowie deren Bewertungsunterschiede zum Stichtag.

ANLAGEN				
Werte in T€	Bewertungsstufe	Solvency II 31.12.2021	HGB 31.12.2021	Unterschied SII vs. HGB
Anteile an verbundenen Unternehmen, einschließlich Beteiligungen	Stufe 3	4.955.408	652.148	4.303.260
		<b>4.955.408</b>	<b>652.148</b>	<b>4.303.260</b>

Als Anlagen hält die VHV a.G. ausschließlich Anteile an verbundenen Unternehmen.

Gesellschaftsanteile werden für Solvabilitätszwecke grundsätzlich nach der angepassten Equity-Methode bewertet. Im Jahresabschluss erfolgt die Bewertung höchstens zu Anschaffungskosten, ggf. vermindert um außerplanmäßige Abschreibungen, soweit nach Einschätzung der VHV a.G. der beizulegende Zeitwert der Anteile dauerhaft unter den Anschaffungskosten liegt. Es ergeben sich Bewertungsunterschiede in Höhe von 4.303.260 T€.

### Bewertung der sonstigen Vermögenswerte

Die folgende Übersicht zeigt die Unterposten und Beträge der sonstigen Vermögenswerte nach Solvency II und HGB sowie deren Bewertungsunterschiede zum Stichtag.

SONSTIGE VERMÖGENSWERTE				
Werte in T€	Bewertungsstufe	Solvency II 31.12.2021	HGB 31.12.2021	Unterschied SII vs. HGB
Latente Steueransprüche	—	—	—	—
Forderungen gegenüber Versicherungen und Vermittlern	Stufe 3	105	105	—
Forderungen (Handel, nicht Versicherung)	Stufe 3	64.402	7.118	57.284
Zahlungsmittel und Zahlungsmitteläquivalente	Stufe 1	4.895	4.895	—
		<b>69.402</b>	<b>12.118</b>	<b>57.284</b>

### Latente Steueransprüche

Latente Steuern erfassen die zukünftigen Minderungen oder Belastungen aus Ertragsteuern infolge der Realisierung von Bewertungsunterschieden aus Vermögenswerten, Rückstellungen und Verbindlichkeiten. Zukünftige Minderungen von Ertragsteuern werden als latente Steueransprüche, zukünftige Belastungen mit Ertragsteuern als latente Steuerschulden angesetzt.

Grundlage für die Ermittlung latenter Steuern sind die IFRS Regelungen (IAS 12 Ertragsteuern). Latente Steueransprüche entstehen, wenn Aktivposten in der Solvabilitätsübersicht niedriger oder Passivposten höher bewertet werden als in der Steuerbilanz. Für zum Stichtag noch nicht verrechnete steuerliche Verlustvorträge werden ebenfalls latente Steueransprüche angesetzt. Latente Steuerschulden entstehen dagegen, wenn Aktivposten in der Solvabilitätsübersicht höher oder Passivposten niedriger bewertet werden als in der

Steuerbilanz. Voraussetzung ist in beiden Fällen, dass sich diese Bewertungsunterschiede mit steuerlicher Wirkung in der Zukunft wieder ausgleichen (temporäre Differenzen).

Für die Berechnung latenter Steuern werden die am Stichtag geltenden Steuersätze von 15,825 % Körperschaftsteuer zuzüglich Solidaritätszuschlag und 16,8 % Gewerbesteuer verwendet. Änderungen der Steuergesetze hinsichtlich der Bewertungsvorschriften oder Steuersätze, die am Stichtag bereits verabschiedet wurden, werden bei der Berechnung berücksichtigt. Eine Diskontierung latenter Steuerbeträge erfolgt nicht. Latente Steueransprüche werden bis zur Höhe latenter Steuerschulden als werthaltig angesehen und in die Solvabilitätsübersicht übernommen.

Latente Steueransprüche und latente Steuerschulden werden zunächst auf Basis der Einzelposten in der Solvabilitätsübersicht ermittelt und aufaddiert. Anschließend wird die Summe der latenten Steueransprüche gegen die Summe latenter Steuerschulden unter Berücksichtigung der Vorgaben des IAS 12.74 saldiert, soweit Ansprüche und Verpflichtungen gegenüber der gleichen Steuerbehörde bestehen.

In der Solvabilitätsübersicht weist die VHV a.G. nach vollständiger Wertberichtigung des Überhangs der latenten Steueransprüche über die latenten Steuerschulden und anschließender Saldierung keinen latenten Steuerposten aus.

Im Jahresabschluss der VHV a.G. wurde das Wahlrecht des § 274 Abs. 1 Satz 2 HGB nicht ausgeübt und damit auf einen Ansatz des Überhangs aktiver latenter Steuern in der Bilanz verzichtet.

LATENTE STEUERANSPRÜCHE ZUM 31.12.2021		
Werte in T€	Latente Steueransprüche	Latente Steuerschulden
<b>Übrige Vermögenswerte</b>		
Forderungen (Handel, nicht Versicherung)	—	18.689
<b>Versicherungstechnische Rückstellungen</b>		
Nichtlebensversicherung (außer Krankenversicherung)	—	3
Sonstige versicherungstechnische Rückstellungen	—	—
<b>Übrige Verbindlichkeiten</b>		
Andere Rückstellungen als versicherungstechnische Rückstellungen	153	—
Rentenzahlungsverpflichtungen	18.689	—
Verbindlichkeiten (Handel, nicht Versicherung)	10	—
<b>Zwischensumme</b>	<b>18.852</b>	<b>18.691</b>
Wertberichtigung aktive latente Steuern	-161	—
<b>Zwischensumme (vor Saldierung)</b>	<b>18.691</b>	<b>18.691</b>
Saldierung latente Steuerschulden mit latenten Steueransprüchen	-18.691	-18.691
<b>Gesamt</b>	<b>—</b>	<b>—</b>

Die latenten Steuerposten aus Forderungen (Handel, nicht Versicherung) und Rentenzahlungsverpflichtungen in Höhe von 18.689 T€ resultieren aus einem gruppeninternen Vertrag (Schuldbeitritt) zum Management der Pensionsverpflichtungen der VHV a.G. In der Steuerbilanz sind die Pensionsverpflichtungen der VHV a.G. zentral bei der VHV Holding bilanziert. In der Solvabilitätsübersicht sind diese Verpflichtungen gemäß IAS 19 bei der VHV a.G. erfasst. In gleicher Höhe hat die VHV a.G. einen Erstattungsanspruch gegenüber der VHV Holding, der unter dem Posten Forderungen (Handel, nicht Versicherung) ausgewiesen ist. Die latenten Steuern aus beiden Posten saldieren sich im Ergebnis zu Null.

Daneben ergeben sich latente Steueransprüche hauptsächlich aus Bewertungsunterschieden der versicherungstechnischen Rückstellungen und anderer Rückstellungen als versicherungstechnische Rückstellungen aufgrund unterschiedlicher Bewertungsparameter und Zinssätze.

Aus Anteilen an verbundenen Unternehmen einschließlich Beteiligungen können trotz der positiver Bewertungsunterschiede zwischen Solvabilitätsübersicht und Steuerbilanz keine latenten Steuerschulden erfasst werden. Der Grund ist, dass die VHV a.G. zwar als Alleingesellschafterin ihrer Tochterunternehmen den zeitlichen Verlauf der Auflösung der temporären Differenzen über Ausschüttungen oder Verkäufe von Anteilen steuern kann. Allerdings sind in der Planung der nächsten fünf Jahre keine Ausschüttungen oder Veräußerungen von Anteilen vorgesehen, sodass es in naher Zukunft nicht zu einer Auflösung der temporären Differenzen

kommt. Die Differenzen werden daher gemäß IAS 12.39 als permanente Differenzen angesehen, für die keine latenten Steuerschulden gebildet werden können.

Der Überhang der Summe aller latenten Steueransprüche über die latenten Steuerschulden von 161 T€ wird vollständig wertberichtigt. Anschließend werden die verbleibenden latenten Steueransprüche von 18.691 T€ mit den latenten Steuerschulden von 18.691 T€ saldiert, sodass in der Solvabilitätsübersicht der Ausweis latenter Steuern entfällt.

#### **Forderungen gegenüber Versicherungen und Vermittlern, Forderungen (Handel, nicht Versicherung)**

Die genannten Forderungsposten sind für Solvabilitätszwecke mit den HGB-Buchwerten (Anschaffungskosten, die dem Nennwert entsprechen) bewertet.

Der unter den Forderungen (Handel, nicht Versicherung) ausgewiesene **Schuldbeitritt** der VHV Holding zu den Rentenzahlungsverpflichtungen wird in gleicher Höhe wie die Verbindlichkeit der Rentenzahlungsverpflichtungen angesetzt (siehe Kapitel D.3). Unter HGB wird keine Forderung angesetzt, sodass sich aktivseitig ein Bewertungsunterschied in voller Höhe ergibt, der sich aber durch die passivseitige Rentenzahlungsverpflichtung im Saldo wieder ausgleicht.

## Zahlungsmittel und Zahlungsmitteläquivalente

Die Bewertung der Zahlungsmittel und Zahlungsmitteläquivalente erfolgt zum Nennwert. Zahlungsmittel in Fremdwährung werden zum Stichtagskurs in Euro umgerechnet.

Das Bewertungsverfahren entspricht der Stufe 1, da die Bestände unmittelbar zum Nennwert an Dritte weitergegeben bzw. überwiesen werden können. Diskontierungseffekte sind hier nicht vorhanden. Bewertungsunterschiede zwischen Solvency II und HGB ergeben sich dadurch nicht.

## Leasingvereinbarungen

Im Rahmen von Leasingvereinbarungen wird zwischen Finanzierungs- und Operating-Leasing unterschieden. Die VHV a.G. ist ausschließlich Leasingnehmer und verfügt nur über Operating-Leasingvereinbarungen für die Miete von Büroflächen und Kfz-Stellplätzen in der Vermögensklasse Sachanlagen.

Die Nutzungsrechte sowie die Leasingverbindlichkeiten der Leasingvereinbarungen nach IFRS 16 werden nicht in der Solvabilitätsübersicht angesetzt, da die Auswirkungen auf die Eigenmittel unwesentlich sind.

## Immaterielle Vermögenswerte

Die VHV a.G. hält am Berichtsstichtag keine immateriellen Vermögenswerte.

## D.2 VERSICHERUNGSTECHNISCHE RÜCKSTELLUNGEN

Die Bewertung der versicherungstechnischen Rückstellungen erfolgt in der Solvabilitätsübersicht auf ökonomischer Basis als Barwert aller zukünftig erwarteten Zahlungen, die sich aus den Versicherungsverträgen respektive aus den daraus versicherten Leistungsfällen ergeben.

Dabei besteht der Zeitwert der versicherungstechnischen Rückstellungen aus folgenden und jeweils separat bewerteten Komponenten:

- **Bester Schätzwert Schadenrückstellung** (Nichtlebensversicherung)
- **Bester Schätzwert Prämienrückstellung** (Nichtlebensversicherung)
- **Risikomarge**

Zusätzlich enthalten die versicherungstechnischen Rückstellungen in geringem Umfang **sonstige versicherungstechnische Rückstellungen**, die pauschal und unverändert aus der HGB-Bilanz übernommen werden.

Die Zeitwerte der Teilkomponenten der versicherungstechnischen Rückstellungen sind innerhalb homogener Risikogruppen, die zumindest nach Geschäftsbereichen differenzieren, ermittelt.

Es bestehen keine einforderbaren Beträge aus Rückversicherungsverträgen und gegenüber Zweckgesellschaften.

Die genehmigungspflichtigen Instrumente der Übergangsmaßnahmen (nach § 351 und § 352 VAG) und die Volatilitätsanpassung (nach § 82 VAG) werden bei der Bewertung der versicherungstechnischen Rückstellungen in der VHV a.G. nicht angewendet. Ebenfalls wird die Matching-Anpassung (§ 80 und § 81 VAG) nicht angewendet.

Die folgende Tabelle zeigt die im Geschäftsbereiche Allgemeine Haftpflichtversicherung ausgewiesenen versicherungstechnischen Rückstellungen zum Stichtag nach Solvency II und HGB. Der beste Schätzwert der Schadenrückstellung und der beste Schätzwert der Prämienrückstellung sind in der Position „Bester Schätzwert“ zusammengefasst.

VERSICHERUNGSTECHNISCHE RÜCKSTELLUNGEN ZUM 31.12.2021 (NICHTLEBENSVERSICHERUNG)						
Werte in T€	Rückstellungen als Ganzes berechnet	Bester Schätzwert	Risikomarge	Rückstellung Solvency II	Rückstellung HGB	Unterschied SII vs. HGB
<b>Nichtlebensversicherung (außer Krankenversicherung)</b>						
<b>Selbst abgeschlossenes und übernommenes proportionales Versicherungsgeschäft</b>						
Allgemeine Haftpflichtversicherung	—	535	180	715	827	-111
<b>Nichtlebensversicherung gesamt</b>	—	<b>535</b>	<b>180</b>	<b>715</b>	<b>827</b>	<b>-111</b>
Sonstige versicherungstechnische Rückstellungen	—	—	—	—	—	—
<b>Versicherungstechnische Rückstellungen Nichtlebensversicherung</b>	—	<b>535</b>	<b>180</b>	<b>715</b>	<b>827</b>	<b>-111</b>

### **Bester Schätzwert der Schadenrückstellung**

Die Schadenrückstellung umfasst alle Verpflichtungen aus sowohl bekannten als auch unbekanntem Schäden, die sich bis zum Bilanzstichtag bereits ereignet haben oder zumindest verursacht worden sind.

Die Bewertung erfolgt als bester Schätzwert im Sinne eines Zeitwertes. Dazu werden mittels anerkannter versicherungsmathematischer Verfahren die Erfahrungen der Schadenhistorie bis zur endgültigen Schadenabwicklung geeignet fortgeschrieben. Zusätzlich werden auch Schadenereignisse, die sich aufgrund ihrer Höhe und/oder Intensität noch nicht in der Vergangenheit ereignet haben, aber zukünftig eintreten können, angemessen berücksichtigt. Die so ermittelten und je zukünftigem Bilanzjahr prognostizierten Schadenzahlungen für bereits eingetretene oder zumindest verursachte Schäden ergeben den zukünftigen Zahlungsstrom. Anschließend wird dieser Zahlungsstrom mittels der von EIOPA vorgegebenen risikolosen Zinskurve diskontiert und aufsummiert. Es folgt der beste Schätzwert als Barwert aller künftigen Verpflichtungen für bereits verursachte Schäden.

Der beste Schätzwert für die Schadenrückstellung eines Geschäftsbereiches ergibt sich als Summe über die besten Schätzwerte der zugehörigen homogenen Risikogruppen. Anschließend werden auf Basis der diskontierten Zahlungsströme die Kapitalanlageverwaltungskosten abgeleitet.

Aufgrund der versicherten Gefahren in der Allgemeinen Haftpflichtpflichtversicherung können anerkannte Rentenfälle entstehen. Aktuell liegen keine anerkannten Rentenfälle vor.

Im Berichtszeitraum erfolgten keine wesentlichen Änderungen in den Bewertungsmethoden des besten Schätzwertes der Schadenrückstellung.

### **Bester Schätzwert der Prämienrückstellung**

Der Schätzwert der Prämienrückstellung entspricht

- dem Barwert der finanziellen Verpflichtungen aus der zukünftigen Gefahrentragung des am Bilanzstichtag vorhandenen Versicherungsbestandes bis zum jeweiligen ökonomischen Ende der Verpflichtungen abzüglich
- dem Barwert der nach dem Bilanzstichtag fälligen Prämien des am Bilanzstichtag vorhandenen Versicherungsbestandes bis zu dessen jeweiligem ökonomischen Ende

Dabei werden in der Projektion der Zahlungsströme alle Leistungen, Aufwendungen und Prämien modelliert, die im Zusammenhang mit der zukünftigen Gefahrentragung innerhalb der ökonomischen Vertragsgrenzen stehen. Analog zur Schadenrückstellung erfolgt die Diskontierung des zukünftigen Zahlungsstromes mit der von EIOPA vorgegebenen, risikolosen Zinskurve.

Der beste Schätzwert für die Prämienrückstellung eines Geschäftsbereiches ergibt sich als Summe über die besten Schätzwerte der zugehörigen homogenen Risikogruppen.

Eine negative (positive) Prämienrückstellung drückt aus, dass die zukünftigen Schadenzahlungen und Beitragszahlungen aus zum Stichtag bestehenden Verträgen einen positiven (negativen) Wertbeitrag liefern.

Im Berichtszeitraum erfolgten keine wesentlichen Änderungen in den Bewertungsmethoden der Prämienrückstellung.

### **Risikomarge**

Zur Ermittlung eines Zeitwertes der versicherungstechnischen Rückstellungen werden über die Risikomarge Kapitalkosten bewertet, die zur Finanzierung der gesetzlich geforderten Solvenzkapitalanforderung für nicht hedgebare Risiken für die ständige Erfüllung der bestehenden vertraglichen Verpflichtungen – die in der Schaden- und Prämienrückstellung berechnet werden – anfallen.

Für die zukünftigen Solvenzkapitalanforderungen erfolgt die Berechnung teils durch exakte Berechnungen der Einzelrisiken auf Basis der Bewertung der versicherungstechnischen Rückstellungen (Prämien- und Reserverisiko) und teils durch eine Projektion der Einzelrisiken mit geeigneten Risikotreibern. Diese werden gemäß Standardformel zu der Solvenzkapitalanforderung aggregiert.

Die Bestimmung der Kosten für das Bereitstellen der zukünftigen Solvenzkapitalanforderung erfolgt über Multiplikation mit dem gemäß Solvency-II-Rechtsgrundlagen vorgegebenen Kapitalkostensatz von 6 %.

Analog zur Schaden- und Prämienrückstellung erfolgt die Bewertung mit dem Barwert über alle zukünftigen Zeitpunkte unter Berücksichtigung der Diskontierung mit der risikolosen Zinskurve.

Im Berichtszeitraum erfolgten keine wesentlichen Änderungen in den Bewertungsmethoden der Risikomarge.

### **Grad der Unsicherheit der Bewertung der versicherungstechnischen Rückstellungen**

Die Unsicherheit bei der Ermittlung des Zeitwertes der versicherungstechnischen Rückstellungen lässt sich in das Modellierungs-, das Prognose- sowie das Änderungsrisiko einteilen.

Das **Modellierungsrisiko** besteht überwiegend aus der fehlerhaften Ermittlung des besten Schätzwertes infolge einer ungeeigneten Modellwahl. Aufgrund ausführlicher Analysen – sowohl qualitativ als auch quantitativ – durch die VMF wird diese Unsicherheit reduziert. Allerdings sind die durchgeführten Analysen abhängig von der Menge an Daten in entsprechender Qualität.



Besonders für die Geschäftsbereiche mit hohem Volumen liegen jedoch sehr umfangreiche Daten in entsprechender Qualität vor, sodass die durchgeführten Analysen aussagekräftig sind.

Das **Prognoserisiko** umfasst sowohl die statistische Fehleinschätzung des besten Schätzwertes der Schaden- bzw. der Prämienrückstellung auf Basis der Schadenhistorie als auch die zufallsbedingten Schwankungen der tatsächlichen zukünftigen Verpflichtungen. Somit entspricht das Prognoserisiko dem Reserve- bzw. dem Prämienrisiko Nichtlebensversicherung unter Solvency II und wird bei der Ermittlung der Solvenzkapitalanforderung berücksichtigt.

Die verwendeten versicherungsmathematischen Verfahren zur Bewertung der versicherungstechnischen Rückstellungen projizieren Entwicklungen aus der Vergangenheit in die Zukunft. Eine weitere Unsicherheit ergibt sich somit aus dem Abweichen zukünftiger Entwicklungen von der Vergangenheit. Diese Unsicherheit wird vom **Änderungsrisiko** umfasst. Hierunter fallen vor allem

- eine über die durchschnittliche Inflation der Vergangenheit hinausgehende Inflation
- künftige Maßnahmen des Managements (insbesondere für die Bewertung des bei künftigen Prämien erwarteten Gewinns und des besten Schätzwertes der Prämienrückstellung)
- Auswirkungen von teils spezifischen Konjunkturzyklen aufgrund einer Abhängigkeit zu den versicherungstechnischen Verpflichtungen

Ein Teil dieser Unsicherheit ist durch die geeignete Berücksichtigung von noch nicht in den Daten enthaltenen Ereignissen in der Berechnung des besten Schätzwertes der Schadenrückstellung berücksichtigt. Die am Bilanzstichtag bekannten, künftigen Maßnahmen des Managements sind im besten Schätzwert der Prämienrückstellung geeignet berücksichtigt.

Die oben genannten Unsicherheiten gelten analog für den erwarteten Gewinn aus zukünftigen Prämien.

Aufgrund einer Vielzahl an Kontrollen und Analysen, die bei der Bewertung der versicherungstechnischen Rückstellungen vorgenommen werden, liegen nach aktuellem Kenntnisstand keine wesentlichen Unsicherheiten vor, die zu einer falschen Darstellung der versicherungstechnischen Rückstellungen führen könnten. Vorhandene Unsicherheiten werden identifiziert und angemessen berücksichtigt.

### **Unterschiede in der Bewertung der versicherungstechnischen Rückstellungen zwischen Solvency II und HGB**

Die Hauptunterschiede zwischen der Bewertung für Solvabilitätszwecke und der Bewertung im Jahresabschluss betreffen alle Geschäftsbereiche gleichermaßen.

Die Zeitwerte der versicherungstechnischen Rückstellungen bestehen unter Solvency II aus dem besten Schätzwert (Schaden- und Prämienrückstellung) sowie der Risikomarge ergänzt um die versicherungstechnischen Rückstellungen als Ganzes. Die Überleitungsschritte teilen sich inhaltlich in

- den Übergang auf die Annahmen eines besten Schätzwertes
- die Diskontierung
- die Bildung der Risikomarge

In der Nichtlebensversicherung ist die Schadenrückstellung unter Solvency II als bester Schätzwert auf Grundlage des Gesamtbestands und unter Einbeziehung aller Schadenregulierungskosten berechnet. Dieser beste Schätzwert der Schadenrückstellung steht der Summe der unter HGB nach dem Einzelbewertungsgrundsatz gebildeten Schadenrückstellungen, der Spätschadenpauschalen, der Pauschalrückstellung für Wiederaufleber und den Rückstellungen für Schadenregulierungskosten gegenüber. Im Gegensatz zum HGB ist der beste Schätzwert mit der risikolosen Zinsstrukturkurve diskontiert. Aus den unterschiedlichen Bewertungsprinzipien (Vorsichtsprinzip nach HGB gegenüber dem Zeitwert inklusive Diskontierung nach Solvency II) folgt unmittelbar, dass die HGB-Werte die Bewertung nach Solvency II in der Regel übersteigen.

In der HGB-Bilanz wird eine Rückstellung unter der Position der Beitragsüberträge gebildet. Hierin sind Beitragsanteile für Verträge, deren Laufzeit über den Bilanzstichtag hinausgeht, entsprechend ihrer Restlaufzeit enthalten (siehe auch § 341e Abs. 2 Nr. 1 HGB). Die Beitragsüberträge können als Näherung für die sich aus den zugrunde liegenden Verträgen zukünftig ergebenden Leistungsfällen interpretiert werden. Folglich sind die Beitragsüberträge, sofern vorhanden, immer positiv. Zukünftige Beitragszahlungen aus bestehenden Verträgen sind in der HGB-Bilanz nicht enthalten. Im Unterschied dazu werden unter Solvency II sämtliche Verpflichtungen aus der zukünftigen Gefahrentragung des am Bilanzstichtag vorhandenen Versicherungsbestandes bis zum jeweiligen ökonomischen Ende der Verpflichtungen berücksichtigt und mit einem Zeitwert bewertet. Reduzierend wird unter Solvency II der Barwert der nach dem Bilanzstichtag fälligen Prämien des am Bilanzstichtag vorhandenen Versicherungsbestandes bis zum jeweiligen ökonomischen Ende berücksichtigt.

Für die unter Solvency II zu bildende Risikomarge existiert unter HGB keine vergleichbare Größe, sodass an dieser Stelle ein Bewertungsunterschied in gleicher Höhe besteht.

Die im Vorjahr erstmalig gebildeten Schwankungsrückstellungen in Höhe von 13 T€ wurde vollständig aufgelöst und wird daher nicht mehr unter der Position „**Sonstige versicherungstechnische Rückstellungen**“, ausgewiesen. Insgesamt ergibt sich für die versicherungstechnischen Rückstellungen ein Bewertungsunterschied zwischen Solvency II und HGB von –111 T€. In folgender Tabelle sind die einzelnen Überleitungsschritte dazu dargestellt:

VERSICHERUNGSTECHNISCHE RÜCKSTELLUNGEN ZUM 31.12.2021 ÜBERLEITUNG VON HGB ZU SOLVENCY II	
Werte in T€	
Versicherungstechnische Rückstellungen HGB (brutto)	827
Schwankungsrückstellung HGB	—
Übergang auf Annahmen Bester Schätzwert	–264
Diskontierung	–27
Risikomarge	180
<b>Bewertungsunterschiede zwischen HGB und Solvency II gesamt</b>	<b>–111</b>
Versicherungstechnische Rückstellungen Solvency II	715

### D.3 SONSTIGE VERBINDLICHKEITEN

Die folgende Übersicht zeigt die Unterposten und Werte der sonstigen Verbindlichkeiten nach Solvency II und HGB sowie deren Bewertungsunterschiede zum Stichtag.

SONSTIGE VERBINDLICHKEITEN				
Werte in T€	Bewertungsstufe	Solvency II	HGB	Unterschied SII vs. HGB
		31.12.2021	31.12.2021	
Andere Rückstellungen als versicherungstechnische Rückstellungen	Stufe 3	6.046	6.111	–65
Rentenzahlungsverpflichtungen	Stufe 3	57.284	—	57.284
Latente Steuerschulden	—	—	—	—
Verbindlichkeiten (Handel, nicht Versicherung)	Stufe 3	1.682	1.682	—
		<b>65.012</b>	<b>7.793</b>	<b>57.219</b>

#### Andere Rückstellungen als versicherungstechnische Rückstellungen

Andere Rückstellungen als versicherungstechnische Rückstellungen umfassen im Wesentlichen Rückstellungen für Ergebnisbeteiligungen, Jubiläum- und Alterszeitverpflichtungen, Zinsen für Steuernachzahlungen, ausstehende Rechnungen und Jahresabschlusskosten. Die Rückstellungen sind in Höhe des Barwerts (bestmögliche Schätzung) der möglichen Verpflichtungen zu bewerten. Bei kurzfristigen Rückstellungen, d. h. Rückstellungen mit einer ursprünglich erwarteten Abwicklung bis zu einem Jahr, wird eine Abzinsung der Ausgaben wegen Geringfügigkeit des Diskontierungseffektes nicht vorgenommen.

Die Leistungen an Arbeitnehmer betreffen kurzfristig fällige Leistungen aus Ergebnisbeteiligungen in Höhe von 1.235 T€ sowie Jubiläumsverpflichtungen in Höhe von 449 T€. Im Vergleich zu den HGB-Werten ergibt sich eine Differenz von –65 T€ aufgrund unterschiedlicher Zinssätze bei der Diskontierung.

#### Rentenzahlungsverpflichtungen

Die Rentenzahlungsverpflichtungen resultieren aus den nicht rückgedeckten, arbeitgeberfinanzierten sowie den rückgedeckten, arbeitnehmerfinanzierten Direktzusagen der Belegschaft und den Direktzusagen der Vorstände. Die Rückstellung wird gemäß IAS 19 berechnet. Aktivwerte, die Planvermögen darstellen, werden mit der Rentenzahlungsverpflichtung saldiert. Unter HGB wird der Schuldbeitritt der VHV Holding anerkannt und keine Rentenzahlungsverpflichtung angesetzt, sodass sich passivseitig ein Bewertungsunterschied in voller Höhe von 57.284 T€ ergibt, der sich durch die aktivseitige Forderung im Saldo wieder ausgleicht.

#### Latente Steuerschulden

Latente Steuern erfassen die zukünftigen Minderungen oder Belastungen aus Ertragsteuern infolge der Realisierung von Bewertungsunterschieden aus Vermögenswerten, Rückstellungen und Verbindlichkeiten. Zukünftige Minderungen von Ertragsteuern werden als latente Steueransprüche, zukünftige Belastungen mit Ertragsteuern als latente Steuerschulden angesetzt. Grundlage für die Ermittlung latenter Steuern sind die IFRS Regelungen (IAS 12 Ertragsteuern).

Latente Steueransprüche entstehen, wenn Aktivposten in der Solvabilitätsübersicht niedriger oder Passivposten höher bewertet werden als in der Steuerbilanz. Für zum Stichtag noch nicht verrechnete steuerliche Verlustvorträge werden ebenfalls latente Steueransprüche angesetzt. Latente Steuerschulden entstehen dagegen, wenn Aktivposten in der Solvabilitätsübersicht höher oder Passivposten niedriger bewertet werden als in der Steuerbilanz. Voraussetzung ist in beiden Fällen, dass sich diese Bewertungsunterschiede mit steuerlicher Wirkung in der Zukunft wieder ausgleichen (temporäre Differenzen).

Für die Berechnung latenter Steuern werden die am Stichtag geltenden Steuersätze von 15,825 % Körperschaftsteuer zuzüglich Solidaritätszuschlag und 16,8 % Gewerbesteuer verwendet. Änderungen der Steuergesetze hinsichtlich der Bewertungsvorschriften oder Steuersätze, die am Stichtag bereits verabschiedet wurden, werden bei der Berechnung berücksichtigt. Eine Diskontierung der latenten Steuerbeträge erfolgt nicht.

Latente Steueransprüche werden bis zur Höhe latenter Steuerschulden als werthaltig angesehen und in die Solvabilitätsübersicht übernommen. Latente Steueransprüche und latente Steuerschulden werden zunächst auf Basis der Einzelposten in der Solvabilitätsübersicht ermittelt und aufaddiert. Anschließend wird die Summe der latenten Steueransprüche gegen die Summe latenter Steuerschulden unter Berücksichtigung der Vorgaben des IAS 12.74 saldiert, soweit Ansprüche und Verpflichtungen gegenüber der gleichen Steuerbehörde bestehen.

#### **Verbindlichkeiten (Handel, nicht Versicherung)**

Diese Verpflichtungen sind nach der Barwertmethode zu bewerten. Kurzfristig fällige Verbindlichkeiten, d.h. Verbindlichkeiten mit einer Restlaufzeit bis zu einem Jahr, werden mit dem Rückzahlungsbetrag (Nennwert) bewertet. Es ergeben sich in der Position Verbindlichkeiten (Handel, nicht Versicherung) keine Bewertungsunterschiede.

#### **Leasingvereinbarungen**

Im Rahmen von Leasingvereinbarungen wird zwischen Finanzierungs- und Operating-Leasing unterschieden. Die VHV a.G. ist ausschließlich Leasingnehmer und verfügt nur über Operating-Leasingvereinbarungen für die Miete von Büroflächen und Kfz-Stellplätzen in der Vermögensklasse Sachanlagen.

Die Nutzungsrechte sowie die Leasingverbindlichkeiten der Leasingvereinbarungen nach IFRS 16 werden nicht in der Solvabilitätsübersicht angesetzt, da die Auswirkungen auf die Eigenmittel unwesentlich sind.

#### **Eventualverbindlichkeiten**

Die VHV a.G. hat zum Stichtag 31. Dezember 2021 keine Eventualverbindlichkeiten.

## **D.4 ALTERNATIVE BEWERTUNGSMETHODEN**

Unter alternativen Bewertungsmethoden werden Methoden verstanden, die im Einklang mit den Solvency-II-Rechtsgrundlagen stehen, bei denen es sich aber nicht um Marktpreise handelt, die an aktiven Märkten für identische Vermögenswerte und Verbindlichkeiten beobachtet werden konnten. Dies trifft sowohl auf Vermögenswerte zu, die nicht zum Handel an einem geregelten Markt zugelassen sind als auch auf komplexe Produkte. Darüber hinaus kommen alternative Bewertungsmethoden zum Einsatz, wenn für Vermögenswerte, die an einer Börse notiert sind, kein aktiver Handel stattfindet. Ein alternatives Bewertungsverfahren liegt somit vor, wenn es der dritten Hierarchiestufe zugeordnet wird.

Bei der Anwendung alternativer Bewertungsmethoden greift die VHV a.G. hauptsächlich auf Bewertungsmethoden zurück, die einem einkommensbasierten Ansatz entsprechen. Dabei werden so wenig wie möglich unternehmensspezifische Inputfaktoren und soweit wie möglich relevante Marktdaten verwendet. Dies umfasst überwiegend Inputfaktoren, die für den Vermögenswert beobachtet werden können, einschließlich Zinssätze bzw. Zinskurven, die für gemeinhin notierte Spannen beobachtbar sind, implizite Volatilitäten und Credit Spreads sowie marktgestützte Inputfaktoren, die möglicherweise nicht direkt beobachtbar sind, aber auf beobachtbaren Marktdaten beruhen oder von diesen untermauert werden.

Das Bewertungskonzept alternativer Bewertungsmethoden (vgl. Kapitel D) findet auf die folgenden Vermögenswerte und Verbindlichkeiten Anwendung:

#### **Anteile an verbundenen Unternehmen einschließlich Beteiligungen**

Bei der Ermittlung der Marktwerte von Anteilen an verbundenen Unternehmen einschließlich Beteiligungen finden unterschiedliche Bewertungsverfahren ihren Einsatz. Im Einklang mit den Vorgaben des Gesetzgebers werden Anteile an verbundenen Versicherungsunternehmen auf Basis der angepassten Equity-Methode bestimmt. Der Marktwert entspricht folglich dem Überschuss der Vermögenswerte über die Verbindlichkeiten, wobei die einzelnen Vermögenswerte und Verbindlichkeiten mit dem Betrag bewertet werden, zu dem sie zwischen sachverständigen, vertragswilligen und voneinander unabhängigen Geschäftspartnern getauscht bzw. übertragen oder beglichen werden könnten. Dieses Vorgehen verlangt eine Vielzahl von Annahmen für Vermögenswerte und Verbindlichkeiten, deren Festlegung durch die europäische Rechtssetzung geregelt ist. Ermessensspielräume ergeben sich insbesondere bei der Bewertung der versicherungstechnischen Rückstellungen. Zur diesbezüglichen Unsicherheit verweisen wir auf unsere Ausführungen unter Kapitel D.2. Daher wird die Unsicherheit in der Bewertung als relativ gering eingestuft.

Dasselbe gilt auch in Bezug auf andere bedeutende verbundene Unternehmen, welche keine Versicherungsunternehmen sind. Diese werden unter Anwendung der Equity-Methode bewertet, welche durch die internationalen Rechnungslegungsstandards definiert ist.

Für andere Gesellschaften entspricht der Marktwert dem im Jahresabschluss anzugebenden Zeitwert, da eine Bewertung nach den internationalen Rechnungslegungsstandards mit Aufwand verbunden wäre, die gemessen an der Bedeutung der betroffenen Gesellschaften und den daraus resultierenden Verwaltungsaufwendungen insgesamt unverhältnismäßig wären. Die Bewertung auf Basis von Buchwerten bzw. des anteiligen HGB-Eigenkapitals ist dennoch als objektiver Unternehmenswert einzustufen, da diese Werte weder subjektive Unternehmenswerte noch immaterielle Vermögenswerte oder etwaige Geschäfts- oder Firmenwerte enthalten. Die Unsicherheit in der Bewertung wird daher ebenfalls als relativ gering eingestuft.

#### **Sonstige Forderungen (Versicherungen und Vermittler, Handel, nicht Versicherung)**

Für sonstige Forderungen werden keine Umbewertungen für Zwecke von Solvency II erforderlich. Anstelle dessen wird der handelsrechtliche Buchwert, der dem Darlehensnennwert entspricht, als Marktwert angesetzt. Dieses Vorgehen erfordert keine weiteren Annahmen und ist angesichts der für diese Anlagen typischen kurzen Laufzeit sachgerecht und mit keinen Unsicherheiten verbunden.

#### **Andere Rückstellungen als versicherungstechnische Rückstellungen**

Die Bewertung anderer Rückstellungen als versicherungstechnischer Rückstellungen erfolgt anhand eines einkommensbasierten Ansatzes. Die hierzu verwendete Barwertmethode verlangt Annahmen hinsichtlich der verwendeten Diskontsätze. Zur Abzinsung der Rückstellungen mit geschätzten Abwicklungszeiträumen von einem und mehr Jahren werden die Zinssätze der risikolosen Basiszinskurve (ohne Kreditrisikoanpassung) verwendet. Bei kurzfristigen Rückstellungen, d. h. Rückstellungen mit einer ursprünglich erwarteten Abwicklung bis zu einem Jahr, wird eine Abzinsung der Ausgaben wegen Geringfügigkeit des Diskontierungseffektes nicht vorgenommen.

Die aktuarielle Berechnung des Barwerts der Rückstellungen für Jubiläumsaufwendungen und Altersteilzeit erfolgt anhand des Anwartschaftsbarwertverfahrens (Projected-Unit-Credit-Methode) jeweils mit einem einheitlichen Diskontsatz.

Die mit diesen Bewertungsverfahren verbundenen Unsicherheiten werden als relativ gering eingestuft, da es sich bei den Eingabeparametern um veröffentlichte Marktdaten handelt.

#### **Rentenzahlungsverpflichtungen**

Rentenzahlungsverpflichtungen werden auf Basis internationaler Rechnungslegungsvorschriften bewertet.

Die für die Bewertung der Direktzusagen der deutschen Gesellschaften festgelegten Rechnungsparameter sind im Wesentlichen der Rechnungszins, welcher dem entsprechend durationsabhängigen Marktzins am Bilanzstichtag für sogenannte High Quality Corporate Bonds (d. h. Mindestrating von AA) entspricht, der Rententrend sowie der Gehaltstrend, deren Gültigkeit regelmäßig überprüft wird und die nach festen Berechnungsverfahren ermittelt werden. Bei diesen nach IAS 19 ausgewiesenen Werten handelt es sich um Erwartungswerte im Sinne eines besten Schätzwerts. Folglich sind keinerlei Sicherheitszuschläge enthalten. Bei der Ermittlung der Rentenzahlungsverpflichtungen handelt es sich um eine Modellbewertung nach einer deterministischen Methode auf Basis jährlich festgelegter Bewertungsannahmen und eines im Standard festgelegten Berechnungsverfahrens (Projected-Unit-Credit-Methode).

Die mit diesen Bewertungsverfahren verbundenen Unsicherheiten werden als relativ gering eingestuft, da es sich um ein in den internationalen Rechnungslegungsvorschriften festgelegtes Berechnungsverfahren handelt.

#### **Sonstige Verbindlichkeiten (Verbindlichkeiten Handel, nicht Versicherung)**

Die Bewertung dieser Verbindlichkeiten erfolgt anhand eines einkommensbasierten Ansatzes. Bei der zur Diskontierung verwendeten Zinskurve handelt es sich um die risikolose Basiszinskurve (ohne Kreditrisikoanpassung). Kurzfristig fällige Verbindlichkeiten, d. h. Verbindlichkeiten mit einer Restlaufzeit bis zu einem Jahr, werden nicht diskontiert, da der Diskontierungseffekt nicht wesentlich ist. Diese Verbindlichkeiten werden mit dem Rückzahlungsbetrag (Nennwert) bewertet.

Die mit diesen Bewertungsverfahren verbundenen Unsicherheiten werden als relativ gering eingestuft, da es sich bei den Eingabeparametern um veröffentlichte Marktdaten handelt.

## **D.5 SONSTIGE ANGABEN**

Weitere zu veröffentlichende Informationen liegen nicht vor.

# E. KAPITALMANAGEMENT

## E.1 EIGENMITTEL

Das Kapitalmanagement verfolgt das Ziel einer dauerhaften Erfüllung der gesetzlichen Kapitalanforderungen (Solvenzkapitalanforderung und Mindestkapitalanforderung), des unternehmensspezifischen Gesamtsolvabilitätsbedarfs und der Ratinganforderungen im Sinne der Risikostrategie für die VHV Gruppe sowie deren Einzelgesellschaften. Daher leiten sich die Ziele für das Kapitalmanagement sowie die Eigenmittelplanung für die VHV a.G. aus den Gruppenzielen ab. Die Überwachung des Kapitalmanagements sowie die Implementierung der Kapitalmanagementstrategie erfolgt durch die URCF. Im Berichtszeitraum hat sich die Kapitalmanagementstrategie nicht verändert.

In der zukunftsgerichteten Solvabilitätsbeurteilung erfolgt eine Projektion der Eigenmittel, des Gesamtsolvabilitätsbedarfs und des SCR auf das Ende des laufenden Geschäftsjahres und über den strategischen Planungshorizont von fünf Planjahren. Die aktuelle Unternehmensplanung wird in dieser Kapitalprojektion abgebildet, um die Auswirkungen auf die Bedeckung und Eigenmittelbestandteile zu analysieren und eine konsistente Verzahnung sicherzustellen. Hierdurch wird sichergestellt, dass die Planung der VHV a.G. unter Risikotragfähigkeitsgesichtspunkten validiert wird. Dies ermöglicht es, die risikostrategisch festgelegte Bedeckung der VHV a.G. auch zukünftig sicherzustellen.

Die Eigenmittel werden in der Kapitalmanagementplanung hinsichtlich ihrer Qualität detailliert analysiert. Zusätzlich erfolgt eine Eigenmittelplanung über den

strategischen Planungshorizont. Die Ergebnisse hieraus werden im mittelfristigen Kapitalmanagementplan berücksichtigt, welcher mindestens jährlich aktualisiert und vom Vorstand genehmigt wird.

Auf Ebene der VHV a.G. setzen sich die Eigenmittel ausschließlich aus Basiseigenmitteln zusammen, die der VHV a.G. dauerhaft zur Verfügung stehen. Es handelt sich ausschließlich um Eigenmittel der höchsten Qualitätsklasse. Ergänzende Eigenmittel wie bspw. ausstehende Einlagen, Akkreditive und Garantien werden nicht angesetzt.

### Kriterien für die Beurteilung der Qualität der Eigenmittel

Die Klassifizierung der Eigenmittel erfolgt gemäß den Solvency II-Rechtsgrundlagen. Hierbei werden im Wesentlichen die folgenden Kriterien berücksichtigt:

- ständige Verfügbarkeit
- Nachrangigkeit
- ausreichende Laufzeit
- keine Rückzahlungsanreize
- keine obligatorischen laufenden Kosten
- keine Belastungen

Die verfügbaren Eigenmittel werden in die folgenden Tiers kategorisiert, die hinsichtlich der Bedeckung der Mindestkapitalanforderung und der Solvenzkapitalanforderung in der Anrechenbarkeit beschränkt sind:

QUALITÄTSKLASSEN DER EIGENMITTEL	
Qualitätsklasse	Grenzen der Anrechnungsfähigkeit bei der Bedeckung der Solvenzkapitalanforderung und Mindestkapitalanforderung
Tier 1 (höchste Klasse)	- mindestens 50 % der Solvenzkapitalanforderung - mindestens 80 % der Mindestkapitalanforderung
Tier 2	- Summe aus Tier 2 und Tier 3 darf 50 % der Solvenzkapitalanforderung nicht übersteigen - maximal 20 % der Mindestkapitalanforderung
Tier 3 (niedrigste Klasse)	- maximal 15 % der Solvenzkapitalanforderung - nicht für die Bedeckung der Mindestkapitalanforderung zugelassen

### Übersicht der Eigenmittel nach Solvency II

Zum Stichtag setzen sich die verfügbaren Eigenmittel der VHV a.G. aus der Ausgleichsrücklage zusammen.

Die verfügbaren Eigenmittel der VHV a.G. bestehen weiterhin ausschließlich aus Basiseigenmitteln der höchsten Qualitätsklasse, sodass die Anrechenbarkeitsgrenzen zu keiner Kappung führen. Die verfügbaren Eigenmittel sind daher in voller Höhe anrechnungsfähig und stehen vollständig zur Bedeckung der Solvenzkapitalanforderung und Mindestkapitalanforderung zur Verfügung.

Die Eigenmittel der VHV a.G. haben eine unbegrenzte Laufzeit und unterliegen keinen Belastungen oder Beschränkungen. Es werden keine Abzüge bei den Eigenmitteln vorgenommen. Die VHV a.G. hat im Berichtszeitraum keine neuen Eigenmittelbestandteile emittiert und keine ergänzenden Eigenmittel beantragt. Ferner setzt die VHV a.G. keine nachrangigen Verbindlichkeiten an und nimmt keine Übergangsmaßnahmen in Anspruch.

Ein nach Saldierung mit passiven latenten Steuern latentes Steuerguthaben, welches als Tier 3 klassifiziert wird, wird in der Solvabilitätsübersicht nicht angesetzt, d. h. ein Aktivüberhang latenter Steuern wird bilanziell nicht erlaubt. Daher ist kein Nachweis zukünftig besterbarer Gewinne im Rahmen einer Werthaltigkeitsprüfung erforderlich.

Die Eigenmittel bestehen ausschließlich aus der Ausgleichsrücklage, die sich aus den folgenden Positionen zusammensetzt:

<b>ZUSAMMENSETZUNG DER EIGENMITTEL</b>			
Werte in T€	Qualitätsklasse	31.12.2021	31.12.2020
Ausgleichsrücklage	Tier 1	4.959.083	4.518.612
<b>Verfügbare und anrechnungsfähige Eigenmittel</b>		<b>4.959.083</b>	<b>4.518.612</b>

<b>AUFGLIEDERUNG DER AUSGLEICHSRÜCKLAGE</b>			
Werte in T€		31.12.2021	31.12.2020
<b>Bewertungsunterschiede Solvency II und HGB</b>			
Anlagen		4.303.260	3.863.199
Sonstige Vermögenswerte		57.284	61.797
Versicherungstechnische Rückstellungen		111	-76
davon der bei künftigen Prämien einkalkulierte erwartete Gewinn		121	11
Sonstige Verbindlichkeiten		-57.219	-61.747
<b>Bewertungsunterschiede gesamt</b>		<b>4.303.436</b>	<b>3.863.174</b>
Gewinnrücklagen		655.647	655.438
<b>Gesamt</b>		<b>4.959.083</b>	<b>4.518.612</b>

Die Ausgleichsrücklage entspricht dem Gesamtüberschuss der Vermögenswerte über die Verbindlichkeiten abzüglich der in den jeweiligen Tiers klassifizierten Basis-eigenmittelbestandteile. Sie beinhaltet die Bewertungsunterschiede aus der Umbewertung von HGB nach Solvency II. Die Bewertungsunterschiede entfallen im Wesentlichen auf die Bewertungsunterschiede der VHV Holding, deren Unternehmenswert maßgeblich von den gehaltenen Versicherungsunternehmen VHV Allgemeine und HL beeinflusst wird. Die Ausgleichsrücklage unterliegt einer potenziellen Volatilität, wenn sich die Wertänderungen zwischen Aktiv- und Passivseite der gehaltenen Versicherungsunternehmen unterschiedlich entwickeln. Ein wesentlicher Einflussfaktor dieser Wertveränderungen ist das Zinsniveau zum Stichtag. Das

Zinsniveau hat dabei sowohl einen Einfluss auf die Höhe der Ausgleichsrücklage als auch auf die Höhe der Solvenzkapitalanforderung. Durch die gezielte Aktiv-Passiv-Steuerung verhält sich die Ausgleichsrücklage verhältnismäßig stabil.

#### **Gegenüberstellung der Eigenmittel nach Solvency II und des HGB-Eigenkapitals**

In der folgenden Abbildung sind die verfügbaren Eigenmittel der VHV a.G. nach Solvency II sowie das HGB-Eigenkapital dargestellt:

<b>GEGENÜBERSTELLUNG SOLVENCY II UND HGB</b>			
Werte in T€	Qualitätsklasse	Solvency II Überschuss der Vermögenswerte über die Verbindlichkeiten	HGB Eigenkapital
		31.12.2021	31.12.2021
Ausgleichsrücklage	Tier 1	4.959.083	—
davon Kapitalrücklage (außer auf Grundkapital entfallendes Emissionsagio)	—	—	60.000
davon andere Gewinnrücklagen	—	—	595.647
<b>Verfügbare und anrechnungsfähige Eigenmittel/HGB Eigenkapital</b>		<b>4.959.083</b>	<b>655.647</b>

Die Abweichungen zum HGB-Eigenkapital resultieren vollständig aus den Bewertungsunterschieden.

## E.2 SOLVENZKAPITALANFORDERUNG UND MINDESKAPITALANFORDERUNG

Die Solvenzkapitalanforderung der VHV a.G. wird anhand der Standardformel mit einem Sicherheitsniveau von 99,5 % (200-Jahresereignis) über einen einjährigen Betrachtungszeitraum ermittelt. Eine Bedeckungsquote von 100 % bedeutet demnach, dass bei Eintritt des 200-Jahresereignisses die Unternehmensfortführung weiterhin sichergestellt ist.

Die Solvenzkapitalanforderung der VHV a.G. setzt sich zum Stichtag wie folgt zusammen:

<b>SOLVENZKAPITALANFORDERUNG (SCR)</b>	
Werte in T€	31.12.2021
Markttrisiko	1.090.193
Gegenparteausfallrisiko	9.806
Nichtlebensversicherungstechnisches Risiko	453
<b>Basiskapitalanforderung</b>	<b>1.092.801</b>
Verlustausgleichsfähigkeit der latenten Steuern	—
Operationelles Risiko	16
<b>Solvvenzkapitalanforderung (SCR) gesamt</b>	<b>1.092.817</b>
<b>Bedeckungsquote als Verhältnis von anrechnungsfähigen Eigenmitteln zur SCR (in %)</b>	<b>453,8</b>

Im Vergleich zum Vorjahr ergaben sich keine wesentlichen Veränderungen in der Höhe des SCR.

Bei der Ermittlung der Solvenzkapitalanforderung werden die risikomindernden Effekte aus latenten Steuern berücksichtigt. Diese sogenannte Verlustausgleichsfähigkeit der latenten Steuern resultiert aus geringeren temporären Bewertungsdifferenzen und damit geringeren künftigen Steuerbelastungen in den betrachteten Stressszenarien zur Ermittlung der Solvenzkapitalanforderung. Die risikomindernde Wirkung latenter Steuern ist dabei auf die Höhe der saldierten passiven latenten Steuern begrenzt. Ein Aktivüberhang wird in der VHV a.G. auch bei der Risikominderung nicht zugelassen. Da die VHV a.G. in der Solvabilitätsübersicht keine latenten Steuern ausweist, resultiert kein risikomindernder Effekt aus latenten Steuern bei der Ermittlung der Solvenzkapitalanforderung. Hinsichtlich weiterer Informationen zu der Zusammensetzung der latenten Steuern wird auf Kapitel D.1 verwiesen.

Zwischen den Einzelrisiken werden bei der Aggregation Diversifikationseffekte berücksichtigt.

Bei der Ermittlung des Stornorisikos in Nicht-Leben wird von der vereinfachten Berechnung gemäß den Solvency-II-Rechtsgrundlagen Gebrauch gemacht. Von der Möglichkeit zum Verwenden unternehmensspezifischer Parameter nach Genehmigung durch die Aufsicht bei der Berechnung der versicherungstechnischen Risiken wird kein Gebrauch gemacht. Weitere Vereinfachungen werden nicht in Anspruch genommen. Der in diesem Bericht veröffentlichte Betrag der Solvenzkapitalanforderung unterliegt noch der aufsichtlichen Prüfung.

Die Mindestkapitalanforderung sowie die Bedeckungsquote sind in der folgenden Übersicht ausgewiesen:

<b>MINDESKAPITALANFORDERUNG (MCR)</b>	
Werte in T€	31.12.2021
Mindestkapitalanforderung (MCR)	273.204
<b>Bedeckungsquote als Verhältnis von anrechnungsfähigen Eigenmitteln zur MCR (in %)</b>	<b>1.815,2</b>

Für das Nicht-Lebensversicherungsgeschäft fließen in die Berechnung der Mindestkapitalanforderung als Input die versicherungstechnischen Netto-Rückstellungen ohne Risikomargen sowie die gebuchten Netto-Prämien der letzten 12 Monate jeweils der einzelnen Geschäftsbereiche ein. Bei der VHV a.G. gilt die Untergrenze in Höhe von 25 % des SCR.

Die Mindestkapitalanforderung MCR ist die ultimative Eingriffsschranke für die Aufsichtsbehörden. Die Mindestkapitalanforderung ist daher stets geringer als die Solvenzkapitalanforderung. Im Vergleich zum Vorjahr ergaben sich keine wesentlichen Veränderungen in der Höhe des MCR.

## E.3 VERWENDUNG DES DURATIONSBASIERTEN UNTERMODULS AKTIENRISIKO BEI DER BERECHNUNG DER SOLVENZKAPITALANFORDERUNG

Deutschland hat von der Option, die Verwendung eines durationsbasierten Submoduls Aktienrisiko zuzulassen, keinen Gebrauch gemacht.

## E.4 UNTERSCHIEDE ZWISCHEN DER STANDARDFORMEL UND ETWA VERWENDETEN INTERNEN MODELLEN

Die VHV a.G. berechnet die gesetzliche Solvenzkapitalanforderung ausschließlich auf Basis der Standardformel. Ein internes Modell wird folglich nicht verwendet.

## E.5 NICHTEINHALTUNG DER MINDESKAPITALANFORDERUNG UND NICHTEINHALTUNG DER SOLVENZKAPITALANFORDERUNG

Während des Berichtszeitraums waren sowohl die Mindestkapitalanforderung als auch die Solvenzkapitalanforderung der VHV a.G. laufend und ausreichend mit anrechnungsfähigen Eigenmitteln überdeckt.

## E.6 SONSTIGE ANGABEN

Weitere zu veröffentlichende Informationen liegen nicht vor.

# ANLAGEN

S.02.01 BILANZINFORMATIONEN	
Solvabilitätsübersicht (Aktiva) zum 31.12.2021	Werte in T€
<b>Vermögenswerte</b>	
Immaterielle Vermögenswerte	—
Latente Steueransprüche	—
Überschuss bei den Altersversorgungsleistungen	—
Sachanlagen für den Eigenbedarf	—
Anlagen (außer Vermögenswerten für indexgebundene und fondsgebundene Verträge)	4.955.408
Immobilien (außer zur Eigennutzung)	—
Anteile an verbundenen Unternehmen, einschließlich Beteiligungen	4.955.408
Aktien	—
Aktien - notiert	—
Aktien - nicht notiert	—
Anleihen	—
Staatsanleihen	—
Unternehmensanleihen	—
Strukturierte Schuldtitel	—
Besicherte Wertpapiere	—
Organismen für gemeinsame Anlagen	—
Derivate	—
Einlagen außer Zahlungsmitteläquivalente	—
Sonstige Anlagen	—
Vermögenswerte für index- und fondsgebundene Verträge	—
Darlehen und Hypotheken	—
Policendarlehen	—
Darlehen und Hypotheken an Privatpersonen	—
Sonstige Darlehen und Hypotheken	—
Einforderbare Beträge aus Rückversicherungsverträgen von:	—
Nichtlebensversicherungen und nach Art der Nichtlebensversicherung betriebenen Krankenversicherungen	—
Nichtlebensversicherungen außer Krankenversicherungen	—
nach Art der Nichtlebensversicherung betriebene Krankenversicherungen	—
Lebensversicherungen und nach Art der Lebensversicherung betriebene Krankenversicherungen außer Krankenversicherungen und fonds- und indexgebundene Versicherungen	—
nach Art der Lebensversicherung betriebene Krankenversicherungen	—
Lebensversicherungen außer Krankenversicherungen und fonds- und indexgebundenen Versicherungen	—
Lebensversicherungen, fonds- und indexgebunden	—
Depotforderungen	—
Forderungen gegenüber Versicherungen und Vermittlern	105
Forderungen gegenüber Rückversicherer	—
Forderungen (Handel, nicht Versicherung)	64.402
Eigene Anteile (direkt gehalten)	—
In Bezug auf Eigenmittelbestandteile fällige Beträge oder ursprünglich eingeforderte, aber noch nicht eingezahlte Mittel	—
Zahlungsmittel und Zahlungsmitteläquivalente	4.895
Sonstige nicht an andere Stelle ausgewiesene Vermögenswerte	—
<b>Vermögenswerte insgesamt</b>	<b>5.024.810</b>



**S.02.01 BILANZINFORMATIONEN**

<b>Solvabilitätsübersicht (Passiva) zum 31.12.2021</b>	<b>Werte in T€</b>
<b>Verbindlichkeiten</b>	
Versicherungstechnische Rückstellungen - Nichtlebensversicherung	715
Versicherungstechnische Rückstellungen - Nichtlebensversicherung (außer Krankenversicherung)	715
Versicherungstechnische Rückstellungen als Ganzes berechnet	—
Bester Schätzwert	535
Risikomarge	180
Versicherungstechnische Rückstellungen - Krankenversicherung (nach Art der Nichtlebensversicherung)	—
Versicherungstechnische Rückstellungen als Ganzes berechnet	—
Bester Schätzwert	—
Risikomarge	—
Versicherungstechnische Rückstellungen - Lebensversicherung (außer fonds- und indexgebundene Versicherungen)	—
Versicherungstechnische Rückstellungen - Krankenversicherung (nach Art der Lebensversicherung)	—
Versicherungstechnische Rückstellungen als Ganzes berechnet	—
Bester Schätzwert	—
Risikomarge	—
Versicherungstechnische Rückstellungen - Lebensversicherung (außer Krankenversicherungen und fonds- und indexgebundene Versicherungen)	—
Versicherungstechnische Rückstellungen als Ganzes berechnet	—
Bester Schätzwert	—
Risikomarge	—
Versicherungstechnische Rückstellungen - fonds- und indexgebundene Versicherungen	—
Versicherungstechnische Rückstellungen als Ganzes berechnet	—
Bester Schätzwert	—
Risikomarge	—
Eventualverbindlichkeiten	—
Andere Rückstellungen als versicherungstechnische Rückstellungen	6.046
Rentenzahlungsverpflichtungen	57.284
Depotverbindlichkeiten (aus dem in Rückdeckung gegebenen Versicherungsgeschäft)	—
Latente Steuerschulden	—
Derivate	—
Verbindlichkeiten gegenüber Kreditinstituten	—
Finanzielle Verbindlichkeiten außer Verbindlichkeiten gegenüber Kreditinstituten	—
Verbindlichkeiten gegenüber Versicherungen und Vermittlern	—
Verbindlichkeiten gegenüber Rückversicherer	—
Verbindlichkeiten (Handel, nicht Versicherung)	1.682
Nachrangige Verbindlichkeiten	—
Nicht in den Basiseigenmitteln aufgeführte nachrangige Verbindlichkeiten	—
In den Basiseigenmitteln aufgeführte nachrangige Verbindlichkeiten	—
Sonstige nicht an anderer Stelle ausgewiesene Verbindlichkeiten	—
<b>Verbindlichkeiten insgesamt</b>	<b>65.727</b>
<b>Überschuss der Vermögenswerte über die Verbindlichkeiten</b>	<b>4.959.083</b>

**S.05.01 INFORMATIONEN ÜBER PRÄMIEN, FORDERUNGEN UND AUFWENDUNGEN NACH GESCHÄFTSBEREICHEN 2021**

Werte zum 31.12.2021 in T€	Geschäftsbereich für: Nichtlebensversicherung- und Rückversicherungsverpflichtungen (Direktversicherungsgeschäft und in Rückdeckung übernommenes proportionales Geschäft)						
	Krankheitskostenversicherung	Einkommensersatzversicherung	Arbeitsunfallversicherung	Kraftfahrthaftpflichtversicherung	Sonstige Kraftfahrversicherung	See-, Luftfahrt- und Transportversicherung	Feuer- und andere Sachversicherungen
<b>Gebuchte Prämien</b>							
Brutto - Direktversicherungsgeschäft	—	—	—	—	—	—	—
Brutto - in Rückdeckung übernommenes proportionales Geschäft	—	—	—	—	—	—	—
Brutto - in Rückdeckung übernommenes nichtproportionales Geschäft	—	—	—	—	—	—	—
Anteil der Rückversicherer	—	—	—	—	—	—	—
Netto	—	—	—	—	—	—	—
<b>Verdiente Prämien</b>							
Brutto - Direktversicherungsgeschäft	—	—	—	—	—	—	—
Brutto - in Rückdeckung übernommenes proportionales Geschäft	—	—	—	—	—	—	—
Brutto - in Rückdeckung übernommenes nichtproportionales Geschäft	—	—	—	—	—	—	—
Anteil der Rückversicherer	—	—	—	—	—	—	—
Netto	—	—	—	—	—	—	—
<b>Aufwendungen für Versicherungsfälle</b>							
Brutto - Direktversicherungsgeschäft	—	—	—	—	—	—	—
Brutto - in Rückdeckung übernommenes proportionales Geschäft	—	—	—	—	—	—	—
Brutto - in Rückdeckung übernommenes nichtproportionales Geschäft	—	—	—	—	—	—	—
Anteil der Rückversicherer	—	—	—	—	—	—	—
Netto	—	—	—	—	—	—	—
<b>Veränderung sonstiger versicherungstechnischer Rückstellungen</b>							
Brutto - Direktversicherungsgeschäft	—	—	—	—	—	—	—
Brutto - in Rückdeckung übernommenes proportionales Geschäft	—	—	—	—	—	—	—
Brutto - in Rückdeckung übernommenes nichtproportionales Geschäft	—	—	—	—	—	—	—
Anteil der Rückversicherer	—	—	—	—	—	—	—
Netto	—	—	—	—	—	—	—
<b>Angefallene Aufwendungen (netto)</b>	—	—	—	—	—	—	—
<b>Sonstige Aufwendungen (netto)</b>	—	—	—	—	—	—	—
<b>Gesamtaufwendungen (netto)</b>							



**S.17.01 INFORMATIONEN ÜBER VERSICHERUNGSTECHNISCHE RÜCKSTELLUNGEN FÜR DAS NICHTLEBENSVERSICHERUNGSGESCHÄFT**

	Direktversicherungsgeschäft und in Rückdeckung übernommenes proportionales Geschäft						
	Krankheits- Kosten- versicherung	Einkommens- Ersatz- versicherung	Arbeitsunfall- versicherung	Kraftfahrt- haftpflicht- versicherung	Sonstige Kraftfahrt- versicherung	See-, Luftfahrt- und Transport- versicherung	Feuer- und and. Sachver- sicherungen
<b>Werte zum 31.12.2021 in T€</b>							
<b>Versicherungstechnische Rückstellungen als Ganzes berechnet</b>	—	—	—	—	—	—	—
Gesamthöhe der einforderebaren Beträge aus Rückversicherungsverträgen/gegenüber Zweckgesellschaften und Finanzrückversicherungen nach der Anpassung für erwartete Verluste aufgrund von Gegenparteausfällen bei versicherungstechnischen Rückstellungen als Ganzes berechnet	—	—	—	—	—	—	—
<b>Versicherungstechnische Rückstellungen berechnet als Summe aus bestem Schätzwert und Risikomarge</b>							
<b>Bester Schätzwert</b>							
<b>Prämienrückstellung</b>							
Brutto	—	—	—	—	—	—	—
Gesamthöhe der einforderebaren Beträge aus Rückversicherungsverträgen/gegenüber Zweckgesellschaften und Finanzrückversicherungen nach der Anpassung für erwartete Verluste aufgrund von Gegenparteausfällen	—	—	—	—	—	—	—
<b>Bester Schätzwert (netto) für Prämienrückstellung</b>	—	—	—	—	—	—	—
<b>Schadenrückstellung</b>							
Brutto	—	—	—	—	—	—	—
Gesamthöhe der einforderebaren Beträge aus Rückversicherungsverträgen/gegenüber Zweckgesellschaften und Finanzrückversicherungen nach der Anpassung für erwartete Verluste aufgrund von Gegenparteausfällen	—	—	—	—	—	—	—
Bester Schätzwert (netto) für Schadenrückstellung	—	—	—	—	—	—	—
<b>Bester Schätzwert gesamt - brutto</b>	—	—	—	—	—	—	—
<b>Bester Schätzwert gesamt - netto</b>	—	—	—	—	—	—	—
<b>Risikomarge</b>	—	—	—	—	—	—	—
<b>Betrag bei Anwendung der Übergangsmaßnahme bei versicherungstechnischen Rückstellungen</b>							
Versicherungstechnische Rückstellungen als Ganzes berechnet	—	—	—	—	—	—	—
Bester Schätzwert	—	—	—	—	—	—	—
Risikomarge	—	—	—	—	—	—	—
<b>Versicherungstechnische Rückstellungen - gesamt</b>							
Versicherungstechnische Rückstellungen - gesamt	—	—	—	—	—	—	—
Gesamthöhe der einforderebaren Beträge aus Rückversicherungsverträgen/gegenüber Zweckgesellschaften und Finanzrückversicherungen nach der Anpassung für erwartete Verluste aufgrund von Gegenparteausfällen - gesamt	—	—	—	—	—	—	—
Versicherungstechnische Rückstellungen abzüglich der einforderebaren Beträge aus Rückversicherungen/gegenüber Zweckgesellschaften und Finanzrückversicherungen - gesamt	—	—	—	—	—	—	—

					In Rückdeckung übernommenes nichtproportionales Geschäft				Nichtlebens-Versicherungs-verpflichtungen Gesamt
Allgemeine Haftpflichtversicherung	Kredit- und Kautionsversicherung	Rechtsschutzversicherung	Beistand	Verschiedene finanzielle Verluste	Nichtproportionale Krankenrückversicherung	Nichtproportionale Unfallrückversicherung	Nichtproportionale See-, Luftfahrt- und Transportrückversicherung	Nichtproportionale Sachrückversicherung	
—	—	—	—	—	—	—	—	—	—
—	—	—	—	—	—	—	—	—	—
—	—	—	—	—	—	—	—	—	—
—	—	—	—	—	—	—	—	—	—
—	—	—	—	—	—	—	—	—	—
—	—	—	—	—	—	—	—	—	—
-117	—	—	—	—	—	—	—	—	-117
—	—	—	—	—	—	—	—	—	—
—	—	—	—	—	—	—	—	—	—
-117	—	—	—	—	—	—	—	—	-117
652	—	—	—	—	—	—	—	—	652
—	—	—	—	—	—	—	—	—	—
652	—	—	—	—	—	—	—	—	652
535	—	—	—	—	—	—	—	—	535
535	—	—	—	—	—	—	—	—	535
180	—	—	—	—	—	—	—	—	180
—	—	—	—	—	—	—	—	—	—
—	—	—	—	—	—	—	—	—	—
—	—	—	—	—	—	—	—	—	—
715	—	—	—	—	—	—	—	—	715
—	—	—	—	—	—	—	—	—	—
715	—	—	—	—	—	—	—	—	715

### S.19.01 INFORMATIONEN ÜBER ANSPRÜCHE AUS NICHTLEBENSVERSICHERUNGEN INSGESAMT (ABWICKLUNGSDREIECKE)

Bezahlte Bruttoschäden- Schadenjahr/Zeichnungsjahr 2021 (nicht kumuliert, Werte in T€)

Jahr	Entwicklungsjahr											im laufenden Jahr	Summe der Jahre (kumuliert)	
	—	1	2	3	4	5	6	7	8	9	10&+			
vor 2012												4	4	4
2012	6	9	5	4	6	3	2	3	3	3			3	44
2013	6	9	5	5	3	2	4	3	4				4	41
2014	7	9	5	4	5	3	3	6					6	42
2015	9	10	5	4	3	5	4						4	42
2016	9	10	5	4	4	6							6	38
2017	10	13	7	5	7								7	42
2018	10	13	8	8									8	40
2019	10	13	8										8	31
2020	10	14											14	24
2021	10												10	10
<b>Gesamt</b>												<b>73</b>	<b>357</b>	

### S.19.01 INFORMATIONEN ÜBER ANSPRÜCHE AUS NICHTLEBENSVERSICHERUNGEN INSGESAMT (ABWICKLUNGSDREIECKE)

Bester Schätzwert (brutto) für nicht abgezinste Schadenrückstellungen - Schadenjahr/Zeichnungsjahr 2021 (Werte in T€)

Jahr	Entwicklungsjahr											Jahresende (abgezinste Daten)	
	—	1	2	3	4	5	6	7	8	9	10&+		
vor 2012												48	48
2012					31	28	24	24	23	23			23
2013				37	33	32	32	33	29				29
2014			38	38	38	39	41	39					39
2015		42	39	40	43	45	45						44
2016	60	47	44	49	49	57							55
2017	68	58	61	64	69								68
2018	79	74	76	83									81
2019	83	74	81										79
2020	88	85											82
2021	109												105
<b>Gesamt</b>												<b>652</b>	

## S.23.01 INFORMATIONEN ÜBER EIGENMITTEL

Werte zum 31.12.2021 in T€	Gesamt	Tier 1 - nicht gebunden	Tier 1 - gebunden	Tier 2	Tier 3
<b>Basiseigenmittel vor Abzug von Beteiligungen an anderen Finanzbranchen im Sinne des Artikels 68 der Delegierten Verordnung (EU) 2015/35</b>					
Grundkapital (ohne Abzug eigener Anteile)	—	—	—	—	—
Auf Grundkapital entfallendes Emissionsagio	—	—	—	—	—
Gründungsstock, Mitgliederbeiträge oder entsprechender Basiseigenmittelbestandteil bei Versicherungsvereinen auf Gegenseitigkeit und diesen ähnlichen Unternehmen	—	—	—	—	—
Nachrangige Mitgliederkonten von Versicherungsvereinen auf Gegenseitigkeit	—	—	—	—	—
Überschussfonds	—	—	—	—	—
Vorzugsaktien	—	—	—	—	—
Auf Vorzugsaktien entfallendes Emissionsagio	—	—	—	—	—
Ausgleichsrücklage	4.959.083	4.959.083	—	—	—
Nachrangige Verbindlichkeiten	—	—	—	—	—
Betrag in Höhe des Werts der latenten Netto-Steueransprüche	—	—	—	—	—
Sonstige, oben nicht aufgeführte Eigenmittelbestandteile, die von der Aufsichtsbehörde als Basiseigenmittel genehmigt wurden	—	—	—	—	—
<b>Im Jahresabschluss ausgewiesene Eigenmittel, die nicht in die Ausgleichsrücklage eingehen und die die Kriterien für die Einstufung als Solvabilität-II-Eigenmittel nicht erfüllen</b>					
Im Jahresabschluss ausgewiesene Eigenmittel, die nicht in die Ausgleichsrücklage eingehen und die die Kriterien für die Einstufung als Solvabilität-II-Eigenmittel nicht erfüllen	—	—	—	—	—
<b>Abzüge</b>					
Abzüge für Beteiligungen an Finanz- und Kreditinstituten	—	—	—	—	—
<b>Gesamtbetrag der Basiseigenmittel nach Abzügen</b>	<b>4.959.083</b>	<b>4.959.083</b>	—	—	—
<b>Ergänzende Eigenmittel</b>					
Nicht eingezahltes und nicht eingefordertes Grundkapital, das auf Verlangen eingefordert werden kann	—	—	—	—	—
Gründungsstock, Mitgliederbeiträge oder entsprechender Basiseigenmittelbestandteil bei Versicherungsvereinen auf Gegenseitigkeit und diesen ähnlichen Unternehmen, die nicht eingezahlt und nicht eingefordert wurden, aber auf Verlangen eingefordert werden können	—	—	—	—	—
Nicht eingezahlte und nicht eingeforderte Vorzugsaktien, die auf Verlangen eingefordert werden können	—	—	—	—	—
Eine rechtsverbindliche Verpflichtung, auf Verlangen nachrangige Verbindlichkeiten zu zeichnen und zu begleichen	—	—	—	—	—
Kreditbriefe und Garantien gemäß Artikel 96 Absatz 2 der Richtlinie 2009/138/EG	—	—	—	—	—
Andere Kreditbriefe und Garantien als solche nach Artikel 96 Absatz 2 der Richtlinie 2009/138/EG	—	—	—	—	—
Aufforderungen an die Mitglieder zur Nachzahlung gemäß Artikel 96 Absatz 3 Unterabsatz 1 der Richtlinie 2009/138/EG	—	—	—	—	—
Aufforderungen an die Mitglieder zur Nachzahlung – andere als solche gemäß Artikel 96 Absatz 3 Unterabsatz 1 der Richtlinie 2009/138/EG	—	—	—	—	—
Sonstige ergänzende Eigenmittel	—	—	—	—	—
<b>Ergänzende Eigenmittel gesamt</b>	—	—	—	—	—
<b>Zur Verfügung stehende und anrechnungsfähige Eigenmittel</b>					
Gesamtbetrag der zur Erfüllung der SCR zur Verfügung stehenden Eigenmittel	4.959.083	4.959.083	—	—	—
Gesamtbetrag der zur Erfüllung der MCR zur Verfügung stehenden Eigenmittel	4.959.083	4.959.083	—	—	—
Gesamtbetrag der zur Erfüllung der SCR anrechnungsfähigen Eigenmittel	4.959.083	4.959.083	—	—	—
Gesamtbetrag der zur Erfüllung der MCR anrechnungsfähigen Eigenmittel	4.959.083	4.959.083	—	—	—
<b>SCR</b>	<b>1.092.817</b>				
<b>MCR</b>	<b>273.204</b>				
<b>Verhältnis von anrechnungsfähigen Eigenmitteln zur SCR</b>	<b>453,8 %</b>				
<b>Verhältnis von anrechnungsfähigen Eigenmitteln zur MCR</b>	<b>1.815,2 %</b>				

**S.23.01 INFORMATIONEN ÜBER EIGENMITTEL**

<b>Werte zum 31.12.2021 in T€</b>	<b>Gesamt</b>	<b>Tier 1 - Nicht gebunden</b>	<b>Tier 1 - gebunden</b>	<b>Tier 2</b>	<b>Tier 3</b>
<b>Ausgleichsrücklage</b>					
Überschuss der Vermögenswerte über die Verbindlichkeiten	4.959.083				
Eigene Anteile (direkt und indirekt gehalten)	—				
Vorhersehbare Dividenden, Ausschüttungen und Entgelte	—				
Sonstige Basiseigenmittelbestandteile	—				
Anpassung für gebundene Eigenmittelbestandteile in Matching-Adjustment-Portfolios und Sonderverbänden	—				
<b>Ausgleichsrücklage</b>	<b>4.959.083</b>				
<b>Erwarteter Gewinn</b>					
Bei künftigen Prämien einkalkulierter erwarteter Gewinn (EPIFP) – Lebensversicherung	—				
Bei künftigen Prämien einkalkulierter erwarteter Gewinn (EPIFP) – Nichtlebensversicherung	121				
<b>Gesamtbetrag des bei künftigen Prämien einkalkulierten erwarteten Gewinns (EPIFP)</b>	<b>121</b>				



## S.25.01 INFORMATIONEN ÜBER DIE MIT DER STANDARDFORMEL BERECHNETE SOLVENZKAPITALANFORDERUNG (SCR)

Werte zum 31.12.2021 in T€	Brutto-Solvenzkapitalanforderung	USP	Vereinfachungen
Marktrisiko	1.090.193		—
Gegenparteausfallrisiko	9.806		
Lebensversicherungstechnisches Risiko	—	—	—
Krankenversicherungstechnisches Risiko	—	—	—
Nichtlebensversicherungstechnisches Risiko	453	—	—
Diversifikation	-7.651	—	—
Risiko immaterieller Vermögenswerte	—	—	—
<b>Basissolvenzkapitalanforderung</b>	<b>1.092.801</b>	<b>—</b>	<b>—</b>
<b>Berechnung der Solvenzkapitalanforderungen</b>	<b>—</b>	<b>—</b>	<b>—</b>
Operationelles Risiko	16	—	—
Verlustausgleichsfähigkeit der versicherungstechnischen Rückstellungen	—	—	—
Verlustausgleichsfähigkeit der latenten Steuern	—	—	—
Kapitalanforderung für Geschäfte nach Artikel 4 der Richtlinie 2003/41/EG	—	—	—
<b>Solvenzkapitalanforderung ohne Kapitalaufschlag</b>	<b>1.092.817</b>	<b>—</b>	<b>—</b>
Kapitalaufschlag bereits festgesetzt	—	—	—
<b>Solvenzkapitalanforderung</b>	<b>1.092.817</b>	<b>—</b>	<b>—</b>
<b>Weitere Angaben zur SCR</b>	<b>—</b>	<b>—</b>	<b>—</b>
Kapitalanforderung für das durationsbasierte Untermodul Aktienrisiko	—	—	—
Gesamtbetrag der fiktiven Solvenzkapitalanforderung für den übrigen Teil	—	—	—
Gesamtbetrag der fiktiven Solvenzkapitalanforderungen für Sonderverbände	—	—	—
Gesamtbetrag der fiktiven Solvenzkapitalanforderungen für Matching-Adjustment-Portfolios	—	—	—
Diversifikationseffekte aufgrund der Aggregation der fiktiven Solvenzkapitalanforderung für Sonderverbände nach Artikel 304	—	—	—

## S.28.01 INFORMATIONEN ÜBER DIE MINDESKAPITALANFORDERUNGEN (MCR)

### Bestandteil der linearen Formel für Nichtlebensversicherungsverpflichtungen

MCR <sub>NL</sub> -Ergebnis	78		
		Bester Schätzwert (nach Abzug der Rückversicherung/Zweckgesellschaft) und versicherungstechnische Rückstellungen als Ganzes berechnet	Gebuchte Prämien (nach Abzug der Rückversicherung) in den letzten zwölf Monaten
Werte zum 31.12.2021 in T€			
Krankheitskostenversicherung und proportionale Rückversicherung		—	—
Einkommensersatzversicherung und proportionale Rückversicherung		—	—
Arbeitsunfallversicherung und proportionale Rückversicherung		—	—
Kraftfahrzeughaftpflichtversicherung und proportionale Rückversicherung		—	—
Sonstige Kraftfahrtversicherung und proportionale Rückversicherung		—	—
See-, Luftfahrt- und Transportversicherung und proportionale Rückversicherung		—	—
Feuer- und andere Sachversicherungen und proportionale Rückversicherung		—	—
Allgemeine Haftpflichtversicherung und proportionale Rückversicherung		535	175
Kredit- und Kautionsversicherung und proportionale Rückversicherung		—	—
Rechtsschutzversicherung und proportionale Rückversicherung		—	—
Beistand und proportionale Rückversicherung		—	—
Verschiedene finanzielle Verluste und proportionale Rückversicherung		—	—
Nichtproportionale Krankenrückversicherung		—	—
Nichtproportionale Unfallrückversicherung		—	—
Nichtproportionale See-, Luftfahrt- und Transportrückversicherung		—	—
Nichtproportionale Sachrückversicherung		—	—
<b>Berechnung des Gesamt MCR</b>			
Lineare MCR	78		
SCR	1.092.817		
MCR-Obergrenze	491.768		
MCR-Untergrenze	273.204		
Kombinierte MCR	273.204		
Absolute Untergrenze der MCR	3.700		
<b>Mindestkapitalanforderung</b>	<b>273.204</b>		



